

L'écho de Tréminis

Sommaire :

- p.2 à 3 Vie communale
- p.4 Vie communale/ Etat civil
- p.5 Vie communale/Qualité de l'eau
- p.6 Actualités/Agenda du trimestre
- p.7 La fresque du climat
- p.8 et 9 Les pages de l'école
- p.10 Maison autonome et festival du pastoralisme
- p.11 Nos agriculteurs à l'honneur
- p. 12 Nos associations
- p.13 Le courrier des lecteurs
- p.14 Le courrier des lecteurs
- p.15 Informations pratiques
- p.16 L'actualité en images

N° 55 novembre 2021



1er novembre 2021 : premières neiges sur Le Grand Ferrand

Edito de la maire



Voici déjà deux mois qu'a eu lieu la rentrée, après une période estivale propice au repos, aux découvertes et aux loisirs en famille, mais aussi à l'animation du village et à la présence de nombreux touristes dans notre Trièves. Les vacances de Toussaint ayant bénéficié d'un temps quasi estival et ensoleillé se terminent et auront permis à tous de se ressourcer avant l'hiver qui s'annonce. Le Grand Ferrand a fait une apparition rapide entre les brumes nuageuses montrant son sommet enneigé alors qu'au village, le temps est encore assez clément.

En septembre, les petits Tréminisous ont repris avec joie le chemin de l'école, contents de retrouver Carole leur enseignante et les copains. Ils ont accueilli deux nouveaux élèves : 11 écoliers de Grande Section à CM1, une petite baisse par rapport à l'an dernier. Beaucoup de projets pour cette année scolaire où finalement le retour au niveau 1 (situation sanitaire COVID) a permis heureusement aux élèves d'enlever les masques et d'être ainsi plus à l'aise pour travailler : Travail sur le conte, la forêt, les torrents avec des sorties sur le terrain... Vous retrouverez tous les articles de nos jeunes reporters dynamiques dans les pages de l'école.

Des maisons fermées depuis un certain temps ont retrouvé des habitants permanents ou non, qui ont choisi notre village pour son charme et sa tranquillité. Les demandes de Certificat d'Urbanisme ne cessent d'arriver en mairie ! On sent que la vie reprend son cours et petit à petit ses marques.

Les associations ont redémarré, permettant de retrouver des moments de convivialité si utiles à la cohésion de tous : Pour preuve, la fête au village très réussie du mois de juillet, première animation du nouveau Comité des fêtes (CFT), les séances mensuelles de l'Ecran Vagabond, les sorties du Trémini's Club, les projets de la

nouvelle équipe du foyer de fond, l'après-midi Halloween (CFT), le retour du repas « diots » organisé par le Trémini's Club ...

La municipalité est heureuse de pouvoir enfin à nouveau vous accueillir pour le 11 novembre, pour partager ensemble ce moment important de mémoire, souvenir de ceux qui ont combattu pour notre liberté.

Le repas des Aînés, au gîte de la Margelière, à midi, le 26 novembre sera certainement un moment très apprécié. Et pour la joie des enfants, le père Noël viendra faire une halte joyeuse et gourmande à Tréminis le 12 décembre pour « l'arbre de Noël » avec son traineau rempli de paquets colorés !

Les travaux de mise en accessibilité de la mairie et de la salle des fêtes vont enfin commencer le 15 novembre : rampe d'accès à l'arrière, réhabilitation des sanitaires mixtes et PMR, mains courantes à l'entrée de la mairie et diverses signalétiques... La majorité des entreprises retenues vient du Trièves.

Concernant les travaux de remplacement des réseaux d'eau potables sur Château Bas et les révisions des Schémas directeurs eau et assainissement, nous avançons patiemment avec notre bureau d'étude Reso-conseil, les services de l'Etat et l'agence de l'eau.

A l'approche de la fin d'année 2021, on ne peut qu'espérer que la situation sanitaire reste stable et que nous puissions passer les fêtes de fin d'année et du nouvel an avec sérénité, en attendant 2022 qui sera une année riche sur le plan politique pour notre pays avec les élections présidentielles et législatives. Pour autant, restons prudents : La pandémie n'est pas terminée mais les précautions sanitaires nous permettent de moins en craindre les conséquences et de reprendre une vie « presque normale ». Une nouvelle vague est encore à craindre malgré le bon taux de vaccination du Trièves. Soyez vigilants...

Bel automne et bon début d'hiver à tous !

Mairie de Tréminis --- L'Église --- 38710 TREMINIS ---

Tel/ fax : 04 76 34 73 39 ---

Courriel : mairietreminis@orange.fr / site : treminis.fr

Édité et imprimé par la Mairie de Tréminis --- Tiré à 180 exemplaires --- Gratuit

Directrice de la Publication: Mme Anne-Marie FITOUSSI --- Directeur de la Rédaction : M. Frédéric MELMOUX





Plateforme de dépôt des déchets verts – derrière la place ALPANA

Le broyage des déchets verts par la Communauté de Communes n'ayant pu être effectué cet automne, il sera réalisé en priorité au début du printemps, le broyat sera mis à disposition des habitants.

Rappel des consignes d'utilisation : Plateforme réservée aux habitants de Tréminis

Déchets végétaux acceptés : branchages diamètre maxi 10 cm, feuilles, plantes, herbes de tontes

Déchets refusés : souches, terre, gravats, cailloux, déchets de cuisine



Travaux sur le réseau d'eau potable de la commune

Les travaux de recherche de fuites réalisés par la société Tri-Eaux en juillet et août ont permis de détecter et réparer des fuites importantes, non visibles depuis la surface, sur le réseau de Château-Bas.

Trois autres fuites ont dû être réparées en urgence et une autre est toujours en attente de réparation sur le hameau du Serre.

La vétusté du réseau est telle que nous travaillons à la réfection totale d'une grosse partie du réseau de Château-Bas. Ces travaux sont prévus sur 2022-2023.

La révision des schémas directeurs des réseaux eaux et assainissements est en cours, des travaux seront aussi programmés.





Entretien des routes, goudronnage

Le réseau routier est aussi bien vétuste et l'enveloppe budgétaire de cette année nous a permis de boucher les plus gros trous afin de préserver l'intégrité de la route de Pré-Girard. Un goudronnage partiel a été fait sur la place de la Mairie, la route du cimetière de l'Église et le pont du Rapidet au Serre. Là encore, seules des « rustines » ont été faites, il n'était pas envisageable de procéder à des réfections totales sans savoir si des travaux sur les réseaux d'eaux et d'assainissement ne seraient pas nécessaires dans un très proche avenir.



Orages de l'été....

Bien que nous ayons été épargnés par les orages de grêle et de pluie comparativement à d'autres communes totalement sinistrées, certains habitants ont subi des inondations au Serre, à Château-Méa et à Château-Bas. Des travaux seront entrepris afin de réduire au mieux les conséquences de ces inondations pour les habitants.

Nous avons dû procéder à des nettoyages de routes et piste du col de la croix.

La gestion du cours de l'Ebron et la prévention de ses débordements est un problème multi partenarial qui englobe l'Etat (ONF-RTM), le SYMBHI (UT DRAC), le Département avec le service d'aménagements du Trièves ainsi que le service des ouvrages d'art (DDT38) et bien sûr la commune de Tréminis.

Pas simple de définir les attendus et les engagements financiers de chaque partenaire....



Précisions suite à la chronique n° 4 de madame Perrin

Les débuts de mandat sont souvent riches en projets que nous aurons à mener à bien ou non pendant le mandat.

Nous avons effectivement à composer avec la capacité financière de la Commune et les opportunités de subventions qui peuvent être accessibles une année et pas la suivante. C'est pourquoi certains projets peuvent être décalés dans le temps au profit de nouveaux qui émergent. C'est le cas pour les travaux réalisés en forêt : le plan de relance prévoyait une subvention qu'il fallait mobiliser cette année. Concernant les vitraux endommagés par un orage cette année : rien n'était prévu car effectivement l'événement orageux n'est pas prévisible. Tout comme nous avons eu à rouvrir des routes pour les mêmes raisons.

Il s'agit bien d'actions menées dans l'intérêt public.

En revanche il est évoqué un refus de renforcement de ligne électrique, sans préciser qu'il s'agit d'une demande pour un équipement desservant un projet de construction privé.

Le chantier participatif organisé par la commission extra-municipale « transition écologique visait à rénover des volets. La commune a bien financé les matériaux, même si le chiffrage initialement prévu a été dépassé.

Concernant la restauration scolaire : le service a déjà été proposé aux parents, sous différentes formes (livraison de repas préparés par les professionnels de Tréminis, prise de repas au restaurant...) Cette proposition n'a pas suscité l'intérêt des parents. Pour rappel, le service d'accueil du midi est totalement gratuit.

Nous nous efforçons de mener une politique de travaux centrée sur les services et infrastructures indispensables aux habitants. Nos programmations peuvent donc être amenées à changer selon les programmes de subvention qui s'ouvrent d'une année sur l'autre. Cela nous amène donc à gérer une multitude de projets qui ne se concrétiseront pas tous la même année.

Concernant les locations de maisons/appartements (6 logements) : Les deux appartements de la mairie ont fait l'objet d'une rénovation énergétique en 2019/2020 (fenêtres/combles/portes/VMC). Une des maisons mitoyennes de Château-Bas a été rénovée entre 2006 et 2007. Concernant l'autre logement mitoyen, il avait été proposé aux occupants un autre logement communal qui se libérait afin de réaliser un diagnostic des travaux. Cette proposition n'a pas été acceptée et nous avons respecté ce choix. A Château-Méa, 1 maison sur les 2 a été rénovée. Pour autant, dans la seconde des travaux d'entretien et réparation (toiture, électricité, plomberie) y ont été réalisés.

Une prime pour les agents : Il faut de nouveau relever des erreurs et une mauvaise interprétation : L'approbation s'est faite à 6 votes pour (et non pas 4), 1 contre et 1 abstention. Concernant le montant : il a été voté à 330€ par agent quelle que soit la durée de travail. Les agents qui effectuent l'entretien ménager (2 agents) travaillent 6h/semaine et 3h/semaine sur ces tâches. Par rapport à un agent qui travaille 20h, la prime est bien plus importante pour ces agents. De plus la prime n'a pas non plus été proratisée en fonction de la date d'entrée des agents (certains n'étant pas présents au début de la crise sanitaire, voire l'année suivante seulement)

Concernant le refus d'une autorisation d'urbanisme : ce point ne figurait pas à l'ordre du jour mais en informations. Il fait l'objet d'une interprétation erronée dans cette chronique. En effet le courrier de l'habitante ne concernait pas le projet pour lequel le certificat d'urbanisme opérationnel a été refusé, mais bien un autre projet. Pour ce qui est du projet initial, le refus a effectivement été motivé par la **commission communale urbanisme**, sachant que l'estimation du coût des travaux ne peut être obtenu des services d'Enedis au stade du certificat d'urbanisme, mais bien au stade d'un permis de construire.

Nous vous invitons vivement à vous renseigner en mairie, ou auprès de l'équipe municipale lorsque vous souhaitez avoir des précisions ou à assister aux conseils municipaux. Cette chronique comme les précédentes n'est pas le reflet objectif des intentions de la municipalité et comporte énormément d'erreurs et d'interprétations personnelles.



A savoir

Le contrôle sanitaire est organisé par la délégation départementale de l'Agence Régionale de Santé.

Le distributeur est tenu également de surveiller en permanence la qualité de l'eau par un examen régulier des installations et un programme de tests et d'analyses.

Des périmètres de protection doivent être mis en place afin de protéger la ressource en eau des risques de pollution.

Conseils

Purgez vos conduites avant de prélever de l'eau destinée à la boisson, après plusieurs jours d'absence ou si vos canalisations sont en plomb.

Consommez exclusivement l'eau du réseau d'eau froide. Si vous la conservez, placez-la au frais dans un récipient fermé (pas plus de 24 heures).

Signalez à votre distributeur d'eau les changements de saveur ou de couleur de l'eau distribuée.

Quelle est la qualité de l'eau que vous consommez ?

Votre réseau : TREMINIS-EGLISE-CHATEAU MEA
 appartient à : MAIRIE DE TREMINIS
 est exploité par : MAIRIE DE TREMINIS

2020 Eau de bonne qualité bactériologique et conforme aux limites réglementaires pour les paramètres chimiques mesurés.

BACTERIOLOGIE	Interprétation	Taux de conformité	Nombre de contrôles	Nombre de non conformités		
Micro-organismes indicateurs d'une éventuelle contamination des eaux par des bactéries pathogènes. Limite de qualité : 0 germe / 100 ml	Bonne qualité	100%	5	0		

Pincipaux paramètres physico-chimiques	Interprétation	Unité	Nb de contrôles	Mini	Moyenne	Maxi
NITRATES						
Éléments provenant principalement de l'agriculture, des rejets industriels et domestiques. Limite de qualité : 50 mg/l	Bonne qualité	mg/L	2	1,00	1,00	1,00
ARSENIC						
Élément d'origine naturelle, largement répandu dans la croûte terrestre. Limite de qualité : 10 microgrammes/l	Bonne qualité	µg/L	1	0,00	0,00	0,00
PESTICIDES						
Substances chimiques utilisées, le plus souvent, pour protéger les cultures ou désinfecter. Limite de qualité : 0,1 microgramme/l pour chaque substance et 0,5 microgramme/l toute substance confondue.	Bonne qualité	µg/L	1	0,000	0,000	0,000
DURETE						
Teneur en calcium et en magnésium La dureté s'exprime en degré français (°f). Il n'y a pas de limite de qualité	Eau peu calcaire	°f	2	16,87	16,93	16,96

Ce bilan a été réalisé par l'ARS Auvergne-Rhône-Alpes, en application du code de la santé publique. Il a été établi à partir des contrôles sanitaires réalisés en 2020. Pour plus d'informations, vous pouvez consulter la mairie de votre commune, le site internet www.auvergne-rhone-alpes.ars.sante.fr ainsi que le site internet www.eaupotable.sante.gouv.fr qui met à votre disposition les derniers résultats d'analyse de l'eau.

038001804



Délégation départementale de l'Isère
CS 93 383
69418 LYON cedex 03
tel : 04 72 34 74 00

Quelle est la qualité de l'eau que vous consommez ?

Votre réseau : CHATEAU-BAS
appartient à : MAIRIE DE TREMINIS
est exploité par : MAIRIE DE TREMINIS

2020

Eau de bonne qualité bactériologique et conforme aux limites réglementaires pour les paramètres chimiques mesurés.

BACTERIOLOGIE	Interprétation	Taux de conformité	Nombre de contrôles	Nombre de non conformités
Micro-organismes indicateurs d'une éventuelle contamination des eaux par des bactéries pathogènes. Limite de qualité : 0 germe / 100 ml	Bonne qualité	100%	5	0

Principaux paramètres physico-chimiques	Interprétation	Unité	Nb de contrôles	Mini	Moyenne	Maxi
NITRATES Éléments provenant principalement de l'agriculture, des rejets industriels et domestiques. Limite de qualité : 50 mg/l	Bonne qualité	mg/L	2	1,30	1,35	1,40
ARSENIC Élément d'origine naturelle, largement répandu dans la croûte terrestre Limite de qualité : 10 microgrammes/l	Bonne qualité	µg/L	1	0,00	0,00	0,00
PESTICIDES Substances chimiques utilisées, le plus souvent, pour protéger les cultures ou désherber. Limite de qualité : 0,1 microgramme/l pour chaque substance et 0,5 microgramme/l toute substance confondue.	Bonne qualité	µg/L	1	0,000	0,000	0,000
DURETE Teneur en calcium et en magnésium La dureté s'exprime en degré français (°F). Il n'y a pas de limite de qualité	Eau peu calcaire	°F	2	18,51	18,85	19,19

A savoir

Le contrôle sanitaire est organisé par la délégation départementale de l'Agence Régionale de Santé.

Le distributeur est tenu également de surveiller en permanence la qualité de l'eau par un examen régulier des installations et un programme de tests et d'analyses.

Des périmètres de protection doivent être mis en place afin de protéger la ressource en eau des risques de pollution.

Conseils

Purgez vos conduites avant de prélever de l'eau destinée à la boisson, après plusieurs jours d'absence ou si vos canalisations sont en plomb.

Consommez exclusivement l'eau du réseau d'eau froide. Si vous la conservez, placez-la au frais dans un récipient fermé (pas plus de 24 heures).

Signalez à votre distributeur d'eau les changements de saveur ou de couleur de l'eau distribuée.

Ce bilan a été réalisé par l'ARS Auvergne-Rhône-Alpes, en application du code de la santé publique. Il a été établi à partir des contrôles sanitaires réalisés en 2020. Pour plus d'informations, vous pouvez consulter la mairie de votre commune, le site internet www.auvergne-rhone-alpes.ars.sante.fr ainsi que le site internet www.eaputable.sante.gouv.fr qui met à votre disposition les derniers résultats d'analyse de l'eau.

038001802

Réouverture de la bibliothèque devenue « livres nomades »

La bibliothèque située dans l'école a ouvert mercredi 27 octobre Horaires : **le mercredi de 14h30 à 17h30 et le samedi de 10h à 12h.** (en autonomie comme à l'épicerie)



LIVRES NOMADES

Un service de la Communauté de communes du Trièves

Des livres pour tous

ici vous trouverez une sélection de 250 livres, renouvelés tous les 4 mois :

romans, policiers, livres en gros caractères, documentaires pour les adultes,

Bandes dessinées, albums, romans et documentaires pour les enfants.

Consultation sur place et prêt

Horaires d'ouverture :
mercredi de 14h30 à 17h30
samedi de 10h à 12h



Équipements spéciaux sur les routes de montagne dès le 1er novembre

Pour limiter les embouteillages sur les routes dans les régions montagneuses et améliorer la sécurité des usagers, il faudra équiper sa voiture de pneus hiver ou détenir des chaînes dans son coffre en période hivernale dans certaines communes comme en Isère et particulièrement

à Tréminis. L'obligation entre en vigueur au 1^{er} novembre 2021. Une nouvelle signalisation sera progressivement implantée. Elle indiquera les entrées et les sorties de zones de montagne où l'obligation d'équipements hivernaux s'applique. Les véhicules légers, utilitaires et les camping-cars devront : soit détenir dans leur coffre des chaînes à neige métalliques ou textiles permettant d'équiper au moins deux roues motrices, soit être équipés de quatre pneus hiver.

Une tolérance pendant l'hiver 2021 : Les éventuels manquements à l'obligation de détenir des chaînes à neige dans son coffre ou d'équiper son véhicule

de pneus hiver dans les départements concernés ne seront pas sanctionnés cet hiver.

État civil

Décès

Nous présentons nos sincères condoléances aux familles et aux proches

Pierre Blanc le 1er Août à l'âge de 77 ans

Suzanne Cornand le 22 septembre à l'âge de 80 ans

Bienvenue à

Lucie Aubin au Serre

Amaury Gabbana et Justine Mounier au hameau de l'Eglise

Vaccination 3ème dose de rappel : Il n'y aura pas de centre de vaccination à Clelles. Vous pouvez contacter votre médecin qui peut faire la 3ème injection, peut-être couplée avec le vaccin contre la grippe. Sinon, vous pouvez vous rendre à la Mure (06 28 34 97 44) pour prendre rendez-vous(ce devrait être avec Pfizer).

Vous pouvez aussi contacter la pharmacie de Mens qui prend des rendez-vous et vous fera l'injection. (vaccin pfizer)



Actualités



Cérémonie de commémoration de l'Armistice

Judi 11 Novembre 2021

La cérémonie de Commémoration de l'Armistice de 1918 aura lieu au monument de l'Église à 11h.

Un apéritif convivial suivra la cérémonie

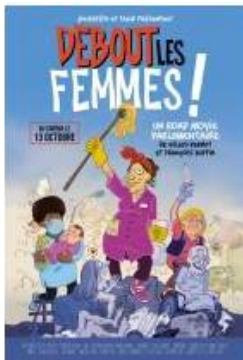


Noël des Aînés

Un repas sera offert au gîte de la Margelière le vendredi 26 novembre à midi.

Merci de vous inscrire avant le 15 novembre.

Pour ceux qui ne peuvent pas venir au repas, un colis gourmand leur sera porté à la maison.



Soirée «Debout les femmes » vendredi 3 décembre à 18h

Le Conseil Municipal avait écrit un courrier aux Grands élus pour leur faire part de son désarroi par rapport au fonctionnement des services d'aide et maintien à domicile des personnes âgées et/ou handicapées de notre commune ainsi que des transports des élèves. Les services de l'ADMR comme le SIAD de Mens s'étaient retrouvés en déficit de personnel et avaient donc diminué ou supprimé totalement leur passage chez certains habitants qui avaient besoin de leurs interventions pour leur maintien à domicile dans des conditions d'hygiène acceptables. Depuis la situation s'améliore un peu. Nous avons pensé inviter des élus du territoire, du département, ARS, SIAD, ADMR et ainsi organiser un débat après la projection du film « debout les femmes ».

Il faut que tout le monde se mobilise pour trouver des réponses avant que le service public ne meure complètement. **Nous vous attendons donc vendredi 3 décembre à la salle des fêtes à 18h.**



Noël des enfants

Le Père Noël passera à la salle des fêtes **dimanche 12 décembre à 14h30**. Les écoliers vous accueilleront en chansons et un goûter clôturera la fête après la distribution des cadeaux aux enfants (jusqu'au CM2)



Tréminis

Repas festif d'automne

"Diots savoyards"

Dimanche 28 novembre

à MIDI à la salle des fêtes



Diots et pommes de terre cuits au chaudron sur sarments de vignes
Salade, fromage blanc tarte

Apéritif, vin, café compris
Animation

Adultes : 20€
Enfants de moins de 12 ans : 12€

Sur réservation avant le 21 novembre
Jacqueline Bonnet 07 61 31 68 09

PASS SANITAIRE exigé si les conditions sanitaires actuelles sont toujours en vigueur le 28 novembre.



Compagnie CHANTE-DEBOUT
ANIMATION MUSICALE
ORFÈVRE DE BARBARIE ET GUITARE
chantons ensemble sur les airs les plus variés
AMBIANCE Festive et Joyeuse assurée
Coordonnées: Jean-Claude
Chantal 04 52 02 71 72
Jean-Claude 07 81 22 47 02
39 079 12 30000 jacqueline@orange.fr

Organisé par le Trémini's club IPNS

Fermeture du secrétariat



Judi 23 décembre
Lundi 27 décembre
Judi 30 décembre

Recensement de la population 2022 : La campagne de recensement débutera à partir du 22 janvier

Agenda du trimestre



Mercredi 10 novembre	Conseil municipal à 20h
Judi 11 novembre	Commémoration de l'Armistice de 1918 à 11h au monument de l'Église
Vendredi 26 novembre	Repas des Aînés à la Margelière à midi
Dimanche 28 novembre	Repas festif diots à midi salle des fêtes
Vendredi 3 décembre	Écran vagabond 18h « Debout les femmes » suivi d'un débat
Samedi 4 décembre	Écran vagabond 17h30 et 20h30
Dimanche 12 décembre	« Arbre de Noël » à la salle des fêtes à 14h30

La fresque du climat

Un outil ludique pour comprendre les enjeux climatiques !

Proposé par la commune de Tréminis, cet atelier collaboratif animé par Xavier et Philippe de l'association Névé a réuni le vendredi 22 octobre 11 habitants de tous âges de Tréminis, de Mens et de St Jean d'Hérans, intéressés et soucieux de comprendre les enjeux climatiques de notre planète et les causes du réchauffement du climat.

La mission de Névé est de sensibiliser le plus grand nombre aux enjeux de ce dérèglement du climat à travers un jeu de 42 cartes basées sur les travaux du GIEC (Groupe d'Experts Intergouvernemental sur l'Evolution du Climat).



Les 2 groupes ont créé leur propre « fresque du climat » avec des questions, des réponses, des discussions animées pendant 2 heures sous la houlette de chaque animateur. Il fallait reconstituer les liens de cause à effet entre les différentes cartes afin de mieux comprendre d'une part les liens entre les activités humaines (déforestation, industrie, agriculture, transport... par exemple) et l'impact du climat et d'autre part, les solutions à mettre en œuvre pour tenter d'y remédier. Les 2 fresques aboutissaient au même constat alarmant du désastre (guerres, maladies, famines...) si l'humanité continue dans le même sens.



« Participer à une fresque fait l'effet d'un coup de massue et interpelle de manière active. On se rend compte qu'on est à la frontière d'un basculement inéluctable. Nous ne pouvons pas rester inactifs face à ce que nous venons de découvrir même si on s'en doutait... On ne pensait pas que les océans devaient être protégés et étaient si fragiles et aussi indispensables que les forêts pour l'atténuation du changement climatique grâce à leur capacité de stockage de carbone et donc d'atténuation de l'augmentation du CO₂ atmosphérique ... » ont conclu les participants.

Un 2^{ème} temps après cette prise de conscience a permis de réfléchir aux solutions pour enrayer ce phénomène : chacun inscrit une action « phare ». Des échanges intéressants permettent de trouver quelques pistes de réflexion qui ne sont pas si complexes à mettre en œuvre : changer son mode

d'alimentation et diminuer sa consommation de viande, privilégier les circuits courts et le bio, réduire l'utilisation de la voiture, privilégier les transports en commun, isoler les bâtiments, installer des panneaux solaires et utiliser la domotique, communiquer dès le plus jeune âge. Les idées sont nombreuses...

La Fresque, c'est une vraie prise de conscience de l'urgence d'agir. Le groupe conseille à tous d'y participer un jour !

LE COIN DE L'ÉCOLE

UNE NOUVELLE ANNEE COMMENCE ...

Cette année, nous sommes 11 élèves. Il y a 2 nouveaux enfants, 5 sont partis. Nous avons eu de nouveaux jeux : 1 jeu de fléchettes magnétique, un boing ball, 2 jeux de boules.

LES NOUVEAUX

Bonjour, je m'appelle Céleste, j'ai 5 ans. Je suis en grande section et j'aime apprendre à écrire.

Bonjour, je m'appelle Théodore, j'ai 7 ans. Je suis en CE1. J'habite au Serre et j'aime aller à la ferme de mes voisins.

Petite annonce:

La classe recherche des outils:
-pour le jardin: bêche, râteau, arrosoir, griffes à main
-pour le coin bricolage: petit marteau, scie et boîte à ongles, pince. Si vous avez ça chez vous et que vous ne vous en servez plus, nous sommes preneurs.

La maîtresse nous a donné un petit questionnaire en début d'année auquel chacun devait répondre :
-qu'aimerais-tu apprendre cette année ? Les CP et GS veulent apprendre à lire et écrire. Les plus grands veulent apprendre la préhistoire, les sciences, les arts plastiques. Un enfant veut apprendre à ranger et un autre n'a pas d'envie particulière !
-que doit-on faire pour que la classe fonctionne le mieux possible ? réponses : être calme, ne pas se bagarrer, se disputer, se battre, respecter les autres et les règles, être gentil avec les autres, faire le silence.

-comment devrait être la classe tous les jours ? Réponses : calme, rangée et dehors !

Pourquoi l'école est-elle importante ? Réponse majoritaire : pour apprendre. Parce que lire c'est important, pour apprendre des choses qui nous serviront beaucoup dans la vie. Parce que nous devons savoir lire et écrire.

Quels projets, sorties..voudrais-tu faire cette année ? Cette année, nous aimerions aller sur une île, faire une sortie sur Ménil, faire du vélo, construire des cabanes, bivouaquer en montagne, naviguer sur un grand bateau, aller au zoo et retourner à l'accrobranche. Mais on ne pourra pas tout faire !

Corentin, Télió, Lily, Liloumey et Shivani,

LES CABANES

Cette année, nous travaillons sur la forêt. Nous avons lu un livre sur un explorateur qui cherche des graines de toutes les cabanes du monde. Nous avons dessiné nos propres cabanes, des cabanes spéciales. Il y a plein de sortes différentes : la cabane baobab, la cabane bucheron, la cabane d'océan, la cabane de fête, la cabane de chasse, la cabane du nou-



veau monde, la cabane à eau, la cabane multicolore ...

Corentin, Télió et Shivani

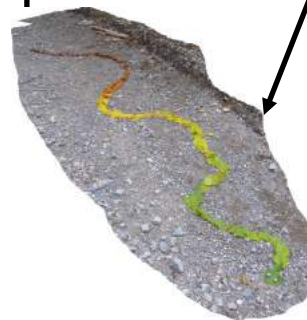
VIE DE LA CLASSE EN IMAGES



Sortie aux sources de l'Ebron, on vous en parle dans le prochain



Nous avons appris à faire du pain au levain, merci Mélissa



Nous avons croisé un drôle de serpent!



Après-midi vendanges à Prébois. Après avoir ramassé et pressé le jus, c'est l'heure de la dégustation ! Merci à Jean-Baptiste pour cet après-midi.

LA SCIERIE ET LE MARAIS DE PRAVET

Vendredi 17 septembre, on est allé à la scierie Barthalay. M. Barthalay nous l'a faite visiter.

La scierie est divisée en plusieurs parties. Dans chaque partie, le bois passe par une étape différente.

La 1^{ère} étape est « l'écorçage » (écorçage). La 2^{ème} étape est le billonnage, la 3^{ème} est sciage. La 4^{ème} étape est le triage et la 5^{ème} l'emballage. Si des clients veulent avoir du bois traité, une autre étape consiste à plonger les planches dans un bain de traitement.

Dans une salle, il y a un atelier pour réparer les lames cassées. Dehors, il y a du bois qui est arrosé pour que les champignons et que les insectes ne viennent pas faire des trous.

Liloumey



Le marais de Pravet

On est allé au marais de Pravet, avec Freddy Melmoux. Nous sommes partis à pied de l'école. Sur place, on a fait un jeu : Freddy nous a montré 6 feuilles d'arbres différents puis il les a cachées sous un tissu. On devait retrouver les mêmes feuilles dans les arbres autour de nous. On s'est fait des chapeaux avec des feuilles de pétasite et des cerceaux et des bracelets avec du saule. Puis, on est reparti en passant devant la scierie.

Zéphir, Léana et Céleste



Le coin des jeux

Mots mêlés de Zéphir: retrouver les prénoms des élèves de la classe suivants dans la grille :

Vous pouvez vous aider des signatures des articles des pages de l'école. Tindéo et Léon n'ont pas écrit d'articles.

L	U	L	I	L	O	U	M	E	Y
E	T	E	L	I	O	C	L	H	I
O	H	Z	E	O	U	O	I	S	L
Z	E	P	H	Y	R	R	L	C	E
O	O	S	Y	H	L	E	A	N	A
E	D	H	U	O	C	N	C	V	R
C	O	I	H	N	A	T	E	F	G
S	R	V	S	O	M	I	L	S	N
R	E	A	L	E	O	N	E	V	H
V	N	N	Y	S	K	O	S	A	L
H	T	I	N	D	E	O	T	N	R
T	L	I	L	O	M	H	E	R	R

Mots mêlés de Lily : trouver les noms des arbres suivants dans la grille :

chêne – châtaignier – noisetier – cerisier – sapin – buis – pin – frêne – érable - bouleau.

F	R	N	A	C	E	C	H	E	N	E
N	U	O	N	G	U	H	E	I	A	L
U	U	I	R	S	S	A	P	I	N	E
A	C	S	R	S	S	T	I	N	O	F
E	E	E	U	B	U	A	N	N	O	R
L	T	T	R	U	U	I	A	G	R	E
U	U	I	Z	I	I	G	A	E	F	N
O	I	E	D	S	S	N	Z	E	R	E
B	S	R	B	F	R	I	O	R	N	L
R	E	R	A	B	L	E	E	R	I	E
A	N	U	I	A	E	R	O	R	E	L

Maison autonome et festival du pastoralisme

Des ovnis à Tréminis Vous avez peut-être remarqué des objets bizarres qui avaient élu domicile, proches de la chapelle au Serre.



Ce ne sont pas des **ovnis** ...

Depuis notre arrivée au Serre, nous avons décidé de transformer notre maison familiale en maison autonome et vivante. Ces objets en ciment sont donc nos cuves de 7000L chacune, en forme de goutte d'eau qui vont nous permettre dès que la pluie sera de retour d'être autonomes en eau. Les cuves sont depuis cette semaine installées ainsi que le système de filtration.

Je remercie la mairie de Tréminis, Trièves Travaux, la société Optimeau et également la société TOITOT maison autonome et vivante pour nous avoir permis de réaliser ce beau projet.

Merci

Famille DEBORD BOST



FESTIVAL INTERNATIONAL DU FILM
**PASTORALISMES &
GRANDS ESPACES**

Une soirée réussie sous le signe du pastoralisme à Tréminis samedi 23 octobre

Le festival international du pastoralisme et des grands espaces a fait une halte dans le Trièves et a permis aux habitants de plusieurs villages de découvrir des films pleins de fraîcheur et d'authenticité, grâce aux divers partenariats de la Communauté de Communes du Trièves, de la fédération des alpages de l'Isère et de l'Ecran Vagabond du Trièves entre autres.

Plus de 40 personnes, venues à Tréminis samedi 23 octobre, se sont plongées dans la vie de bergères et bergers. 2 films furent projetés : « Donner le biais, donner la vie » où 4 bergères de profession racontent les joies, les frayeurs, les défis et les enseignements de leur(s) grossesse(s) en alpage puis le documentaire « Amontanhada en Ossau - Estive en Ossau » où le spectateur suit le quotidien et la transhumance encore traditionnelle de Patrice Peyrucq pendant 4 mois dans des vallées béarnaises où le gascon langue vivace s'accroche aux racines.

Un long moment d'échanges en présence du réalisateur Didier Peyrusqué et d'Agnès Vallon, éleveuse à Tréminis a poursuivi cette soirée : Chacun a pu poser des questions et écouter les réponses des intervenants. Didier, avec son accent rocailleux du sud-ouest et sa verve bien sympathique a charmé le public par toutes les anecdotes du tournage. Agnès a raconté les difficultés quand elle était enceinte pour effectuer son travail quotidien, heureusement aidée par son mari et ses parents, mais aussi sa passion depuis l'enfance pour la montagne, le plaisir d'être avec ses moutons en Alpage. Elle aimerait y passer plus de temps mais elle doit consacrer du temps pour la gestion administrative de son entreprise.

Tous deux ainsi que les héros des 2 films, ont montré une formidable joie de vivre et donné à tous une belle leçon de courage et d'optimisme grâce à la passion du terroir qui les anime.



Nos agriculteurs à l'honneur

Des fermiers d'or à Tréminis : La ferme du Haut Trièves récompensée pour ses délicieuses caillettes

Malgré le contexte sanitaire actuel, 93 000 visiteurs se sont rendus au 30ème Sommet de l'Élevage de Cournon-d'Auvergne près de Clermont-Ferrand où la Grande Halle d'Auvergne a, une fois de plus, fait le plein. Depuis toujours, on vient ici plus pour consolider les acquis et se projeter dans un monde agricole innovant, et pour découvrir cette année 2000 animaux d'élite et 1500 exposants. Lors de cette grande manifestation, un grand concours appelé « Fermier d'or » récompensait les meilleurs produits des 12 départements de la grande région AURA. Les Fermiers d'Or sont des agriculteurs d'Auvergne-Rhône-Alpes qui transforment une partie de leur production, à la ferme.

Leurs produits ont été dégustés par des jurys de consommateurs et ils ont été désignés comme les meilleurs de leur catégorie. Seules six exploitations de l'Isère ont reçu une distinction, dont la Ferme du Haut Trièves à Tréminis.

Les associés Marjorie Robin, Hervé Robin et Frédéric Radix sont allés recevoir leur 1^{er} prix dans la catégorie « produits innovants salés carnés ». C'est leur succulente caillette de volaille qui a séduit le jury.

Sur la ferme il est élevé des volailles et des escargots qui sont ensuite transformés sur place. Depuis plus de 20 ans, l'exigence de la qualité est au centre de leur travail. Cette récompense les conforte dans l'idée de continuer sur cette voie. D'ailleurs, ils prévoient déjà d'envoyer d'autres de leurs produits au prochain salon.



Carpophore a besoin de renfort ! Ils s'installent en myciculture et maraîchage !

« Nous sommes un couple : Pascale et Laurent, nous finalisons notre projet d'installation de la ferme « Carpo Diem » en myciculture et maraîchage, pour un démarrage en janvier 2022. Nous convoitons une agriculture respectueuse de la terre et biologique, basée sur les techniques appliquées en myco-sylviculture et en maraîchage sur sol vivant (MSV).” Nous résidons à la jonction de trois départements : les Hautes Alpes, la Drôme et l'Isère, sur l'éco territoire du Trièves... »

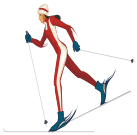


Laurent raconte : Notre projet familial commence à la rencontre de ma conjointe, Pascale, à Montpellier. Sensible au charme de la nature, il était pour nous une évidence de quitter l'agglomération pour rejoindre un milieu plus rural. Fille d'agriculteur, elle avait besoin de renouer avec ses racines triévoises ; Et la naissance de notre premier enfant, il y a 8 ans, a fait naître l'envie d'un avenir en symbiose avec la nature. Nous étions tous les deux en cheminement, et l'arrivée de notre cadette a décidé d'un retour aux racines. Originnaire du sud de la France, mon enfance a été bercée par la culture des bons produits fermiers que mon grand-père, Tarnais et mycologue averti, s'est évertué à me faire découvrir. Son jeu favori était de me dévoiler les trésors cachés de la forêt (que sont les champignons), et les secrets du bien manger. Notamment en sublimant les plats au travers de ce produit noble et d'exception, à partager autour d'un moment de convivialité entre générations. Par la suite, j'ai travaillé 23 ans dans la restauration, secteur dans lequel j'ai eu l'opportunité d'appréhender les différentes manières de cuisiner les champignons, au travers de recettes simples ou sophistiquées. Au décès de mon grand-père, j'ai eu le privilège de récupérer son œuvre, plus de seize volumes manuscrits, quarante ans de recensements mycologiques. Cet événement marquant, couplé à mon envie de conjuguer au présent ma quête de sens, et de vivre mon quotidien avec d'avantage de conscience a sonné comme une évidence. »

Notre campagne "Carpophore a besoin de renfort !" a bien débuté... et... **grâce à vous tous... LE PALIER DES 2000€ EST ATTEINT !!** Il reste encore quelques semaines... **mais le temps est compté pour atteindre notre objectif de financement de la champignonnière !**



Nos associations



Le Foyer de fond

Le Foyer de ski de fond et raquettes travaille et réfléchit pour proposer une saison d'activités nordiques atypiques aux familles du Trièves.

Cet hiver, si la neige croise le chemin de nos réflexions, nous serons heureux de vous révéler quelques nouveautés pour le ski et les raquettes de Tréminis ! Tenez vous informés, on espère que vous en serez enchanté ! *Aurore*

PÉTANQUE



La boule de Ferrand

Le tournoi de pétanque de la boule de Ferrand prévu le samedi 7 août a été reporté au 14 août en raison d'une météo pluvieuse. La rencontre a réuni 16 doublettes et la victoire est revenue à la doublette René et José. *Une équipe redoutable.*

Le bureau de la boule de Ferrand s'est réuni le dimanche 10 octobre.



L'intention est de faire plusieurs animations autour de la pétanque en 2022. Une rencontre conviviale est prévue le 13 juillet en lien avec le comité des fêtes. Puis ce sera le retour d'une journée familiale avec repas le dernier week-end de juillet. Une 3ème animation avec le traditionnel tournoi en doublettes aura lieu au mois d'août.

Toutes les bonnes volontés sont les bienvenues afin de participer à l'organisation des événements ! Le bureau de la boule de Ferrand *Thierry Cano, Jean Pierre Pupovac, Jean Léger, Bernard Quénot*



L'Ecran Vagabond du Trièves

Les séances de l'été ont aussi été appréciées par les spectateurs locaux et habitués, ainsi que par des vacanciers étonnés de trouver des séances de cinéma sur leur lieu de résidence avec une proposition de films récents, dans un contexte plus sécurisé vue la taille de la salle et le nombre de spectateurs par rapport aux grands complexes citadins.

La mise en place de la vérification des « pass » s'est déroulée sans problème. Cependant il faut une personne supplémentaire pour cet accueil avant le passage en caisse.



C'est le retour des documentaires avec « Neige et « Ouragan » de Cyril Barbençon le vendredi 4 novembre et le documentaire de François Ruffin et Gilles Perret. « **Debout les femmes** »

sui-
vi d'un débat vendredi 5 décembre à 18h. Nous espérons que vous serez nombreux pour ces projections.

Le comité des fêtes de Tréminis (CFT)

Une première après-midi « Halloween » organisée par le nouveau Comité des Fêtes de Tréminis (CFT) a eu lieu dimanche 31 octobre dans « la guinguette à PU-PO » transformée en véritable château hanté, monstres et araignées décorant les lieux pour le plus grand plaisir des enfants et des parents. Ce fut l'occasion de venir déguisés, de se faire maquiller en sorcières, vampires, personnages morbides et monstres divers et surtout



avec l'aide des parents de sculpter des citrouilles en visages terrifiants. Un goûter « doigts de sorcières et bûches aux toiles d'araignées ... » a régalé tout le monde avant la traditionnelle chasse aux bonbons à Château Bas, en criant le fameux "trick or treat", " Un bonbon ou un sort " ! Jean LEGER a fait danser les enfants... et les adultes ! Un peu de rêve, une touche de magie, un brin de folie...



Le Trémini's club

Le club a passé un bel été et un bon début d'automne sous le signe des « retrouvailles » et des sorties conviviales. Le 28 juillet, nous sommes allés voir l'étonnante exposition « Mont Aiguille, le roi » ainsi que l'adorable maison des marionnettes à Châtel en Trièves. Nous avons fait quelques promenades estivales lors de nos rencontres du mercredi autour du village. Par une belle journée, le 8 septembre, nous avons fait un joli circuit dans le Valgaudemar qui nous a permis d'admirer les sommets environnants, tels que les mythiques Bans, Rouies et Sirac ... avant de déguster les célèbres « oreilles d'ânes » au refuge du Gioberney. Le 6 octobre nous nous sommes réunis au local pour partager un repas « crêpes » . Le 15 octobre, nous avons visité le musée Champollion à Vif et avons découvert l'extraordinaire parcours de Jean François dans sa quête du déchiffrement des hiéroglyphes, grâce à une guide conférencière érudite et enthousiaste. Ce mercredi 3 novembre le groupe s'est rendu au fort de Comboire, journée sous le signe de la première guerre mondiale dans ce fort, bâti selon les préconisations du général et ingénieur militaire Raymond Adolphe Séré de Rivières - surnommé le Vauban du XIXe siècle, qu'une équipe de passionnés « les amis du fort de Comboire » remet en état et pérennise pour conserver ce patrimoine. Une visite guidée très intéressante...Maintenant nous en sommes aux préparatifs du traditionnel repas « diots savoyards » qui aura lieu le dimanche 28 novembre à midi à la salle des fêtes. Une animation musicale est offerte pour une journée réussie. (voir p 6) Inscrivez-vous ! Puis viendra le temps des décorations de Noël ! *Jacqueline Bonnet*

Réponse de l'ONF à « l'écho du conseil numéro 4 de septembre 2021 » de madame Perrin

Précisions concernant l'établissement ONF, son financement et ses missions :

L'Administration des Eaux et Forêts a disparu en 1964, elle a été remplacée par un Etablissement Public à caractère Industriel et Commercial (EPIC), l'Office National des Forêts

Depuis cette date, l'ONF est dotée de son propre budget, et doit dégager des recettes pour l'alimenter.

A la création de l'ONF, l'Etat a instauré le principe des frais de garderie, calculés sur les recettes en forêt communale (principalement sur les ventes des bois, soit environ 10% TTC des recettes).

L'Etat a également souhaité que la gestion en forêt communale soit la même que celle pratiquée en forêt domaniale ; il a mis en place une aide, le « versement compensateur », afin que les communes ne supportent pas l'intégralité du coût de cette gestion.

Son montant est discuté chaque année au moment de l'établissement du budget de l'Etat. (Actuellement, il contribue à environ 80% du montant de la gestion des forêts communales, l'Etat souhaite le diminuer)

Ce modèle a été efficace jusque dans les années 1980, puis la chute des prix des bois a entraîné mathématiquement une baisse des recettes, jusqu'à mettre le budget de l'ONF en déficit depuis plusieurs années. (C'est la raison principale des suppressions de postes successives à l'ONF)

En 2012, une taxe de 2 € par hectare relevant du régime forestier, à la charge des collectivités propriétaires, a été proposée et votée.

Les autres recettes de l'Etablissement sont principalement le produit des ventes de bois, de la location de la chasse et des concessions en Forêts Domaniales (Forêts de l'Etat), ainsi que les conventions de travaux ou les études réalisées pour le compte des collectivités ou des particuliers.

Le service RTM (Restauration des Terrains en Montagne) est financé à part au titre d'une Mission d'Intérêt Général

L'Etat confie à l'ONF la gestion des forêts publiques, par l'application notamment du Régime Forestier (ensemble de textes de lois qui réglementent entre autres les ventes et exploitations des bois). Précisons que les forêts relevant du Régime Forestier font partie du domaine privé de la commune.



Office National des Forêts

Cette gestion se traduit en premier lieu par l'élaboration d'un plan de gestion de la forêt (appelé Aménagement), puis, après son approbation par la collectivité, de son application dans le temps. Celui de la forêt communale de Tréminis couvre la période 2012-2031.

Il fixe entre autres l'ordre de passage en coupes des parcelles forestières année par année.

Viennent ensuite les martelages, l'organisation des ventes, la surveillance des exploitations, la programmation des travaux, etc...

Dans le cadre de cette gestion, l'ONF doit présenter à la commune un « programme annuel de travaux forestiers », qui recense les opérations d'investissement ou d'entretien nécessaires ; la commune choisit de retenir ou non les différentes lignes de travaux.

Pour Tréminis, ce sont essentiellement les dégagements et dépressages des jeunes peuplements, l'entretien des limites de la forêt communale (près de 500 bornes) et des parcelles, des pistes de débardage et des sentiers. La Commune est libre du choix des entreprises pour réaliser ces travaux.

Les chiffres de la forêt communale de Tréminis, en ne considérant que la période 2005- 2020, et en moyenne sur ces 15 ans, sont les suivants :

Les recettes bois se sont élevées à 35 100 € /an
Les dépenses se sont montées à 9 800 €/an dont 4 800€, de dépressages essentiellement, ont été subventionnés entre 40 et 50 %, et dont 3 070 € ont été consacrés à l'entretien des limites

(le reste pour l'entretien des pistes et sentiers)
Les frais de garderie se sont élevés à 3100 €/an, toujours en moyenne

La taxe à l'hectare se monte à 3258 €/an pour la forêt communale de Tréminis.

Patrick Stagnoli garde ONF sur la commune de Tréminis



« Les chroniques de madame Perrin », interprétation personnelle du conseil municipal ?

Nous lisons toujours avec beaucoup d'attention et d'intérêt les chroniques de Mme Perrin.

Il s'agit bien de « chroniques » qui reflètent son ressenti, ses idées, ses souhaits et non un réel compte-rendu objectif des réunions du Conseil.

En effet, sur certains points, nous avons l'impression de n'avoir pas assisté au même conseil que Mme Perrin ce 9 septembre !

Car, il y a des choses qu'elle semble ne pas avoir entendues, ne pas avoir comprises, à moins qu'elle n'ait voulu ni les entendre ni les comprendre....

Nous nous contenterons de relever seulement 2 exemples (mais il y en aurait beaucoup d'autres) :

Pour le fournil : le devis de 26 431 € a été rejeté, les conseillers ayant précisé que ces travaux ne résoudraient pas en totalité les problèmes de sécurité. Une autre solution sera étudiée, en concertation avec les boulangers. Elle oublie de le préciser.

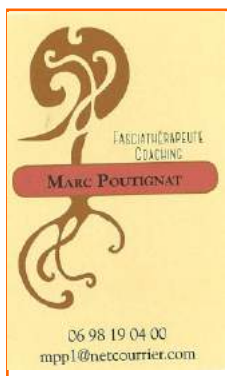
-En ce qui concerne l'ONF : 2 points étaient à l'ordre du jour. Le second, portait sur une proposition de planter de nouvelles essences qui résisteraient aux effets du changement climatique : 10500€ sont nécessaires et malgré les subventions, 4000 € resteraient à la charge de la commune. Le CM a décidé de ne pas effectuer ces plantations à cause de l'importance des dégâts du gibier sur les jeunes plants.

Nous remarquons que dans ce paragraphe, Mme Perrin ne consacre que quelques lignes aux discussions des élus et tout le reste présente ses propres idées.

Aussi, nous prétendons que le titre : « L'Echo du conseil » est inapproprié.

Daniel et Michèle Robin

La fasciathérapie pulsologie, une thérapie manuelle de la profondeur

 <p>FASCIATHÉRAPIE COACHING MARC POUTIGNAT 06 98 19 04 00 mpp1@netcourrier.com</p>	<h3>Qu'est-ce que le fascia ?</h3> <p>C'est un terme médical qui désigne toutes les membranes enveloppant et reliant entre eux les différentes parties du corps : muscles, os, organes, viscères, vaisseaux.</p>	<h3>La maladie</h3> <p>Lors de la construction d'une lésion, les tissus réagissent à différents niveaux :</p> <ul style="list-style-type: none">Mécanique Restriction de la mobilitéCirculatoire Diminution du fluxMétabolique Modification psychologiqueNerveux Perturbation Du système neurovégétatif <p><i>Le corps possède une grande capacité d'auto-guérison, mais cette capacité dépend de la vitalité des tissus. Or, quand les symptômes d'une maladie apparaissent, c'est que le corps n'a plus les moyens de guérir, ni même de s'adapter.</i></p>	<h3>Les champs d'actions</h3> <p>La fasciathérapie est particulièrement efficace contre certains maux bien précis :</p> <ul style="list-style-type: none">⇒ Ostéo-articulaires aigus ou chroniques : entorses, lumbago, arthrose...⇒ Maux crâniens : migraines, névralgies...⇒ Maux digestifs, circulatoires, fatigues, stress... <p>Également, elle est un complément aux traitements médicaux dans les cas d'asthme, eczéma...</p> <p>Lors de maladies graves, la fasciathérapie peut aider en redonnant au corps sa vitalité maximale et aider à soulager la douleur, toujours en complément d'un traitement médical.</p> <p>Enfin c'est une aide précieuse pour ceux qui «jouent» de leur corps, comme les sportifs, danseurs, comédiens, musiciens.</p> <p>Marc Poutignat 06 98 19 04 00 mpp1@netcourrier.com Diplômé en fasciathérapie-pulsologie, praticien en mouvement fondamental et travail corporel, ayant exercé 30 ans dans la région bordelaise. Disponible à Tréménis, Mens...</p>
--	--	--	---

Vos articles doivent parvenir avant le 15 des mois de septembre, décembre, mars et juin afin d'être publiés. Votre nom doit être mentionné en bas de votre article. mairietremenis@orange.fr amfitoussi@aol.com



COMMERCE - ENTREPRISES - PRODUCTEURS LOCAUX

Pain

⇒ **Boulangerie Alborghetti**

Le Fournil de Château-Bas, Tréminis
06 86 25 58 91

Vente à l'épicerie - lundi, vendredi et samedi + mercredi en été.

⇒ **Boulangerie Julien**
04 76 34 30 76

Tournée sur les hameaux de Château-Méa, Le Serre et l'Eglise - lundi

⇒ **Boulangerie La Commanderie**
04 76 34 71 88

Vente à l'épicerie - mardi, jeudi et dimanche.

Epicerie

⇒ **Delphine Sanson**

Château-Bas, Tréminis 04 76 34 71 88

Du lundi au samedi de 8h30 à 12h00 et de 16h00 à 19h00 — mercredi fermé — le dimanche seulement de 8h à 12h

Boucherie Charcuterie

⇒ **Gaëc des Amarines**

Les Grange à Tréminis 06 81 91 53 50

Vente directe de viande d'agneau, saucissons de brebis et de chèvre, saucisses, merguez et grillades d'agneau de 18h30 à 19h30.

⇒ **La ferme du haut Trièves**
04 76 34 74 28

Vente directe de volailles, charcuteries de volailles, escargots - mardi de 15h00 à 17h00, jeudi de 10h00 à 12h00 et de 15h00 à 17h00, samedi de 10h00 à 12h00

⇒ **Boucherie Marcou**
04 76 34 60 38

Tournée de livraison des commandes le vendredi.

Glaces

⇒ **Sorbet Vagabond**

Château-Bas, Tréminis
06 46 64 86 46

Fabrication et vente directe de glaces - vente directe et à l'épicerie

La Plume de l'Oiseau

Valérie Salé 06 31 29 23 26

Productrice Cueilleuse Herbaliste
06 31 29 23 26 l' Eglise, Tréminis

Vente de tisanes, sirops, huiles de soin, baumes

Bois/Forêt

⇒ **Scierie Barthalay Frères**

Taufert, Tréminis
04 76 34 70 67

⇒ **Exploitation Forestière Perret**
Château-Bas, Tréminis
04 76 34 73 48

Fabrication jeux en bois

⇒ **Le bois des jeux Copeaux et Cie Château Bas**

contact@leboisdesjeux.com

Café/Restaurant/Restauration à emporter

⇒ **Treminis Pizza**

Fournil de château-bas, Tréminis
06 86 25 58 91 (sur commande - dimanche soir)

⇒ **Café/Restaurant Le Trem**

Château-Bas, Tréminis
06 72 20 17 70

Plats Traiteur sur commande jusqu'au vendredi, retrait samedi midi

⇒ **Gîte de la Margelière** 06 34 59 43 86

⇒ **Coin café**

À l'Epicerie Sanson de Château-Bas, Tréminis, selon horaires de l'épicerie

Transports

⇒ **Autocars Blancs du grand Ferrand, Le Serre, Tréminis**

04 76 34 74 32 La ligne Tréminis/Mens circule tous les samedis sauf jours fériés
Départs :

Tréminis Le Serre à 8h15

Tréminis L'Eglise à 8h17

Tréminis Château-Méa à 8h19

Tréminis Château-Bas à 8h21

Arrivée à Mens à 9h15

Départ de Mens à 11h00 pour une arriv à Tréminis à 12h00

⇒ **Taxi Tréminis**

06 22 27 92 81

⇒ **Taxi Blanc Catherine**

06 75 41 78 98

Déplacements professionnels ou privés 7j/7j, transport de malades assis.

Electricité

⇒ **Verdure Electricité**

Château-Bas, Tréminis
06 33 09 25 14

Electricité générale. Neuf et rénovation

Construction/Rénovation

⇒ **G'Renov**

L'Eglise, Tréminis

04 76 34 74 55

Maçonnerie/Rénovation

⇒ **Goubault Antonin**

Les Orgines, Tréminis

06 37 95 82 28

Charpente/Couverture/Menuiserie

⇒ **Vincent Parat**

L'Eglise, Tréminis

06 72 67 56 92

parat.vincent@hotmail.com

Charpente/Couverture/Zinguerie

Peinture Les peintures du Trièves

⇒ **Laurent Gervasoni**

peinture /placo /sols

Les Granges Tréminis

06 99 42 01 07/04 76 99 84 49

Lespeinturesdutrieves@orange.fr

SERVICES

Mairie de Tréminis

L'Eglise, 38710 Tréminis

Tel. 04 76 34 73 39

Mel. mairietreminis@orange.fr

Site. www.treminis.fr



Horaires d'ouverture :

Lundi de 9h00 à 12h00 et le Jeudi de 13h30 à 16h00

La maire reçoit sur rendez-vous de préférence le samedi matin

Décharge communale (déchets verts/gravats)

Le samedi de 10h30 à 12h ou 14h à 15h30 en présence d'un élu .

Prendre rendez-vous au secrétariat avant le jeudi 16h

Déchetterie de Mens - Lundi, mercredi et samedi

de 9h00 à 12h00 et de 14h00 à 17h30

Agence Postale

Château-Bas, 38710 Tréminis

Tel. 04 76 34 70 79



Horaires d'ouverture Eté du 2 mai au 31 octobre

du lundi au samedi de 8h30 à 11h30

Horaires d'ouverture Hiver du 2 novembre au 30 avril le lundi/Mardi/Jeudi/Vendredi/Samedi de 8h30 à 11h30

Office National des Forêts

Maison Forestière, L'Eglise 38710 Tréminis

04 76 34 70 71

Tel. 04 76 34 70 39

NUMEROS UTILES

■ **APPEL D'URGENCE EUROPEEN : 112**

■ **POMPIERS : 18**

■ **SECOURS EN MONTAGNE : 15 ou 112**

■ **GENDARMERIE : 17**

■ **URGENCES VITALES : 15**

■ **URGENCES MEDICALES :**

Pour contacter un médecin de garde la nuit, le week-end et les jours fériés : **116 117**

■ **CENTRE ANTI-POISON : 04 72 11 69 11**

■ MAISON MEDICALE DE MENS

◆ Médecins généralistes : **04 76 34 65 74**

◆ Chirurgien dentiste : **04 76 34 63 20**

◆ Infirmier(e)s : **04 76 34 61 59**

◆ Sage-femme : **06 18 51 59 70**

◆ Psychologue Psychotérapeute

04 76 34 47 55, 06 27 89 67 57

◆ Orthophoniste : **06 19 76 37 18**

◆ Masseurs Kinésithérapeutes : **04 76 34 62 30**

◆ Osteothérapeutes : **06 28 05 51 77**

■ Services infirmiers à domicile (SIAD)

04 76 34 67 83

■ **Aide à domicile en milieu rural (ADMR)**

04 76 34 66 67

■ **PHARMACIE DE GARDE : 32 37**

coût : 0,34 €/mn.

■ **PHARMACIE Besson à Mens : 04 76 34 61 24**

■ **OPTICIEN à Mens : 04 76 34 48 90**

■ **ENEDIS URGENCES : 09 72 67 50 38**

■ **MÉTÉO FRANCE (Isère) 08 99 71 02 38**

coût : 2.99€/appel+appel local.



Actualités en images

