

L'écho de Tréminis

N° 38 Octobre 2017

Mairie de Tréminis 38710 Tréminis — Tel/fax : 04.76.34.73.39 — Treminis.fr

Sommaire :

- p.1 Mot du maire
- p.2 Mot du maire et Vie communale
- p.3 Vie communale
- p.4 Vie communale et État Civil
- p.5 Page spéciale : eau
- p.6 Rendez-vous de l'automne et agenda du trimestre
- p.7 La Datura Stramoine / Le volcan des dissipés
- p.8 et 9 Les pages de l'école
- p.10 La classe de Tréminis au complet
Les mariés du trimestre/Le Cairn
- p.11,12 Papy's Rod/Nos associations
- P. 13 Conseils pour randonner ...
- p.14 Le courrier des lecteurs
- p.15 Informations pratiques
- P.16 L'actualité en images

Le mot du maire

Par Frédéric Aubert

La période estivale qui vient de prendre fin a, comme chaque année, vu la population augmenter considérablement, et, c'est toujours un moment particulier dans la vie de notre village.

Cet été 2017 se sera caractérisé par une chaleur intense, ce qui s'est déjà produit périodiquement.

C'est la durée de cette canicule et la survenue d'au moins trois épisodes en un peu plus de deux mois qui ont été exceptionnelles.

Si l'échelle d'une vie humaine est insignifiante par rapport à l'évolution de notre planète dans le temps, chacun constate malgré tout que les choses changent. Des hivers qui n'en sont plus vraiment, des étés très chauds, avec des conséquences palpables comme la végétation brûlée par le soleil et des arbres qui perdent leurs feuilles dès le mois d'août ou encore le chant de

quelques cigales à Tréminis !

Conséquence directe, une baisse sensible du débit des sources - dûe aussi à un hiver qui ne nous avait pas apporté les réserves habituelles en neige- et donc des difficultés d'approvisionnement en eau au moment où la population était à son maximum.

Baisse de débit d'un côté, forte augmentation de la consommation de l'autre, pour un réseau long, ancien et sujet à des fuites, l'équilibre est vite rompu ! Merci pour leur patience à ceux qui ont eu à en subir le désagrément.

Nous allons devoir réaliser une nouvelle campagne de recherche de fuites afin d'identifier et de remédier aux pertes d'eau.

Réseau d'eau, assainissement, voirie...toutes choses auxquelles nous devons penser en permanence et pour lesquelles il serait nécessaire de prévoir des tranches de travaux.

Malheureusement, côté finances, "ça coince" malgré les efforts et les économies que nous pouvons réaliser.

Toujours plus de charges et de mises aux normes -parfois justifiées mais

Suite page 2



Mairie de Tréminis --- L'Église — 38710 TREMINIS — Tel/ fax : 04 76 34 73 39 —
Courriel : mairietreminis@orange.fr Site Internet : treminis.fr
Édité et imprimé par la Mairie de Tréminis — Tiré à 150 exemplaires — Gratuit
Directeur de la Publication: M. Frédéric AUBERT —
Directrice de la Rédaction : Mme Anne-Marie FITOUSSI



Suite de la page 1

souvent bien difficiles à comprendre- qui nous sont imposées et des coupes sombres dans les aides et dotations années après années et gouvernements après gouvernements. Et ce n'est pas terminé: disparition d'une part importante de la taxe d'habitation, fin des contrats aidés... au total c'est 13 milliards sur 5 ans qui n'iront plus aux collectivités.

Combien de temps les communes vont-elles tenir ?

Il est à craindre qu'à brève échéance, nous ne devions nous contenter de réaliser l'entretien de base de nos réseaux et renoncer à tout investissement et à toute vision d'avenir pour nos villages.

Ancienne usine électrique



Ce grand bâtiment situé immédiatement à l'entrée de notre commune, à la limite de Prébois a été construit vers 1900 pour y accueillir une scierie inhabituelle à Tréminis. En effet, c'est là qu'étaient sciées les pierres lithographiques descendues de la carrière située à proximité du col de la Croix. Cette exploitation ayant cessé au bout de quelques années seulement, la Commune a racheté le bâtiment dans les années 1920 pour y installer une usine électrique qu'a fait fonctionner "le père Coynel" jusqu'au début des années 50. Le logement a ensuite été occupé successivement par plusieurs familles jusqu'en 2011, tandis que la partie entrepôt servait à stoker du matériel communal.

L'état de vétusté du logement, les frais inhérent à l'entretien général du bâtiment pour un usage somme toute très réduit et la demande d'un artisan en charpente-couverture à la re-

cherche d'un local professionnel et d'un logement ont amené la Commune à décider de le vendre.

Antonin Goubault occupe déjà le local depuis quelques semaines en tant que locataire jusqu'à la signature définitive de la vente qui interviendra dans les prochains mois.

Déchets sauvages, Avis à ceux qui se reconnaîtront



Nous avons régulièrement fait le déplorable constat que des déchets de toutes sortes étaient retrouvés près des bacs de collecte. Mais cette fois la photo a été prise en forêt ! Nous rappelons que si toutes les décharges sauvages sont interdites, le dépôt de déchets en forêt (même végétaux voire animaux) est strictement interdit et puni d'une forte amende. A fortiori dans les forêts bénéficiant du régime forestier



Les « MOLOCKS » ordures ménagères

Le programme d'installation des containers semi enterrés sur les 27 communes du Trièves est terminé.

Les nouveaux bacs de collecte des ordures ménagères résiduelles (couvercle noir) ont été progressivement mis en service

depuis le lundi 25 septembre et la 1ère collecte par camion grue effectuée le lundi 2 octobre.

Nous vous invitons à utiliser les nouveaux containers et n'oubliez pas...

Tous les emballages se trient !



Offres d'emploi La mairie de TREMIS recrute

1. Une personne pour faire l'entretien de propreté de la mairie, de l'école, de la salle des fêtes.

Contrat :

CDD de 1 an à compter du 01/11/2017

31h30 mensuelles annualisées.

Rémunération :

SMIC horaire + 10% pour les indemnités de congés payés

2. Une personne pour effectuer les remplacements de l'agent titulaire à l'agence postale / point info tourisme (congés réglementaires et absences exceptionnelles).

Contrat :

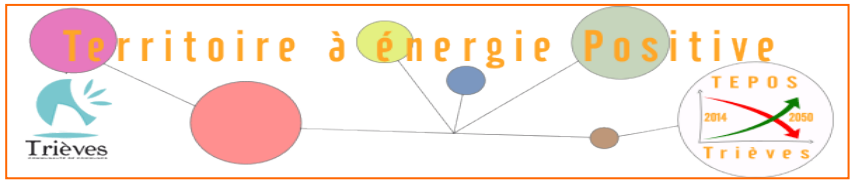
CDD d'un an (possibilité de renouvellement) Horaires d'ouverture au public : du lundi au samedi de 9h00 à 12h00. (17h hebdomadaires).

Profil et compétences : Maîtrise de l'outil informatique et d'Internet. Organisation et discrétion. Accueil du public : aisance relationnelle. Formation initiale aux spécificités du travail en agence postale assurée par l'agent titulaire avant la prise de fonction. Connaissance du territoire Trièves indispensable.

Rémunération : Base de rémunération indice brut 330, majoré 316. Indemnité de congés payés.

Les candidatures sont à déposer au secrétariat de mairie avant le samedi 21 octobre (CV+ courrier à monsieur le Maire)

Informations complémentaires : Contacter le secrétariat de mairie au 04/76/34/73/39 ou par mail mairietremis@orange.fr



Du nouveau sur la ligne de car 4 500

La ligne "Transisère 4500", qui relie Mens à Grenoble via Monestier-de-Clermont, a été restructurée avec le rajout d'un second service au départ de Mens à 7 h 05, avec arrivée à Grenoble à 8 h 36. Les correspondances existantes sont maintenues, et le détour automatique par Sinaud et Saint-Martin-de-la-Cluze a été supprimé. Pour les Mensois, les horaires sont compatibles avec les départs de train en gare de Clelles, la 4500 permet donc aujourd'hui le rabattement vers la gare. Pour tout renseignement : 04.80.34.85.00



Propriétaires forestiers : participez au reboisement

La communauté de communes, dans le cadre de TEPCV, subventionne à 40% les travaux d'amélioration et de reboisement de vos parcelles forestières. Toutes les informations sont sur le site internet : <https://www.cc-trieves.fr/economie-et-emploi/foret/fonds-de-reboisement> Contactez Marie Chenevier au 04.76.34.49.16

Chauffage au bois : suivez le guide

Que vous vous chauffiez depuis toujours au bois ou que

vous songiez à vous équiper d'un appareil de chauffage au bois, vous trouverez à coups sûr quelques infos pertinentes dans le "guide du bois de chauffage" à paraître pour Quelle Foire et en distribution dans le prochain Journal Trièves dans toutes les boîtes aux lettres courant octobre.



Chiffres clés du bois de chauffage Enquête menée en Trièves sur 2017 (363 réponses)

35% des ménages Trièvois utilisent le bois comme combustible principal (source INSEE 2008), contre 10% à l'échelle nationale, la consommation moyenne en bois-bûche est de 9 stères par an pour les personnes l'utilisant en chauffage principal, mais cela cache de grandes disparités entre des maisons très isolées (0,5 stères par an) ou de grandes maisons peu isolées (30 stères par an).

1240 ménages Trièvois (30%)

utilisent le bois-bûche comme chauffage principal, consommant 11 200 stères de bois chaque année ; soit un tas de bois d'un mètre de haut qui va de Monestier de Clermont à Clelles !

220 ménages Trièvois (5%) utilisent les granulés ou plaquettes comme combustible de chauffage principal pour environ 1000 tonnes de combustible.

L'utilisation des bûches et des plaquettes permet d'éviter l'importation de 2,1 millions de litres de fioul domestique.

1/3 des utilisateurs de bois bûche produisent eux même leur bois de chauffage.

Bien stocker son bois :

Le stocker fendu, pas en rondins

Le mettre dans un endroit bien ventilé

Ne pas poser son bois sur le sol... le surélever sur palette

Le couvrir avec un toit ou une bâche

Observez la fumée qui sort de votre cheminée !

Si elle est blanche, c'est que le bois que vous utilisez n'est pas assez sec... et que votre poêle est en train de le sécher au lieu de chauffer votre logement ! Après l'allumage, il ne devrait plus y avoir de fumées visibles sortant de la cheminée

Le saviez-vous ? L'énergie bois est la moins chère et la moins émettrice de CO²

Énergie	Coût euro/kWh	Émissions gaz à effet de serre gCO ₂ eq/ kWh
Électricité	0,16	180
Propane Citerne	0,13	274
Fioul Domestique	0,07	300
Granulé	0,06	13
Bûche	0,03	13
Plaquette forestière	0,03	13
	source > Pegase	Norme DPE

Les sénateurs en Isère



- Guillaume Gontard (div. Gauche/P.C./Ecol.)
- André Vallini (P.S.)
- Didier Rambaud (L.R.E.M.)

A noter que deux d'entre-eux sont issus du Trièves: Frédérique Puissat et Guillaume Gontard.

Nous aurons ainsi, avec Marie-Noëlle Battistel, 3 parlementaires de notre secteur, jusque là maires de petites communes de montagne, qui sauront défendre les spécificités de nos territoires.

Elections sénatoriales

Dimanche 24 septembre, des élections sénatoriales se sont déroulées dans la moitié des départements français, dont l'Isère.

Les sénateurs sont élus au suffrage indirect, c'est à dire par un collège de "grands électeurs" composé de représentants des communes (selon leur population), des Conseillers Départementaux, des Conseillers Régionaux, des Députés et des Sénateurs. L'élection se fait à la proportionnelle, au scrutin de liste.

Il y avait 3021 "grands électeurs" pour pourvoir à 5 sièges dans notre département sur 10 listes de candidats.

Les 5 nouveaux sénateurs de l'Isère pour le mandat 2017-23 sont:

- Michel Savin et Frédérique Puissat (L.R.)

La bibliothèque-relais

La Communauté de communes porte le projet d'animation de la lecture publique en Trièves dans un souci d'harmonisation et d'équité territoriale. L'objectif principal est de favoriser le développement de la lecture publique en proposant aux habitants du Trièves des équipements et un réseau de bibliothèques-relais de proximité.

S'inscrire

L'inscription peut se faire dans

les médiathèques du réseau et les bibliothèques-relais. Elle permet d'emprunter des documents (livres, revues, CD, DVD) et d'accéder à Internet dans les lieux équipés. L'abonnement est valable 1 an à compter de la date d'inscription.

Tarifs Résidents de la Communauté de Communes du Trièves: Famille 15 €/ Individuel 10 €

Depuis le 1er janvier 2017, l'adhésion au réseau des bibliothèques du Trièves est gratuite pour les habitants du territoire ayant moins de 18 ans. Tous les enfants peuvent donc se rendre dans une des bibliothèques du réseau, munis d'une autorisation parentale, et s'inscrire gratuitement.

L'adhésion est également gratuite pour les triévois étudiants, demandeurs d'emploi, bénéficiaires du RSA ou en situation de handicap (sur présentation d'un justificatif).

Horaires de la bibliothèque-relais à la Cure à Tréminis

Chaque mercredi de 14h30 à 15h30

Une sélection de livres vous attend aussi à l'épicerie.

État civil



Ils se sont dit OUI

Sébastien VERDURE et Mélodie PERRIN, le 12 août
Yoann COLLÉAUX et Sophie ABONNENC, le 9 septembre



Naissance

Simon CHAZEAU, le 16 août



Ils nous ont quittés

Félix PARAT, à l'âge de 78 ans
Sarah LE VOT, à l'âge de 40 ans
Jeanne COHEN SOLAL, à l'âge de 93 ans
Gilbert ROCCA, à l'âge de 83 ans

Nous présentons nos sincères condoléances aux familles et aux proches



Bienvenue à

Marie et Jérôme LE GUILLAS et leurs 5 enfants Steve, Dylan, Matt, Manon et Nathan à Château Méa

Martine DESBARRES à Château Méa

Safaa et Riyad EL ZEIN et leurs 2 enfants Wasim et Mays au hameau de l'Eglise

Affouages

Le tirage au sort des lots d'affouages aura lieu

le Samedi 14 octobre à partir de 9h00 à la



Fermeture de la mairie

Le secrétariat sera fermé :


Lundi 30 octobre

Jeudi 30 novembre

Samedi 23 décembre



Factures d'eau et/ou assainissement

 Nous vous avons présenté, dans l'Echo du mois de juillet la nouvelle facture d'eau.

Cette nouvelle présentation ne nous satisfaisait pas dans la mesure où vous ne trouviez plus les index, ni le prix au litre.

Nous avons donc travaillé avec La Trésorerie, sur la conservation de l'ancien format, tout en améliorant les échanges Commune/Trésorerie et en testant de nouvelles procédures de dématérialisation.

Ce travail, ainsi que les tests ont pris un peu de temps et c'est pourquoi les factures sont arrivées plus tardivement que prévu.

Nous vous rappelons que vous pouvez adhérer au prélèvement automatique. Pour cela, rapprochez vous du secrétariat de mairie, qui se chargera de le mettre en place.



Interventions sur le réseau d'eau potable

Cette année, la sécheresse ne nous a pas épargnés. Faibles chutes de neiges, peu de précipitations, chaleur et vent ont accentué le phénomène sur la commune.

Un arrêté préfectoral début Août nous a contraints à fermer l'alimentation des fontaines et à régler les arrosages. L'accroissement de la population en période estivale a accéléré la pénurie en eau, notamment sur le secteur de Château Bas. Le volume distribué était alors supérieur à la ressource.

La connaissance de notre réseau nous a donc conduits à réduire d'urgence les pertes souterraines. Après quelques recherches, trois secteurs de fuites ont été découverts. Réparations faites, le volume distribué est désormais réduit de plus de la moitié, ce qui permet aux réservoirs de rester en charge complète.

Nous faisons en sorte de prévenir rapidement les habitants d'éventuelles coupures d'eau, mais certaines, dans l'urgence des travaux,

Bilan Qualité 2016

D'où vient l'eau que vous consommez ?



limite de qualité : absence d'E.Coli et entérocoques/100ml
3 résultats conformes sur 3 analyses

Eau de qualité satisfaisante



Les eaux ne doivent être ni corrosives, ni agressives
Valeurs mesurées : mini : 20 °F - maxi : 20 °F

Eau moyennement minéralisée



Limite de qualité : 50mg/l
Valeurs mesurées : mini : 2.1 mg/l - maxi : 2.1 mg/l

Eau conforme contenant peu ou pas de nitrates



Limite de qualité : 1,5mg/l
Valeurs mesurées : mini : 0.15 mg/l - maxi : 0.15 mg/l

Eau conforme, peu fluorée



Limite de qualité : 0,1µg/l
Valeur maximum en pesticides : µg/l

paramètre non mesuré



Tous les résultats des analyses pour les autres paramètres sont conformes aux limites de qualité.

Votre réseau : Vous êtes alimentés en eau potable par le réseau de Grange-Rousset, dont les installations sont exploitées en régie directe par la commune de TREMINIS.

Origine de l'eau :

L'eau provient du captage des Sagnes.

Traitement :

L'eau est désinfectée par un dispositif de désinfection à base de chlore, avant d'être distribuée.

Nos conclusions

L'eau distribuée par la commune de TREMINIS, sur les réseaux de Grange-Rousset, au cours de l'année 2016, a présenté une qualité bactériologique satisfaisante; elle est par ailleurs, conforme aux limites réglementaires fixées pour les autres paramètres chimiques recherchés.

Ce bilan a été réalisé par les services de la Délégation Territoriale de l'Agence Régionale de Santé dans le cadre du contrôle sanitaire réglementaire.

Bilan Qualité 2016

D'où vient l'eau que vous consommez ?



limite de qualité : absence d'E.Coli et entérocoques/100ml
5 résultats conformes sur 5 analyses

Eau de qualité satisfaisante



Les eaux ne doivent être ni corrosives, ni agressives
Valeurs mesurées : mini : 16.4 °F - maxi : 19.2 °F

Eau moyennement minéralisée



Limite de qualité : 50mg/l
Valeurs mesurées : mini : 1 mg/l - maxi : 1.2 mg/l

Eau conforme contenant peu ou pas de nitrates



Limite de qualité : 1,5mg/l
Valeurs mesurées : mini : 0.14 mg/l - maxi : 0.14 mg/l

Eau conforme, peu fluorée



Limite de qualité : 0,1µg/l
Valeur maximum en pesticides : 0 µg/l

Eau conforme - absence de pesticides



Tous les résultats des analyses pour les autres paramètres sont conformes aux limites de qualité.

Votre réseau : Vous êtes alimentés en eau potable par le réseau de L'Eglise, exploité en régie directe par la commune de TREMINIS.

Origine de l'eau :

L'eau provient des captages de Josserand et des Chaberts (amont et aval).

Traitement :

L'eau est distribuée après être traitée par un dispositif de désinfection à base de chlore.

Nos conclusions

L'eau distribuée par la commune de TREMINIS, sur le réseau de L'Eglise, au cours de l'année 2016, présente une qualité bactériologique satisfaisante; elle est conforme aux limites réglementaires fixées pour les autres paramètres chimiques recherchés.

Ce bilan a été réalisé par les services de la Délégation Territoriale de l'Agence Régionale de Santé dans le cadre du contrôle sanitaire réglementaire.

Cependant, le manque d'eau est toujours d'actualité en ce début Octobre. Les arrêtés sécheresse de la préfecture ont été renouvelés, et les sources sont au plus bas. Soyons vigilants.

Station d'épuration de Château-Méa

Parallèlement, les travaux de remise en service de la station d'épuration de Château Méa entrepris l'année dernière se sont poursuivis. Après vidange, nettoyage et autres réparations, les égouts du hameau se déversent dans le "digesteur" où les bactéries font leur travail d'épuration, pour rejeter des eaux partiellement décontaminées. Des prélèvements ont été réalisés par le Conseil Départemental afin de déterminer pourcentage de décontamination et les éventuelles suites à donner.



Fleurissement du village

Un grand merci à tous les bénévoles qui ont participé à cette opération, donné des plants, planté de nouvelles fleurs et arrosé tout l'été !



Pour répondre aux besoins de sa clientèle, Enedis a prévu de réaliser sur le réseau de distribution des travaux qui entraîneront une ou plusieurs coupures d'électricité.
Horaires des coupures : **vendredi 3 novembre 2017 de 14h00 à 16h00**

Les TAP du jeudi

Cette année, c'est Christophe Soubeyrand qui assure les TAP, le jeudi après midi. En effet, étant titulaire du BAFA, il a toutes les compétences nécessaires pour assurer efficacement cette mission en plus de l'accompagnement des maternelles à Mens dans le car matin et soir et la surveillance de la cantine des écoliers. Pour le moment il partage les après midi en moments calmes en classe ou dans la salle du Conseil(jeux de société, origami, dessin...) et temps plus sportifs à l'extérieur sur le terrain avec des jeux de ballon. Un jeudi de beau temps, il a emmené les enfants faire le rando-croquis, ce qui leur a beaucoup plu. Après les vacances de Toussaint, les TAP seront consacrés à la confection des objets de Noël qui seront vendus en décembre.

Cérémonie de commémoration de l'Armistice



Samedi 11 Novembre

La cérémonie de Commémoration de l'Armistice de 1918 aura lieu au monument de l'Église à **10h30**.

Un apéritif à la mairie clôturera la cérémonie.

Repas des Aînés



Le repas des Aînés aura lieu

Mercredi 29 novembre à midi dans la salle du conseil comme l'an dernier.

Les invitations seront envoyées début novembre aux résidents âgés de 70 ans et plus. Si vous ne recevez pas ce courrier, merci de le signaler au secrétariat de mairie.

Dans la limite des places disponibles, une personne de votre entourage peut vous accompagner et prendra son repas à sa charge.



Repas festif d'automne

«Diots savoyards»

Samedi 18 novembre à midi

à la salle des fêtes

Organisé par le Trémini's club
Diots cuits au chaudron sur sarments de vigne

Prix 17€/adulte, 8€/enfants de

moins de 12 ans
Apéritif, vin, café compris. Animations diverses !
Sur réservation avant le vendredi 10 novembre

Contact : Jacqueline Bonnet
0476341946/0761316809

Fête de Noël
Dimanche 17 décembre à 14h30



En chansons avec Sabine Delimal

«Bal, Balançoire, Baluchon » Et si on faisait un petit voyage ensemble !

Nous sommes trois musiciens, Benjamin percussionniste brésilien, Jean-Pierre guitariste et moi, Sabine, auteur, compositeur et interprète des chansons. Nous emmenons les enfants dans notre univers où ils pourront : Voyager... avec "Yasmina" "Nanouk" et même avec les martiens ! Danser... sur des musiques du monde, mais aussi sur du rock, des valse, des tangos... Imaginer... être sur une balançoire, chasser les monstres des cauchemars...

Puis arrivée du Père Noël, distribution des cadeaux suivie d'un délicieux goûter !

Organisé par le CCAS

Agenda du trimestre

Mardi 10 octobre	Sortie du Trémini's club à Villard les Dombes
Samedi 14 octobre	Écran vagabond 17h30 et 20h30
Vendredi 20 octobre	Vacances de Toussaint
Vendredi 3 novembre	Soirée remerciement bénévoles Trans Vercors VTT
Lundi 6 novembre	Conseil Municipal 20h30 mairie
Samedi 11 novembre	Commémoration Armistice au monument aux morts Place de la mairie à 10h30
Samedi 11 novembre	Concert chorale à 16h à l'église
Samedi 11 novembre	Écran vagabond 17h30 et 20h30
Samedi 18 novembre	Repas « diots au chaudron sur sarments de vigne » 12 h salle des fêtes
Mercredi 29 novembre	Repas des aînés à midi salle du Conseil
Samedi 9 décembre	Écran vagabond 17h30 et 20h30
Dimanche 17 décembre	Fête de Noël des enfants 14h30 salle des fêtes
Mardi 19 décembre	Conseil Municipal 20h30 mairie

Connaissez-vous cette plante ? Je l'ai découverte dans mon jardin cet été ...

C'est la **Datura Stramoine** (*Datura Stramonium*) Vous en avez peut-être aussi dans votre jardin sans le savoir.

Elle a de nombreux noms vernaculaires : *herbe aux fous, pomme-épineuse, herbe-aux-taupes, chasse-taupe, herbe du diable, endormeuse, pomme poison, trompette des anges, trompette de la mort.* Très vigoureuse et considérée comme une mauvaise herbe par les jardiniers.

Commune en Europe, et pouvant devenue envahissante dans les jardins, c'est une plante annuelle de 30 cm à 2 m de haut, à odeur fétide, et à racine pivotante, pourvue de fleurs allongées blanches ou bleutées en forme d'étroites trompettes dressées, et montrant des gousses enflées munies de piquants à maturité remplies de graines ; mais l'inconvénient est ailleurs. C'est en effet une **plante très dangereuse** par les deux alcaloïdes qu'elle contient dans toutes les parties mais surtout dans la racine et la tige : La **scopolamine** et l'**hyoscyamine**, qui même à **doses infimes** (quelques milligrammes) provoquent des **troubles graves**.



L'ingestion accidentelle (contamination de conserve de haricots verts par le datura, miel élaboré par des abeilles butinant cette plante, consommation de graines par de très jeunes enfants, consommation de salade sauvage, inhalation de fumées de datura séchées et brûlées en tas) entraîne des **troubles visuels, tachycardie, faiblesse musculaire, hallucinations et délirium** pouvant durer plusieurs jours et conduire à la mort..

Toute la plante est très toxique ; aussi convient-il de la **manipuler avec prudence** (se laver soigneusement les mains) et d'éviter toute contamination des aliments (débris de feuilles tombées par mégarde dans la salade par exemple). Prendre des gants pour l'éliminer et **ne pas disperser les graines**, ne pas brûler. L'éliminer en la plaçant dans un sac porté séparément dans le container à déchets.

Michel Rabatel



Le volcan des «Dissipés »

Courant l'été, vous avez certainement vu ce char décoré devant la ferme de Tinou ? Cette année un volcan, auparavant un bateau de pirates ? C'est l'aboutissement de quelques copains fous de créativité, participant au défilé de chars de la vogue de Lalley, avec des communes voisines. Un thème est dévoilé quelque mois auparavant, et chaque équipe se met alors au travail, dans le secret total. Après le choix du sujet et quelques dessins, les idées de chacun se rencontrent pour former le corso le plus inventif, le plus explosif ! Les matériaux sont souvent de récupération : planches, grillages, papiers ou cartons. A temps perdu, soirs et weekend, l'équipe des *Dissipés de Tréminis* s'affaire à sa mise en œuvre, aux peintures et différents essais. Certaines prouesses techniques sont mises au point comme des canons à confettis faits maison, des machines à fumées et autres fumi-gènes et tout ça dans la bonne humeur !

Cette année, sous le thème des éléments, le volcan de Pompéi a été imaginé avec son décors, ses habitants et même une coulée de lave.

A l'année prochaine pour une nouvelle surprise.

Les Dissipés de Tréminis



2017/2018.....

une année internationale pour l'école de Tréminis

Une année un peu particulière, cette année.
 En effet, le jour de la rentrée, je ne connaissais que 5 élèves sur 10 (bientôt, 12.)
 Ensuite, la moitié de la classe a des origines étrangères...
 La maman d'Alexandre est russe,
 Le papa de Quetzal est mexicain,
 Silmaé et Liloumey sont nées en Belgique,
 quant aux petits nouveaux, ils viennent de Syrie....
 Et oui...On le sait Tréminis c'est le bout du monde...

La maîtresse.



LE RECYCLAGE

Vendredi 22 Septembre, Charlotte est venue nous expliquer comment trier nos déchets. Nous en avons amenés à l'école et nous les avons triés avec elle. Nous les avons mis dans les trois mols .Celui à papier est bleu, celui des emballages est jaune et celui pour le verre est vert.

Pourquoi c'est important de recycler ?

Pour le papier et le carton : une tonne de carton recyclé évite de détruire 2,5 tonnes de forêt.

Pour le plastique : environ 27 bouteilles de plastique produisent un pull polaire.

Pour le verre : C'est le seul déchet recyclable à l'infini, il permet de ne pas puiser dans les réserves de sable.

Pour le métal : Il faut 19 000 boîtes de conserve pour fabriquer une voiture.

Bastien.



Je m'appelle Liloumey.
 Je viens à l'école en vélo, avec maman ou papa. J'aime bien aller à la récré avec mes copines et faire de la peinture.

Liloumey



Pendant les vacances, je suis partie au camping de Die. Je me suis bien amusée avec Papa, Maman et Maya. Je me suis fait des amis. J'ai bien aimé ce camping parce qu'il y avait une grande piscine. On a acheté des grosses bouées. J'ai fait le tour du camping, en vélo, avec ma copine.

Enola



Les caprices des saisons.

Au printemps, j'ai cueilli plein de fleurs pour ma Maman et mon Papa .Nous les avons mises dans un vase.

En été, il faisait très chaud. Je suis partie en Espagne, dans un camping.



Il y avait une piscine. Je me suis fait des copines. Elles s'appelaient Cali, Melwen et Louna, la cousine de Chérine.

Maintenant, nous sommes en automne, il commence à faire froid, mais beau, sauf aux Antilles où l'ouragan Irma a fait des gros ravages.

Bientôt nous serons en hiver. J'ai hâte de faire de la luge et du ski.

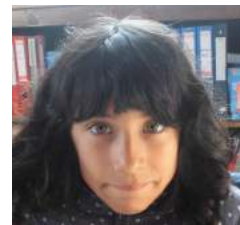
Maélie

Je m'appelle Quetzal, c'est le nom d'un oiseau qui vit au Mexique.

Mon papa est mexicain. Le Mexique est trois fois plus grand que la France. La capitale s'appelle Mexico.

Au Mexique, il fait toujours chaud, mais quand il pleut, il pleut très fort. Sur le drapeau mexicain, il y a un aigle posé sur un cactus qui mange un serpent.

Quetzal





Ma rentrée

Je m'appelle Manon, j'ai 9 ans. Je suis en cm2. Ma rentrée était le lundi 4 septembre. Et tout s'est bien passé. Je suis dans une classe unique. Ma maitresse s'appelle Brigitte.

Le matin, j'ai réalisé le dessin de mon porte-manteau et j'ai fait connaissance avec les autres élèves de la classe.

A 12h, je suis partie déjeuner. Je suis repartie à 13h30 à l'école.

L'après-midi, Brigitte nous a expliqué le fonctionnement de la classe.

Ensuite, nous avons réalisé une histoire avec des instruments de musique.

Ma première journée s'est terminée a 16h30.

Ma mère est venue nous chercher, mon frère et moi. Manon

L'année dernière, avec Cathy, nous avons fait un potager. Avec les légumes de notre potager, nous avons préparé une soupe. Nous avons coupé 2 carottes, 5 pommes de terre, 1 courgette, 2 poireaux et 1 chou.

Ensuite, nous avons mis les légumes dans une casserole avec 2 litres d'eau Et au dernier moment, nous avons ajouté le pistou : écraser du basilic et de l'ail avec un pilon et on mélange avec un peu d'huile d'olive. Nous avons chauffé la soupe pour cuire les légumes et 10 minutes avant la fin, nous avons jeté une poignée de pâtes. C'était délicieux ! Silmaé.



Ma famille

Je m'appelle Nathan, j'ai 7 ans et je vais vous présenter ma famille J'ai 3 frères et 1 sœur. Mes 3 frères s'appellent Steve qui a 14 ans, Dylan qui a 12 ans, Matt qui a 10 ans Ma sœur s'appelle Manon et elle a 9 ans. Mes parents s' appellent Marie et Jérôme.

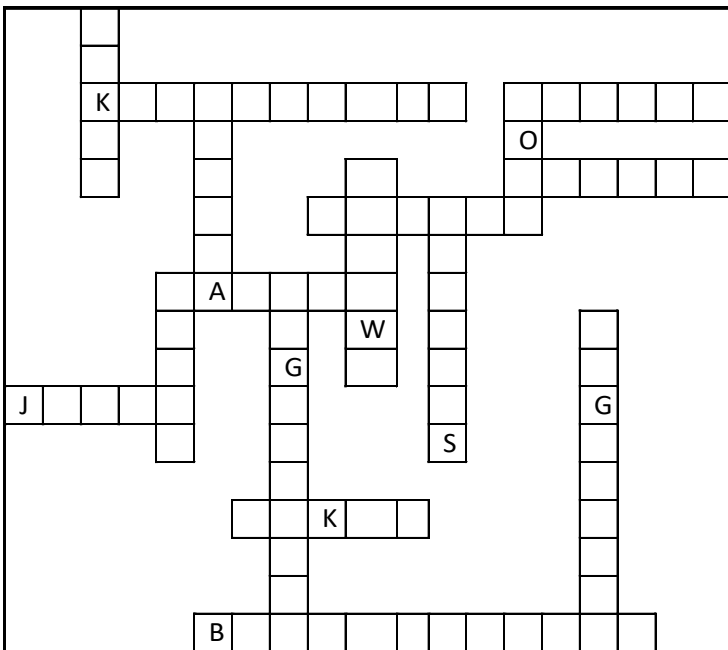
Dans ma famille, il y a beaucoup d'animaux Nous avons 4 chiens : Mirko le husky malamute, Malou le colley border, Mistral le border labrador qui est mon chien et Jade le Bas rouge labrador. Ensuite il y a 6 chats: Moustache, Sherkan, mon chat, Simba, Clochette, Flash et Lucky. Nous avons aussi un gecko léopard, Néo, un chinchilla, Eclipse, un lapin nain, Milk, et enfin les 3 gerbilles, Kyra, Poutchi et Ratatouille.



Voici donc ma grande famille!!!Nathan.

Je m'appelle Corentin.

Avant, j'étais à l'école de Mens. Je suis content de venir à l'école de Tréminis parce que je veux apprendre à lire. Je prends le car avec Maxime.



Je vous propose un mots-croisés: Il faut replacer les lettres des pays suivants et leur capitale dans la grille :

- CANADA
- KAZAKHSTAN
- RUSSIE
- ITALIE
- CHINE
- JAPON
- ANGLETERRE
- ARGENTINE

Je vous souhaite bon courage.

Alexandre.

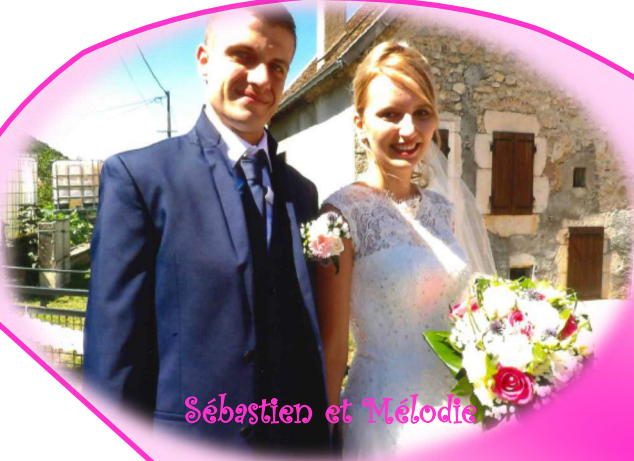


Les pages de l'école (suite)



Nous nous appelons Wasim et Mays. Nous avons 9 ans et 6 ans. Nous sommes arrivés à Tréminis mardi 3 octobre avec nos parents après un long voyage en avion depuis le Liban. Nous avons hâte de rejoindre les copains.

L'école de Tréminis compte maintenant 12 élèves !



Sébastien et Mélodie



Norm et Sophie

Tous nos vœux de bonheur
à
nos mariés du trimestre !

Le CAIRN : la monnaie locale du bassin économique grenoblois

Depuis fin septembre, le Cairn est en circulation. Et pour 5€ par an, vous pouvez changer autant d'euros que vous voulez en Cairn. (1€ = 1 Cairn)

Quel est l'intérêt de cette démarche ? Plus une monnaie locale circule, plus elle crée de la richesse pour le territoire et ses habitants. Lorsque vous utilisez des €, rapidement ils finissent en banque et parfois à l'autre bout de l'Europe... alors que le Cairn, lui, va circuler de mains en mains de nombreuses fois avant d'être reconverti en € : car le commerçant qui l'accepte a tout intérêt à l'utiliser pour régler un fournisseur parce que la reconversion en € lui coûterait 2%. Petit à petit vous allez pouvoir payer en Cairn dans la région grenobloise, le Trièves et à Tréminis. Pour information, l'épicerie Sanson va devenir « comptoir de change », c'est-à-dire que vous pourrez y aller pour vous procurer des Cairn.

Hervé



Quelques conseils pour randonner en toute tranquillité en automne

La période d'ouverture de la chasse en Isère est fixée du 10 septembre à 7 heures au 28 février au soir. La chasse est interdite le vendredi.

Où randonner en période de chasse, un jour de chasse ? Quelles sont les bonnes pratiques de sécurité ?



Si vous souhaitez randonner pendant la période de chasse, un jour de chasse, voici quelques conseils pour prendre le moins de risques possibles : Essayez de rester sur les sentiers et évitez de vous aventurer hors sentiers. Essayez de randonner dans un endroit qui est fréquenté par les randonneurs, un sentier connu par exemple. Cela permet d'être plus en sécurité, car les chasseurs ont probablement déjà vu des personnes dans ces endroits et sont plus vigilants. En cas de doute, restez près des habitations, des routes et des chemins, à proximité desquels les chasseurs ne tirent

pas et savent que des personnes peuvent se trouver. Soyez visibles, notamment en portant des vêtements voyants. L'idéal est de porter un gilet fluorescent.

Que faire si on entend des coups de fusil, si on entend des chiens aboyer, si on entend des chasseurs ?

Si vous entendez des indices qu'une chasse est en cours ou que des chasseurs sont à proximité, essayez de faire connaître votre présence sans perturber la chasse. Faites-vous voir en vous mettant dans un endroit dégagé, ne vous cachez pas. Faites-vous entendre en parlant éventuellement. Restez quand même respectueux en évitant de faire trop de bruit tout de même. Une fois qu'un chasseur (ou plusieurs) vous a vu, allez à sa rencontre pour en savoir plus.

Dans le cas d'une battue, la conduite à tenir est la même. Si jamais la battue est en cours et que les chiens aboient, regroupez-vous (si vous êtes en groupe) et restez où vous êtes en attendant que ça s'éloigne (ce qui est généralement rapide)



Que faire si on voit un ou des chasseurs ?

Si vous voyez un chasseur (ou plusieurs) et qu'il ne vous a pas vu, essayez de signaler votre présence puis d'aller à sa rencontre. Demandez-lui ensuite : Où se déroule la chasse ? S'il y a d'autres chasseurs ? S'il y a des zones à éviter et des zones où vous pouvez aller tranquillement ? Combien de temps cela va durer ? En gros, demandez-lui toutes les informations nécessaires pour une cohabitation en toute sécurité.

Que faire si on tombe sur un panneau indiquant une chasse en cours ?

Dans certains endroits, des panneaux sont utilisés pour indiquer qu'une chasse est en cours. C'est souvent le cas sur les sentiers qui traversent la zone de chasse, d'où l'intérêt de rester sur les sentiers dans les zones « à risque ». Si vous « tombez » sur un panneau de ce type, ne pas aller plus loin au risque de vous retrouver au beau milieu d'une chasse.

Ça peut être frustrant, d'autant plus que c'est parfois difficilement prévisible, mais c'est votre sécurité qui est en jeu. Si vous avez la possibilité de voir un chasseur, demandez-lui plus d'informations (s'il n'est pas en pleine action). Sinon, faites demi-tour ou essayez de trouver une alternative pour continuer votre chemin. D'où l'importance de savoir s'orienter et emporter de quoi pouvoir le faire (carte, boussole, GPS, etc.) même si vous suivez un sentier balisé.

En suivant ces conseils, vous randonnez en toute sécurité !

Un périple de 25000 km depuis le Trièves par le Tibet, la Sibérie à la rencontre des papys et mamies de plus de 20 pays.



Depuis l'Europe par le Tibet, la Sibérie, Moscou en passant par Istanbul, en traversant la Mer Caspienne, le désert du Karakoum, surnommé les « Portes de l'Enfer », en suivant la Route de la Soie par Boukhara, Samarkand, Tachkent, en abordant la Chine par la traversée du plus grand désert du monde, le Taklamakan, pour rejoindre Lhassa par la route sud du Tibet qui longe l'Himalaya, après avoir effectué la circumambulation sacrée des tibétains autour du Kailash, après une remontée par le désert de Gobi à travers la Mongolie jusqu'au lac Baïkal et rencontré les chamans, après la traversée de la Sibérie aboutissant à Moscou, nous reviendrons à la maison après avoir salué Dracula dans son château.

A la rencontre des populations Senior de ces 22 pays (France, Suisse, Italie, Autriche, Slovénie, Croatie, Serbie, Bulgarie, Turquie, Géorgie, Azerbaïdjan, Turkménistan, Ouzbékistan, Kirgistan, Kazakhstan, Chine, Mongolie, Russie, Belarus, Ukraine, Roumanie, Hongrie), notre propos est de réaliser « un road movie » tant écrit, que sonore et en images à la découverte de l'âme et de la vie de ces populations.

Un voyage devrait durer 19 semaines, près de 5 mois, à partir de mi-avril 2018, organisé par blocs hebdomadaires où nous serons accompagnés chaque fois par une ou deux personnes différentes qui nous rejoindront dans une ville étape.

Les journées seront rythmées par la route, la piste ou le désert, pour consacrer les après-midis à des rencontres, des interviews, des visites, de la randonnée, de l'escalade, du VTT, voire même du ski (dans les dunes, si, si !).

Les chevaux d'acier qui nous accompagnent sont un Pinzgauer 712 AMB, véhicule tout terrain 6x6, ancienne ambulance de l'armée suisse de fabrication autrichienne, de 1975 avec 90 000 km au compteur à l'heure actuelle. Le klaxon ou plutôt la corne qui l'équipe est celle, selon la légende, du Pinzgauer qui a gagné le premier Paris-Dakar (camions) !

Son compagnon est un Bremach, 4x4 de 1991, qui a parcouru plus de 210 000 km, dans près de 20 expéditions à travers les déserts libyen, algérien mauritanien et marocain.

Nos deux amis, nos chevaux de fer, nos papys nécessiteront évidemment une préparation spécifique pour ce périple.

Daniel Gueorguievsky, Artisan d'idées, Vice-Consul de Patagonie, Geoffrey Couillet et leurs camions

Le foyer de fond

Après une assemblée générale et un pique-nique au Col la Croix, en Juin, le foyer a pris ses longues vacances d'été.



Nous avons parlé de notre piste des Gravelles qui est devenue impraticable en hiver suite à la crue du Chabert qui a creusé le chemin (trous de 1,50 m par endroit). Cette piste sera donc encore fermée cet hiver et nous allons démonter les panneaux cet automne.

Nous envisageons également de faire quelques journées échange cet automne.

Le bureau du foyer est invité à

partager un repas avec les amis de Rochassac, le 8 Octobre 2017, ce qui permettra de faire connaissance, d'élaborer des projets pour préparer au mieux cette saison 2017-2018, qui nous espérons sera neigeuse comme il faut.

Antony, le régisseur

L'Ecran Vagabond

Un fois par mois, 2 séances de cinéma, une « jeune public » à 17h30 et une « adulte » à 20h30, vous sont proposées dans la salle des fêtes où vous attendent des bénévoles enthousiastes. Voici les dates des prochaines séances:



14 octobre : « Lou et l'île aux sirènes » à 17h30 et « Otez moi d'un doute » à 20h30

11 novembre : « Un conte peut en cacher un autre » à 17h30 et « la passion Van Gogh » à 20h30

9 décembre : non communiqué

Nouveau : à partir d'octobre

Les tracts habituels seront seulement distribués aux écoliers afin d'économiser le nombre de photocopies couleur. Un panneau réservé au cinéma sera installé à côté de celui de l'école. Les affiches et programmes seront visibles sur les panneaux d'affichage des hameaux, à l'épicerie et à l'Agence Postale. Et bien sûr sur le site treminis.fr ou demander à être sur la liste de diffusion des informations de la commune. (renseignements au secrétariat de mairie)



La boule de Ferrand : Bilan de l'été

L'été s'achève et pour la boule de Ferrand vient ainsi le temps d'hiverner. Le terrain de Château-bas reste à disposition de tous et toutes jusqu'aux vacances de la Toussaint. Après, nous rentrerons le mobilier bois.

L'assemblée générale de la boule de Ferrand s'est déroulée fin août en comité restreint, et comme nous ne sommes que trois personnes pour faire tourner cette association, que le concours enfants n'a mobilisé que 3 enfants, et que la Journée Famille qui remporte toujours le succès escompté mais qui a mis le bureau à rude épreuve, non par manque de motivation mais pas manque de temps nous envisageons une nouvelle orientation du concours.

Nous remercions toutes les petites mains qui nous ont aidés à réaliser ces journées dans la préparation, dans son déroulement et dans son rangement. Sans vous, la boule de Ferrand ne serait plus présente. Nous vous tiendrons informés de la suite du programme. Nous essayons parallèlement de mettre en place la réfection du coin « Sanitaires » du local avec l'employé communal, cet automne ou au printemps prochain.

Antony, Le président



Le Sou des Ecoles

La rentrée des classes s'est bien passée pour les élèves de Tréminis et le sou des écoles a fait également sa rentrée, le 29 Septembre 2017, pour son assemblée générale.

A l'heure d'aujourd'hui, nous ne pouvons vous tenir au courant des festivités du sou, tout dépendra de la main d'œuvre, des desideratas des enfants, et des activités que la maîtresse envisage de faire avec les enfants.

Le sou est là pour aider finan-

cièrement une partie de ces activités, aide qui augmente cette année à cause d'un budget serré de la commune, des subventions qui s'amenuisent et un avenir de l'école incertain.

L'assemblée générale permettra de clarifier cette situation et d'envisager sereinement cette année cruciale pour l'école.

Antony le président



Le Trémini's Club

Cet été il n'y a pas eu de réunion hebdomadaire car les grands parents du Club ont été très occupés par l'accueil des nombreux petits enfants. Mais pour autant, le club n'est pas resté inactif et nous avons tout de même réussi : A organiser le repas de la fête du village du 14 juillet. Sylvain Truffet nous avait concocté un buffet froid apprécié par la centaine de convives présents. A participer à la « Foire à Tout » organisée par le Comité des fêtes le dimanche 23 juillet, où nous avons tenu le stand « petite restauration ».

En août, plusieurs d'entre nous ont participé à la « Journée Familiale » proposée par La Boule de Ferrand et sont venus prêter main forte pour le service pendant et après le repas.

Nous avons aussi programmé, sur l'invitation de Gilbert Julien, un petit déplacement chez eux à Sinard. Dans un décor de rêve, une dizaine d'entre nous a pique-niqué sur leur terrasse et passé un bel après-midi ensoleillé, rempli de souvenirs et discussions en tout genre.

Nous avons aussi visité le domaine des Hautes Glaces à St Jean d'Hérans, l'une des rares distilleries qui cultive et transforme ses propres céréales où nous avons pu admirer les alambics et déguster les délicieux whiskys single-malt et climatic-malt.

Depuis le début de septembre, nous recommençons plus régulièrement nos rendez-vous hebdomadaires du jeudi. Mais lorsque les enfants reprennent l'école, les grands parents en

profitent pour partir en vacances ! Ce qui fait que certaines réunions ont été annulées car il n'y avait peu de participants.

Mais avec l'automne, les projets reprennent. Le voyage à Villard les Dombes, qui devait avoir lieu en septembre, mais avec trop peu de monde pour justifier l'emploi d'un car, a été reporté au 10 octobre et compte déjà 37 inscrits.

Et enfin 6 personnes du Club vont se rendre à St Jean Cap Ferrat pendant une semaine pour un séjour organisé en pension complète, par notre « Fédération «Générations Mouvement Les Aînés Ruraux » pour un tarif très raisonnable.

Nous vous donnons rendez-vous en novembre pour notre maintenant traditionnel repas « Diots » le 18 novembre à midi.

Pour information, les membres du Club se rendront à Autrans le jeudi 7 décembre à l'occasion du festival du film de Montagne. Celui ci se déroulera du 6 au 10 décembre.

Jacqueline Bonnet



Le comité des fêtes

Le 1^{er} juillet, l'adaptation originale de la pièce « ils s'aiment depuis 20 ans » de Pierre Palmade et Muriel Robin présentée par le théâtre « les lilas » de Manosque a réuni pour leur plus grand plaisir, une centaine de spectateurs. La « foire à tout » du 23 juillet a été ensoleillée et réussie. La présence des voitures anciennes du club CAMAS a attiré grands et petits. Cette journée a permis aux habitants du village de se retrouver, aux touristes de découvrir ce joli village blotti au pied du Grand Ferrand qu'est Tréminis et à tous de passer un excellent moment de vacances. Nous vous proposons un rendez-vous d'automne avec le concert de la chorale « SAASIL », musiques du monde sous la direction de Lia-Marie Farque samedi 11 novembre à 16h à l'église. (libre participation)

A vos plumes ! Le coin de nos écrivains : La pluie

Il pleut. Et alors ?

Moi, je veux voir la pluie, et ses grosses gouttes d'eau.

Je pars sur les chemins de Tréminis, à sa rencontre.

Je sens la terre gorgée d'eau où s'enfoncent mes pieds. Oh ! la gadoue ! Et voilà... je chante sous la pluie.

Soudain, une branche devant moi, m'obligeant à me courber pour avancer. Je me retourne et je la vois, la petite goutte d'eau posée sur la branche. Celle qui est prête. Prête à sauter. Les autres gouttes se figent, la regardent. Va-t-elle s'affranchir ? Nous quitter ? Et oui...lentement, la goutte se penche dangereusement au bout de la branche, elle s'allonge, s'allonge, et tombe. Plof.

Je continue mon exploration. La brume m'enveloppe. Je ne vois plus le Grand Ferrand : ma vue se brouille sous l'eau qui dégouline sur mes yeux.

La pluie a caché le paysage alentour. Elle joue, la pluie, à cache-cache. C'est une dissimulatrice, cousine de Majax. Et hop.

- Te souviens-tu de la maison au détour du chemin, blanche aux volets bleus ?

- Oui, je m'en souviens.

- Et que vois-tu à cet instant pluvieux ?

- Je vois une maison blanchâtre aux volets grisâtres.

- Oui, c'est bien moi. Je suis grise, neutre, et tiède en cette fin d'été...j'exalte des odeurs d'écorces de sapin, de mousse, de terre...

Mais attends, ne pars pas, regarde ! La brume se lève, je vais cesser, le ciel va s'éclaircir ; ton regard va percer le rideau des gouttes de pluie joueuses qui cachent, s'accaparent pour un temps le ciel, l'horizon...

- Tiens, "un vaste et tendre apaisement semble descendre du firmament que l'astre irise. C'est l'heure exquise."

-Tu m'embrouilles, la pluie, avec tes mots. Verlaine a bien dit qu'il pleure dans son coeur comme il pleut sur la ville. Tu vois, les pleurs et la pluie sont intimement liés...

-Fumisterie ! la pluie n'est en rien responsable de vos états d'âme. Arrêtez de tout interpréter.

Moi, je vous le dis, en vérité, aimer la pluie c'est aimer la vie.

Tu m'as convaincue, la pluie...Tu vois, j'ai le pas si léger sur la rue lavée par cette eau ruisselante...

Il pleut. Et alors ?

Jeanine Charpentier



Mais si, les maths, c'est amusant ! Voici les solutions tant attendues ! Reprenez l'écho de juillet pour relire les énoncés ou chercher les dans l'écho 37 sur le site treminis.fr :

1er problème :

Il prend une pièce de la première bourse, 2 dans la deuxième, 3 dans la troisième, et ainsi de suite jusqu'à la 10ème.

Il a alors 55 pièces qu'il pèse.

Si toutes ces pièces pesaient 10g, leur poids serait de 550 grammes (55 X 10 g). S'il est de 549 g, cela signifie qu'une seule des pièces est fautive (549 g = 550 g - 1 g), et donc que les pièces fautes sont dans la première bourse. S'il est de 548 g, il manque 2 fois 1 g, donc les pièces fautes sont dans la deuxième. Etc...s'il manque 3g c'est qu'elles sont dans la 3ème et ainsi de suite. S'il manque 10g c'est qu'elles sont dans la 10ème. Et voilà ! C.Q.F.D. *Raymond Serre*

2ème problème :

$$(1+1+1)! = 3! = 1 \times 2 \times 3 = 6 \quad (! \text{ factoriel}) \quad 2 + 2 + 2 = 6 \quad 3 \times 3 - 3 = 9 - 3 = 6$$

$$\sqrt{4} + \sqrt{4} + \sqrt{4} = 2+2+2=6 \quad 5 + (5/5) = 5 + 1 = 6 \quad 6 + (6-6) = 6 + 0 = 6 \quad 7 - (7/7) = 7 - 1 = 6$$

$$\sqrt[3]{8} + \sqrt[3]{8} + \sqrt[3]{8} = 2+2+2=6 \quad \sqrt{9} \times \sqrt{9} - \sqrt{9} = 3 \times 3 - 3 = 6$$

Et avec 10 ? Pour les forts en maths : $\log(10^2 \times 10^2 \times 10^2) = \log 10^6 = 6$

André Serre

Vos articles doivent parvenir avant le 15 des mois de septembre, décembre, mars et juin afin d'être publiés. Votre nom doit être mentionné en bas de votre article.
mairietreminis@orange.fr
amfitoussi@aol.com



Horaires

A partir du 1er janvier 2017

Hiver : du 1er novembre au 30 avril : lundi/mardi/jeudi/ vendredi et samedi de 9h à 12h (fermée le mercredi)

Été : du 1er mai au 31 octobre du lundi au samedi de 9h à 12h

Courrier/Colis
Services bancaires/Point Info Tourisme

☎ 04/76/34/70/79

agencepostaletreminis@orange.fr



Horaires du secrétariat de mairie

Lundi de 9h à 12h

Mercredi de 9h à 12h

Jeudi de 13h30 à 16h

Samedi de 9h à 12h

Le Maire reçoit sur rendez-vous
04/76/34/73/39

☎ treminis.fr

mairietreminis@orange.fr



Bibliothèque relais

Accueil tous les Mercredis de 14h30 à 15h30

Adhésion

- Famille 15€
- Individuelle 10€

Antenne de la médiathèque de la CDC Trièves permettant l'emprunt des ouvrages de tout le réseau intercommunal

EPICERIE SANSON

À votre service ,

Lundi, Mardi, Jeudi, Vendredi, Samedi de 8h30 à 12h et de 16h à 19h, Dimanche de 8h à 12h

Du 1er novembre au 1er février 2016, l'épicerie sera fermée le mardi et vendredi après midi

Pain bio de Casseyre (le samedi sur commande passée avant le vendredi midi)

Pain de la commanderie mardi, jeudi et dimanche **Tel 04 76 34 71 88**

BOULANGERIE ALBORGHETTI

Le Pain est en vente à l'épicerie Sanson le lundi, vendredi et samedi et le mercredi (en été seulement)

Treminis Pizzas le samedi soir au fournil 06 86 25 58 91

LA FERME DU HAUT TRIEVES

Magasin ouvert le

-mardi de 15h à 17h

-jeudi de 10h à 12h et de 15h à 17h

-samedi de 10h à 12h.



GAEC DES AMARINES

Vente directe -agneaux au détail, saucisses, saucisson à cuire- Le vendredi aux Granges

de 18h30 à 19h30

Tel 06.81.91.53.50



LES TOURNEES

Boulangerie « Julien » tournée à Château-Méa, l'Eglise et le Serre le mardi et le vendredi.

Boucherie Marcou de Mens

Livraison des commandes le Vendredi **Tel 04.76.34.60.38**

AUTOCARS BLANC DU GRAND FERRAND

☎ 06 75 41 78 98
04 76 34 74 32

Ligne Tréminis-Mens

Circule tous les samedis sauf jours fériés

Aller	Arrêt	Retour
8h15	Le Serre	12h00
8h17	L'Ecole	11h58
8h19	Château-Méa	11h56
8h21	Château-Bas	11h54
8h35 à 9h05	D'Avers à Prébois	11h10 à 11h50
9h15	Mens	11h00



TREMINIS TAXI

04 76 15 32 58
06 22 27 92 81

VOIR LA MONTAGNE, AUTREMENT...

Antony Sanson
Accompagnateur en Montagne
Trièves-Vercors-Devoluy

Contact@voirlamontagneautrement
site internet
voirlamontagneautrement.fr

LE SORBET VAGABOND

Sylvain Truffet
Artisan Glacier et cuisinier

sorbetvagabond@gmail.com

06 46 64 86 46
Château-Bas



ACCES A LA DECHARGE COMMUNALE

Se présenter à la mairie pour retirer la clé. *En dehors des horaires d'ouverture du secrétariat, pensez à appeler avant de vous déplacer.*

Lundi de 9h à 12h/14h à 17h
Mardi de 9h à 12h/14h à 17h
Mercredi de 9h à 12h
Jeudi de 19h à 12h/14h à 17h
Samedi de 9h à 12h

Décharge réservée aux déchets végétaux et gravas/bois.

ORDURES MENAGERES

A déposer aux différents points de collecte dans des sacs poubelles fermés.



TRI SELECTIF



Des molocks sont à votre disposition aux points propres de Château-Bas et Château-Méa

DECHETTERIE DE MENS

Lundi : 9h - 12h / 14h - 17h30
Mercredi : 9h - 12h / 14h - 17h30
Samedi : 9h - 12h / 14h - 17h30

☎ 04/76/34/88/06

URGENCES 0810.15.33.33





1er juillet Théâtre de Manosque



3 juillet Fête de l'école



7 juillet pot de départ de Véronique et Fabienne



13 juillet conférence sur le maquis



14 juillet fête au village



13 août concours de boule journée famille



23 juillet foire à tout



21 septembre les écoliers
au rando-croquis des TAP