

# L'écho de Tréminis

N° 54 juillet 2021

## Fête au village Tréminis le 13 Juillet

A partir de 15h  
Après midi récréatif familial  
proposé par le Comité des fêtes

Place de la mairie

18 h traditionnel Apéritif offert par la mairie

19 h Repas proposé par le Comité des fêtes

MENU :

Salade grecque - lasagnes classiques ou végétariennes - glaces.  
Prix : 12 € adhérents au Comité des fêtes, 15 € non adhérents  
(adhésion annuelle : 10 €)

Sur réservation, contact Jean LEGER 225 route de La Sagne  
CHÂTEAU BAS 38710 TREMINIS / [jeanleger@orange.fr](mailto:jeanleger@orange.fr) / 06 83 23 05 94.  
Date limite d'inscription : 7 juillet

Buvette/glaces/crêpes et gaufres sur toute la durée de la fête



concert-bal 2h

« STE RITA & NINA LA DEMONE »

Spectacle de Gilles Bouvier et Pascal Gruffaz

(DUO ACCORDEON CHANT) Du rire, de la joie, mais aussi de l'aventure, de l'émotion, et même du... rock and roll, grâce à la batterie de poche de Mlle Rita et aux richesses de Nina. Et aussi le réalisme, les textes, la grande tradition des chanteurs de rue ! Un duo décapant et revigorant qui devrait être remboursé par la Sécurité sociale ! Ils finiront cette soirée par un petit bal dansant.



A 23 h30 Défilé aux flambeaux des enfants

IPN



Concours de pétanque en  
doublettes ouvert à tous  
le samedi 7 août

Après-midi  
au boulodrome

de Château-Bas

Proposé par la boule de Ferrand

## Les maquis de Tréminis

mercredi 14 juillet

Découvrez

cette "Histoire héroïque et tragique"  
de Tréminis

Conférence,  
présentation et dédicace  
de son dernier livre  
"Les maquis de Tréminis"  
par François Boulet

A 16h

à la salle des fêtes

Libre participation



historien

et

auteur de travaux  
sur les maquis  
en montagne

suivi d'un moment convivial d'échanges et d'un goûter

Organisation mairie de Tréminis



IPNS

Course d'orientation Trail Tréminis  
(trailers et randonneurs habitués au dénivelé)  
Venez découvrir le Parcours sportif  
typé trail de Tréminis ( 6,5 km/450m dénivelé)  
Jeudi 15 juillet Château Bas 9h/14h



La Spéciale du Rallye du Trièves  
Samedi 31 juillet après-midi  
Hameau du Serre et de l'église

## Sommaire :

p.2 Edito de la maire, Vie communale

p.3 Vie communale

p.4 Les commissions extra municipales et informations diverses

p.5 Vie communale, Elections et compétence mobilité

p.6 Evénements de l'été, Etat civil, agenda

p.7 La 1ère nuit des forêts

p.8 et 9 les pages de l'école

p.10 Topo rando :le sentier de la baronne

p.11 A la découverte de l'Espace Naturel Sensible du marais de Pravet

p. 12 La forêt et le changement climatique

p. 13 et 14 Nos associations, poème et exposition

p.15 Informations pratiques

p.16 L'actualité en images

Caravane : êtes-vous en règle ?



Mairie de Tréminis --- L'Église — 38710 TREMINIS — Tel/ fax : 04 76 34 73 39 —

Courriel : [mairietreminis@orange.fr](mailto:mairietreminis@orange.fr) / site : [treminis.fr](http://treminis.fr)

Édité et imprimé par la Mairie de Tréminis — Tiré à 180 exemplaires — Gratuit

Directrice de la Publication: Mme Anne-Marie FITOUSSI —

Directeur de la Rédaction : M Frédéric MELMOUX





Enfin, la période des vacances d'été s'ouvre à nous tous. Après une année bien difficile liée à l'ensemble des contraintes générées par la présence de la Covid-19, ces congés d'été s'annoncent sous les meilleurs auspices avec depuis la mi-juin un allègement des contraintes sanitaires. Gageons que les nouveaux variants ne viennent pas contrecarrer ce vent de liberté que nous attendions tous avec impatience. La vie reprend ses droits et j'en suis la première satisfaite.

La saison festive d'été, comme vous pourrez le constater à l'intérieur de ces pages, retrouve toute la place qui était la sienne jusqu'alors, et c'est ainsi que vous sont proposés les traditionnelles animations, fêtes et rencontres amicales pour votre plus grand plaisir.

J'ai le regret de vous annoncer la démission au 2 juin 2021 de Gérôme Blanc pour raisons personnelles. Je le remercie pour tout le travail effectué lors de cette première année de mandat principalement au Serre, ainsi que son implication dans ses fonctions, notamment au niveau des cours d'eau. Lors du dernier conseil municipal du 23 juin, ses missions en tant que conseiller municipal ont été attribuées à René Vial en suppléant au SYMBHI, à Frédéric Melmoux en suppléant pour GEMAPI, à Alain Bailly pour la commission communale Agriculture /forêt/ Alpagnes et à Hervé Robin pour la commission intercommunale Agriculture/ Alimentation.

Notre conseil municipal élu depuis un an a dû s'adapter à des situations de crises sanitaires inédites et attendre la réception des autorisations notifiées par les structures nous subventionnant avant d'entamer les travaux. Malgré tout, les projets prennent forme. Notre gros travail sur le chantier «eau potable et assainissement» se précise avec la recherche de fuites sur les canalisations d'eau potable menées par l'entreprise Trieaux qui a donné lieu immédiatement à des travaux de réparation à Château Bas par Trièves-travaux. Tous les hameaux seront ainsi passés au crible. Suivra la révision des schémas directeurs « eau et assainissement » par Reso-conseil qui va permettre d'engager un programme de rénovation important, de même que la protection des captages (dossier qui a débuté il y a plus de 10 ans !). L'accessibilité de la mairie, l'installation d'une rampe PMR à l'arrière, la modification des sanitaires, etc ... vont pouvoir débuter. Un appel d'offre sera lancé par le cabinet d'architectes « Batisafe » qui nous épaulera dans ce dossier. Les vitraux cassés et dégradés de l'église St Pierre ont été enlevés et sont en restauration à l'atelier Ombre Jaille de Bourgoin qui les posera dans l'été, ainsi que des grilles extérieures protectrices.

Deux enfants de Tréminis iront à l'école maternelle de Mens à la prochaine rentrée. Le conseil municipal a décidé de remettre en place un accompagnement scolaire pour le car. Pascale Serra-Muntaner sera recrutée pour ce poste.

Un travail avec le SYMBHI concernant les travaux sur les digues de l'Ebron et du Rapidet ainsi que sur l'engravement des cours d'eau a commencé. Cette compétence GEMAPI a été donnée en 2018 à la Communauté de Communes, mais ces 2 sites définis comme les plus alarmants du Trièves ont été sélectionnés pour un démarrage précoce. Les études et expériences sur ces sites compliqués seront utiles pour les autres cours d'eau des villages triévois.

Bel été à tous ! *Anne-Marie Fitoussi*

## Balayage printemps 2021

Nous avons constaté que la balayeuse de la commune était endommagée avec d'importantes fuites d'huile. Son état ne permettant pas une utilisation sans procéder à d'importantes réparations, nous avons fait appel à l'entreprise CONVERSO de Vif qui est intervenue une journée avec une balayeuse-aspiratrice pour passer dans les quatre hameaux.

Nous avons aussi pu faire nettoyer les regards d'eaux pluviales qui en avaient le plus besoin, certains étant complètement obstrués.



## Fermeture de la mairie

Le secrétariat sera fermé :

**Du lundi 19 au samedi 31 juillet et du lundi 16 au samedi 21 août**



# Vie communale

## Campagne d'élagage 2021

Suite à la mise au rebut de l'épareuse de la commune, beaucoup trop dégradée pour permettre une réparation, une première campagne d'élagage des bords de routes et chemins communaux a été confiée à l'entreprise Mourard de La Mure. Elle s'est achevée le samedi 17 avril, une journée de finition et de nettoyage des pieds de haies et talus a été effectuée avec une épareuse le 1<sup>er</sup> mai.

On peut saluer le travail de qualité remarquable réalisé par l'entreprise, tant par la coupe avec un «Lamier» que l'évacuation d'un volume important de branches.

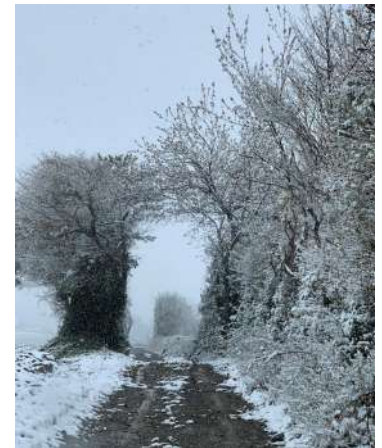
Cette opération n'avait pas été réalisée depuis de nombreuses années et même jamais pour certains secteurs. Cette campagne n'a concerné qu'une partie des chemins à entretenir, elle devra se poursuivre dans les années à venir en fonction des priorités et budgets disponibles.

Il est toutefois nécessaire de rappeler qu'il appartient à tous les propriétaires limitrophes des routes et chemins communaux d'entretenir leurs haies afin qu'elles ne débordent pas sur les voies. Arrêtés municipaux N° 2012VV5 et VV8 du 15 mai 2012.

**Dans le futur, il pourrait éventuellement être demandé une participation financière aux propriétaires qui ne respecteraient pas cette obligation...**

Avant

Après



## Caravane : êtes-vous en règle ?

Depuis quelques temps, nous constatons l'arrivée de caravanes sur des parcelles privées sans respect de la législation en vigueur.

Nous vous rappelons que **l'installation d'une caravane est soumise aux règles du code de l'urbanisme**. Nous procéderons dans les mois à venir à des contrôles avec mise en application de la législation afférente.

### Caravane pour moins de 3 mois

Vous pouvez installer votre caravane dans votre jardin (parcelle attenante à votre domicile) **sans autorisation si vous ne l'utilisez pas comme habitation ou comme annexe à votre logement**.

La caravane doit conserver en permanence ses moyens de mobilité (roues, barre de traction,...) afin de pouvoir quitter son emplacement à tout moment.

Code de l'urbanisme : article R111-47 à R111-50 et R421 -1

### Caravane pour plus de 3 mois par an

L'installation de votre caravane est soumise à une déclaration préalable à déposer en mairie (formulaire cerfa n°13404)

Les règles de l'urbanisme peuvent imposer des restrictions spécifiques en cas d'installation supérieure à 3 mois allant jusqu'à l'interdiction.

Code de l'urbanisme : article R421-23 à R421-25

Pour information, **l'installation d'un mobil-home dans son jardin est interdite** quelle que soit la durée d'installation envisagée.



## Travaux de voirie

Une campagne de rebouchage des trous avec de l'enrobé à froid et un resurfaçage des revêtements des routes avec du « point à temps » seront effectués en début d'automne.



# Les commissions extramunicipales et informations diverses

## Des commissions extra municipales actives

Faire ensemble pour le bien commun.



Les 12 et 26 juin, à l'initiative de la commission extra municipale transition écologique, plusieurs personnes se sont retrouvées pour un chantier participatif. C'était une première et il s'agissait de poncer et passer de la lasure sur les portes, volets et fenêtres d'une maison louée par la mairie. Nous avons utilisé une lasure écologique de chez « Marie Nature ». Nous avons eu l'aide précieuse d'un professionnel retraité, qui a sablé les volets, nous permettant d'économiser quelques heures de ponçage. La mairie a subventionné l'achat des matériaux et le coût du sablage.

Un grand merci à toutes et tous. Nous avons terminé par un repas partagé, festif et musical où nous étions plus nombreux que sur le chantier

## Projet place ALPANA



Les membres de la Commission Environnement, fleurissement et développement durable ont bien avancé dans le projet d'embellissement de la Place Alpana à Château-Méa. Après quelques réunions, ils ont commencé à nettoyer le lieu, désherber, tondre, à planter



des fleurs autour de la statue et autour de l'arbre à proximité de la table de pique-nique qui a été poncée puis lasurée. L'abribus, également, a été remis à neuf grâce aux talents de l'équipe afin de le protéger et l'embellir. Un panneau d'affichage a été placé à l'intérieur afin que les poseurs d'affiches puissent l'utiliser sans devoir punaiser ou agraffer en dehors de ce panneau.

Nous remercions les nombreux riverains de Château-Méa pour avoir activement participé à ce projet ainsi que Cédric qui a débroussaillé et aidé à l'aménagement du site. Quelques touristes se sont déjà installés autour de la table pour pique-niquer. C'est bien entendu le but de l'embellissement de cette place pour en faire un lieu de pause convivial, avec l'aménagement de places de stationnement. Les prochaines plantations auront lieu à l'automne.

La Commission extra municipale Accueil, Animation, Associations a préparé les animations communales de juillet.

Le Comité de site du « singulier musée de la forêt » a organisé avec la Communauté de Communes du Trièves sa première nuit des forêts. (voir le reportage page 7)  
**Plate forme de déchets verts et composteurs**



La plate forme de déchets verts derrière la place Alpana est opérationnelle et fonctionne. Nous vous

demandons de ne déposer que les végétaux autorisés : branches de résineux et feuillus, feuilles, tontes de pelouses afin qu'elles soient broyées par le camion broyeur de la Communauté de Communes 1 à 2 fois par an.



**Les composteurs** ont été montés par Cédric, notre agent technique et René Vial, en effet le responsable de la Communauté de Commune avait changé d'emploi. Un composteur a été enlevé par les services de la CCT car il ne devait pas être utilisé actuellement. **Par contre, il ne faut pas mettre des déchets de tonte qui ne conviennent pas et sont interdits**, l'usage est réservé aux déchets ménagers. Regardez bien les affichettes guides. Nous essayerons de programmer une réunion de sensibilisation et d'explications des processus. **Il est interdit aussi de jeter des déchets qu'ils soient verts ou non dans les cours d'eau.**

**Nouveau règlement de la décharge communale et de l'accueil du samedi par les élus**

L'accueil du public le samedi par les élus sera conditionné par une prise de rendez-vous comme pour la déchèterie de Château-Méa le jeudi précédent avant 16h.

Permanences élus un samedi sur deux

Période juillet / août/ septembre 2021

**Uniquement sur rendez-vous**

Accueil du public 9h/10h30

Ouverture déchèterie

-1<sup>er</sup> samedi 10h30/ midi -2<sup>ème</sup> samedi 14h/15h30

*S'inscrire, avant 16h, le jeudi précédent une ouverture déchèterie*

Dates	Accueil public mairie 9h/10h30	Ouverture déchèterie
10/07/21	René Vial	Matin 10h30/12h René Vial
24/07/21	Freddy Melmoux	Après-midi 14h/15h30 Freddy Melmoux
07/08/21	Anne-Marie Fitoussi	Après-midi 14h/15h30 Anne-Marie Fitoussi
21/08/21	Isabelle Ganne-Fort	Après-midi 14h/15h30 Isabelle Ganne-Fort
04/09/21	Anne-Marie Fitoussi	Matin 10h30/12h Anne-Marie Fitoussi
18/09/21	Isabelle Ganne-Fort	Après-midi 14h/15h30 Isabelle Ganne-Fort

# Vie communale, Elections et compétence mobilité

## Actes de vandalisme allée des jardins à Château-Bas



Du désherbant a été versé sur des parterres d'iris.

Les bulbes sont brûlés. Une pierre du rebord a été cassée apparemment à coups de masse, ainsi que le dessus du mur qui a été brisé.

Il est étonnant, attristant et révoltant que de tels actes de vandalisme se produisent dans notre petit village qui devrait être tranquille. Les images parlent d'elles-mêmes.



## Des nouvelles de l'école

Le 3ème conseil d'école s'est tenu le 11 juin. Le bilan de l'année est positif. Avec l'allègement des mesures sanitaires, les sorties prévues en mai et juin ont pu avoir lieu : Le cycle piscine (2 séances par semaine en juin) a permis aux écoliers de bien progresser, le temps ayant été favorable pour que toutes les séances aient lieu. Les 3 sorties ENS programmées ont été faites, la dernière à St Guillaume, de même que 2 séances «Théâtre» sur 3 dont une a été donnée à Tréminis dans la salle des fêtes, les enfants ont eu une visite guidée au musée de Grenoble sur le thème du portrait. L'équipement numérique (ordinateurs, casques, tablettes...) est arrivé en juin suite à l'appel à projet Education Nationale financée à 50% par la mairie et l'Education Nationale (coût total 5950€). Le matériel a été mis en place en juin et permet aux enfants et à Carole de travailler dans de bonnes conditions. Les projets «laine», « autour du jardin » et la fête du court métrage ont permis de nouvelles expériences aux écoliers très intéressés. A la rentrée de septembre à l'heure actuelle, 13 élèves sont inscrits répartis sur 5 niveaux :

	GS	CP	CE1	CE2	CM1	CM2	Total
11/06	1	4	3	2	3	0	13

De nouveaux projets au programme de l'année 2021/2022 : 3 Sorties au théâtre du Poulailier, 3 sorties cinéma, une sortie à Grenoble pour voir la fabrique Opéra et visiter un musée, un cycle ski de fond, un projet musique avec la MC2 et les musiciens du Louvre (Offenbach), un cycle danse... Quelques travaux seront effectués par l'agent technique cet été. Nous souhaitons à Carole et aux enfants d'excellentes vacances avant la rentrée du 2 septembre.

## Les résultats des élections départementales et régionales de juin 2021

Selon les chiffres du ministère de l'Intérieur, les taux de participation définitifs au niveau national pour le second tour du 27 juin 2021 étaient de 34,36% pour les élections départementales et de 34,69% pour les élections régionales.

À Tréminis, 128 électeurs sur 204 participants au scrutin, ce qui correspond à un taux de participation de 62,75 %. Ce résultat est au-dessus de celui du tour précédent (55,88 %). Nous remercions les habitants qui se sont rendus nombreux au bureau de vote.

À Tréminis, le binôme UCD de Fabien MULYK et Frédérique PUISSAT termine en tête et reçoit 62,1 % des votes exprimés lors du deuxième tour des élections départementales 2021. La deuxième place revient au binôme de Madeleine DOUILLET et Fabrice MAUBERRET (Union Gauche et Écologistes), qui est crédité de 37,9 % des voix. A l'issue du second tour, c'est le binôme d'union au centre et à droite (Fabien MULYK et Frédérique PUISSAT) qui est arrivé en tête dans le canton de Matheysine-Trièves avec 62.38% des votes exprimés et remporte ainsi deux sièges au conseil départemental du département. Le binôme d'union à gauche avec les écologistes (Madeleine DOUILLET et Fabrice MAUBERRET) a pris la deuxième position lors de cette élection, avec 37.62% des votes.

A Tréminis, la liste Union de la Droite menée par Laurent WAUQUIEZ est majoritaire et obtient 53,17 % des suffrages à l'occasion du deuxième tour des élections régionales 2021. En réunissant 42,06 % des voix exprimées, la liste représentée par Fabienne GREBERT (UG) figure à la deuxième place. La liste d'Andréa KOTARAC (RN, 4,76 %) connaît moins de succès dans la commune. Lors du second tour, c'est la liste Laurent Wauquiez - La Région qui est arrivée en tête en Isère en obtenant 47,46% des votes. La liste « Ensemble, l'écologie c'est possible! » de Fabienne Grebert a pris la deuxième position avec 40,1% des suffrages exprimés. La liste Rassemblement national emmenée par Andréa Kotarac est quant à elle arrivée en troisième position en recueillant 12,45% des votes exprimés.

## La compétence « mobilité » revient à la Région

Courrier de la préfecture du 2 juillet : « Le Conseil Communautaire a délibéré en faveur du transfert de la compétence «mobilité» le 27 mars 2021. Toutefois les conditions de transfert ne sont pas réunies puisque la majorité qualifiée n'a pas été atteinte. 16 communes ont délibéré contre le transfert de la compétence. Par conséquent, la compétence revient à la région à partir du 1er juillet 2021. 11 communes pour (4794 habitants), 16 communes contre (5579 habitants) majorité qualifiée (14 communes et 6916 hab ou 18 communes et 5187 hab.

Nous regrettons que le Trièves n'ait pas saisi cette belle opportunité. Le groupe « mobilité » de la CCT continuera toutefois son travail, mais auprès de la région, pour préserver notre beau territoire et ses spécificités.



# Evénements de l'été, Etat civil, agenda



## 35ème Rallye du Trièves

[Le Rallye du Trièves](#) passera samedi 31 juillet à Tréminis dans l'après-midi.

[La spéciale](#) partira du Serre pour traverser ensuite le hameau de l'Eglise par le carrefour de la route du Serre et du chemin des Virats avant de prendre la montée du col de Mens. Une buvette sera proposée avec un point spectateurs sécurisé dans le champ situé avant le banc du carrefour route du Serre et chemin des Virats et sera tenue par le nouveau Comité des fêtes et le Trémini's Club.



### Cirque à La Margelière

Pendant toute la durée des stages d'été, l'école de cirque est accueillie au gîte de La Margelière. Le gîte est une structure de taille familiale. Les enfants sont installés en chambres de 4 à 6 lits. La cuisine, familiale et savoureuse, est entièrement préparée sur place par leurs hôtes. Les repas du midi sont en général pris en extérieur (selon la météo). Dates des séjours :

[Tréminis-1er séjour](#) mercredi 7 juillet à 16 h - samedi 17 juillet à 11 h  
[Tréminis-2ème séjour](#) dimanche 18 juillet à 16 h - samedi 24 juillet à 11 h  
[Tréminis-3ème séjour](#) dimanche 25 juillet à 16 h - samedi 31 juillet à 11 h  
[Tréminis-séjour perf](#) dimanche 1 août à 16 h - samedi 14 août à 11 h

[Démontage du chapiteau](#) samedi 14 août

[www.gitelamargeliere.com](http://www.gitelamargeliere.com) 04 76 34 71 68

## Etat civil



### Décès

Lucien Sénecat le 24 avril 2021 à l'âge de 87 ans  
 Roger Dardaillon le 1er mai 2021 à l'âge de 91 ans  
 Nous présentons nos sincères condoléances à leurs famille et à leurs proches.



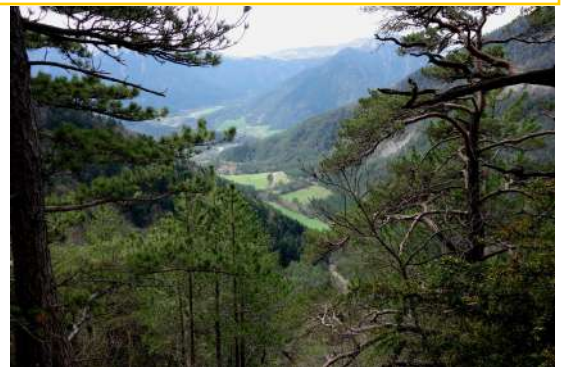
### Naissance

Toutes nos félicitations aux heureux parents Delphine et Sébastien Cappe ainsi qu'à Claudia et Luke pour la naissance de leur 3ème enfant et sœur : Sandrina Cappe le 1er mai 2021



### Bienvenue

À Amaury Gabana et Justine Mounier au hameau de l'église  
 À Audrey et Jérémy Debord Bost et leurs enfants Théodore, Céleste et Anselme au Serre



## Agenda du trimestre

Fête au village	Mardi 13 juillet place de la mairie à partir de 15h
Conférence « les maquis de Tréminis »	Mercredi 14 juillet 16h salle des fêtes
Course d'orientation Trail Tréminis	Judi 15 juillet Château-Bas 9h/14h
Ecran Vagabond du Trièves	Vendredi 16 juillet 17h30 et 20h30 Samedi 17 juillet 20h30
Visites guidées du site de l'ENS	Lundi 19 juillet enfants de 10h à 12h et adultes de 14h à 17h
Rallye du Trièves Spéciale Col de Mens	Samedi 31 juillet après-midi
Concours de pétanque	Boulodrome de Château-Bas après-midi samedi 7 août
Ecran Vagabond du Trièves	Vendredi 13 août 20h30 Samedi 14 août 17h30 et 20h30
Visites guidées du site de l'ENS	Lundi 23 août enfants de 10h à 12h et adultes de 14h à 17h
Rentrée des classes	Judi 2 septembre
Conseil municipal	Judi 9 septembre 20h



# La 1ère nuit des forêts

A l'instigation de la Communauté de Communes, Tréminis a rejoint le réseau national des Nuits des forêts ([nuitsdesforets.com](http://nuitsdesforets.com)) pour organiser, à la hâte mais avec énergie, une manifestation familiale les samedi 3 et dimanche 4 juillet sur le site du Pique-Nique du Grand-Ferrand.



Des ateliers, le samedi en journée, pour créer un personnage avec la Cie Tête en Terre après une recherche participative au bureau du CERTET à la cabane du Pique Nique du Grand Ferrand. On lit, on écoute les récits et anecdotes et on note ! Et on invente des personnages étranges à partir d'éléments naturels et on crée une histoire.



Une nuit des forêts qui s'est déroulée de jour car la pluie annoncée est arrivée, obligeant à annuler le bivouac de samedi soir. Mais dimanche 4 juillet malgré les averses, tout s'est bien passé : promenade avec un garde ONF pour parler de l'avenir de la forêt pour une quarantaine de visiteurs.

Découverte du personnage fantastique « le Pibor », créature extraordinaire retrouvée par les têtentairologues.



Exposition de bonsaïs qui sont revenus dans leur forêt car prélevés sur le territoire de Tréminis



Pique-nique/repas partagé dans la clairière



De nombreux concerts perchés et au sol avec Aurore Yvroud, Gilles Bouvier, Claude Brand. Grimpe d'arbres très appréciée par les enfants grâce au collectif « Transarbres »

Des interventions sur la généalogie...

Au moins 75 visiteurs satisfaits !

Bref, une belle occasion d'échanger tous ensemble autour du label "Capitale champêtre de la culture" qui se construit sur le Trièves

et de préparer la suite collective, tout en profitant d'un week-end de détente familiale un peu arrosé (pluie !) mais ensoleillé par tous les sourires ! C'est le premier pas vers notre futur "singulier musée de la forêt" de Tréminis !!!







# La piscine, Textes des Grandes Sections

La piscine, c'était bien. J'ai nagé avec une frite, j'ai bien nagé dans les deux bassins. Je suis allée chercher des anneaux au fond de l'eau. Quand il y a eu un orage, on est tout de suite sorti de l'eau. Léana

Il y a des moments, ça m'a plu. J'ai aimé nager avec la frite.  
Léon

J'ai bien aimé, je suis allé chercher des anneaux dans l'eau sans mettre la tête sous l'eau.  
Tindéo

J'ai joué à la piscine avec les copains à coupe-tête. J'ai nagé avec une ceinture. J'ai adoré.  
Luke



Cette année, nous avons planté des fraisiers en novembre ; en juin, des salades, des courges, des pastèques, des tomates et des fleurs. Nous avons aussi planté des physalis et semé des haricots grimpants. En ce moment, nous mangeons des fraises.

Liloumey et Corentin



## Sortie au Musée

Nous avons visité le musée de Grenoble. Le matin, on a fait des portraits. A midi, on a pique-niqué dans le parc du musée. Nous avons vu des peintures l'après-midi.

Corentin et Télió



### Recette de la soupe à la saucisse, par Claudia

**Pour 4 personnes:** 4 carottes, 4 pommes de terre, 4 saucisses, 2 oignons, 3 gousses d'ail, miso ou curry doux ou bouillon de légumes.

En premier, éplucher les pommes de terre et les carottes, ensuite éplucher, découper l'oignon, l'ail et couper les saucisses en fines rondelles.

En deuxième, préparer un faitout. Faire cuire l'ail et l'oignon, ensuite rajouter les saucisses coupées, ajouter les légumes et recouvrir avec de l'eau.

Et en dernier, ajouter du miso, du curry doux ou un bouillon de légumes.  
Et servir chaud dans un bol.



*Projet Laine, fait avec une intervenante de l'association « Ces liens qui nous tissent »*



Jeudi 8 avril, nous sommes allés voir la tonte des moutons chez Corentin.

Puis, 5 mardis de suite, Anouchka est venue à l'école.

Avec elle, nous avons cardé la laine, filé, tissé des nuages et des attrape-rêves.

Claudia

### *Sortie cinéma*

Vendredi 18 juin 2021, nous sommes allés au cinéma pour voir mon voisin Totoro. C'est l'histoire de deux filles et leur père qui déménagent dans une maison hantée par des « noiraudes » et à côté d'un arbre gigantesque. La plus jeune découvre un passage secret qui mène chez Totoro, le maître de la forêt. Avec lui, les enfants découvrent des tas de trucs fantastiques.

Liloumey, Shivani et Quetzal



### *Visite de luthières*

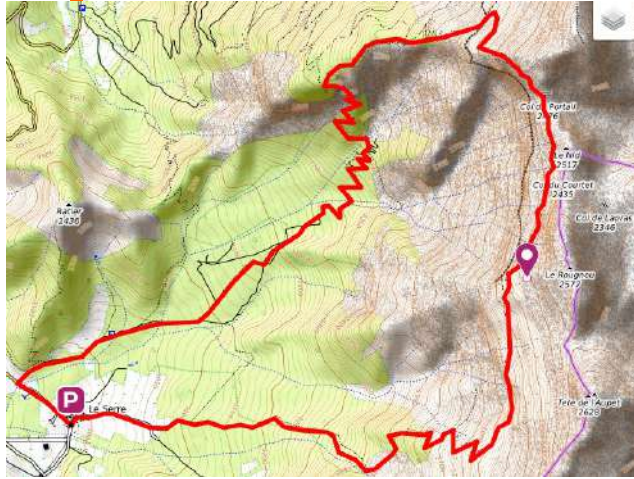
Des luthières sont venues à l'école pour nous parler de leur métier. Elles nous ont expliqué comment fabriquer un violon, comment est fait le vernis pour protéger le violon. Liloumey nous a joué un morceau sur son violon.

Lily





## Topo rando : le sentier de la baronne



Ancien sentier tracé au XIX<sup>e</sup> siècle par la décision d'une mystérieuse baronne pour faire paître des moutons dans les prairies supérieures des Petites Charances entre le Grand Ferrand et la Tête de la Cavale (Dévoluy occidental). Cette randonnée magnifique (l'une des plus belles et audacieuses des Alpes), longue de 16 km, dont 8 km entre 2000 et 2400 mètres, de 1400 mètres de dénivelée au total, demande de l'endurance et une sûreté de pieds car certains passages sont très exposés au-dessus de barres rocheuses vertigineuses.

Ne pas y emmener d'enfants ou des personnes craignant le vertige. Ne s'y engager que par beau temps sec.

Ne pas s'y engager par temps de pluie, orage, grand vent ou neige. La meilleure période est fin juillet à début septembre. Prévoir un piolet et un bout de corde. La partie la plus haute du sentier passe à 60 mètres en dessous du col du Portail

Du hameau du Serre de Tréminis, point de départ logique de la randonnée, suivre la route de Mautira qui monte jusqu'à une bifurcation, prendre celle de gauche repérée par une marque d'avion jaune et suivre cette marque jusqu'à la casse des débris de l'avion (crash d'un chasseur américain en avril 1963 : stèle commémorative au début de la casse.)

Suivre ensuite le sentier qui traverse la casse à gauche vers le bois de Poët de Platin. Le sentier traverse la forêt et débouche sur une croupe herbeuse qui se remonte directement (trace) jusqu'à une plateforme de l'ancienne baraque de la Seia disparue. Prendre à droite (cairn), traverser de nouveau une petite forêt jusqu'à un second cairn marquant une bifurcation.

Prendre à gauche à nouveau dans la forêt pour aborder enfin les prairies supérieures. Le sentier fait un large virage à gauche en direction de l'ancien chemin de ronde inférieur des Charances impraticable. L'abandonner au bout de 200 mètres environ et bifurquer à droite sur

un sentier bien tracé qui monte en lacets vers les Petites Charances.

Un passage facile du sentier dans la falaise donne accès à la première partie des Charances marquée par de grandes prairies suspendues mais peu pentues (35°). Le sentier vient buter contre les grandes falaises verticales qu'il surmonte en deux lacets.

On aborde alors la seconde partie des Charances où le vide est omniprésent, dans des pentes moyennes à 40°, parfois 45°. Le sentier pénètre puis ressort d'une quinzaine de ravins en montant continuellement jusqu'en dessous du col du Portail.

Poursuivre en traversée un éboulis pentu vers une aiguille percée. De là descendre vers un second éboulis raide jusqu'à une croupe herbeuse soulignée par plusieurs grands cairns.

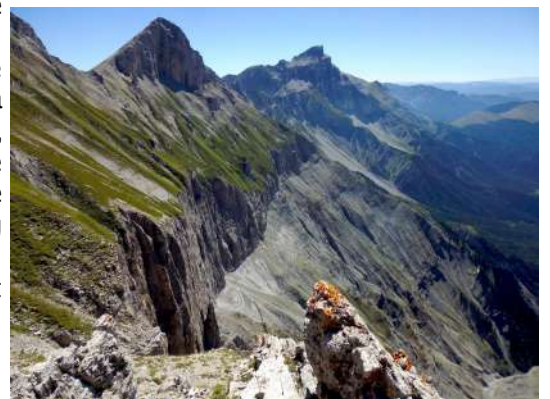
Ne pas poursuivre la descente sur cette crête qui se termine dans une barre infranchissable d'une cinquantaine de mètres, mais obliquer sur la droite en direction d'un étroit sentier bien visible qui descend en lacets serrés dans un ravin herbeux raide.

Du bas de ce sentier prendre à gauche pour se retrouver sous la barre infranchissable citée plus haut, puis en direction des pentes supérieures de Courtet. De là on rejoint la cabane de Sous-Courtet, puis la baraque forestière de Pravert, puis par une piste forestière le parking

de Boutari.

Un bien joli parcours, encore assez peu connu dans un décor qui sort de l'ordinaire, très aérien, où il faut être prudent et ne pas craindre le vertige.

Lien Internet : [Le sentier de la Baronne \(ignrando.fr\)](http://Le sentier de la Baronne (ignrando.fr))





# A la découverte de l'Espace Naturel Sensible du marais de Pravet

La fête des Mares à Tréminis dimanche 6 juin

Frédéric Melmoux a guidé par groupe de 10, matin et après-midi, une trentaine de visiteurs de tous âges curieux et attentifs dans l'Espace Naturel Sensible du marais du Pravet à Tréminis dimanche 6 juin.

Il a fait une présentation de la genèse de ce projet dont la découverte des plantes rares et de la faune particulière qui s'y trouvent, revient à Jean-Louis Martin, ancien professeur de biologie, passionné de botanique qui craignait que cette zone particulièrement riche ne se ferme car la végétation commençait à l'envahir.



Un long travail entre la commune de Tréminis, le département et les propriétaires, aidés par des bureaux d'études et des étudiants venus sur le terrain a mené à la labellisation du site. Sa préservation, sa restauration et sa mise en valeur sont programmés sur 5 ans.

Les premières réalisations ont débuté à l'automne 2020 avec une campagne de défrichage et de coupe de pins sylvestres. Une mare pédagogique sera creusée à la fin de cet été.



Le site du marais de Pravet compte une vingtaine d'habitats naturels différents. A chaque milieu correspond une végétation particulière avec son cortège d'insectes, d'oiseaux ... 296 espèces de fleurs ont été recensées dont 6 protégées au niveau départemental, régional ou national. Ainsi



depuis juin 2020, la fête des Mares est présente à Tréminis, offrant un voyage immobile du nord au sud puisqu'on y retrouve des espèces alpines et d'autres méridionales, frontière entre deux aires de répartition.

Frédéric Melmoux a fait découvrir la flore du marais avec entre autres « le populage des marais », « le cirse des marais », « la laïche élevée », plantes spécifiques des zones humides, des plantes rares protégées comme « l'aspérule de Turin », les petites bêtes de la prairie. Il a fait remonter le temps aux promeneurs en montrant des « clapiers » de pierres, lieux préservés qui retracent l'activité des anciens où autrefois, il n'y avait que des prairies, ... Une belle découverte pour tous.

Une visite guidée très intéressante, la découverte d'un lieu magique présentée avec brio. L'Espace Naturel sensible de Tréminis est réellement unique !

**Ateliers petits et grands, gratuits, le lundi 19 juillet et le lundi 23 août**

**10h à 12h : ateliers enfants :** Kim nature, parcours trappeur, jouets de plantes .... Les pitchouns vont découvrir ce lieu unique dans le Trièves, en s'amusant.

**14h à 15h30 et 15h30 à 17h : Visite du site adultes ...** Nous vous proposons de vous immerger dans ce fond de vallée, de découvrir plus de 20 milieux différents.



Autant de biotopes avec leurs spécificités écologiques, leurs espèces. Une plongée dans cet espace naturel sensible à la biodiversité foisonnante.





# La forêt et le changement climatique

## Changement climatique : quand les arbres jouent à cousinade et « fête des voisins » !

La cousinade : qui ne connaît pas ces grands rassemblements, en général d'été, où tous les descendants d'un couple d'anciens, et les « pièces rapportées », se rassemblent au pays d'origine ? La fête des voisins, c'est un peu pareil, sauf que les liens familiaux ne sont pas le critère de rassemblement, il importe seulement de vivre au même endroit. Quel rapport avec la forêt ? Patience...

Ces derniers mois, on a vu fleurir les tribunes sur les plantations d'arbres en forêt. On y retrouve les éléments classiques des débats sur la relation entre la plantation et le modèle de forêt, avec ses impacts sur les paysages et la nature. **Le débat part souvent d'une distinction entre espèces d'arbres, autochtones ou exotiques.** L'autochtone est alors l'espèce qui est là depuis tellement longtemps qu'on n' imagine pas que ce ne soit pas de tous temps et l'exotique, l'espèce dont on se souvient que l'homme l'a introduite.

**Mon point de vue est qu'il faut privilégier les essences autochtones à condition de s'entendre sur la notion d'autochtonie.** Considérer que l'essence autochtone est uniquement celle qu'on a « toujours » connu localement présente, c'est ne pas voir la forêt plus loin dans le temps que du bout de notre nez d'humain. Le temps des arbres et des forêts n'a rien à voir avec celui des hommes, il se compte en centaines de milliers d'années.

Les essences constitutives des paysages forestiers autochtones actuels étaient toutes présentes en Europe et autour de la Méditerranée il y a 2,5 millions d'années lorsque les phénomènes d'alternance glaciaire régulière ont commencé à se produire. On compte une grosse dizaine d'épisodes glaciaires intenses, séparés par des périodes interglaciaires ; les écarts de température moyenne y sont de l'ordre de 5 à 10 °C. Comme pour toute la biodiversité et pour rester dans leur niche écologique, les essences forestières ont suivi le climat et se sont déplacées du nord au sud et d'altitude vers les plaines et vice versa.

**L'histoire des forêts européennes est celle d'un nomadisme permanent de la biodiversité.**



Cèdre de l'Atlas

Pin noir

Partout en France, les espèces locales n'y sont présentes que depuis 10 000 à 15 000 ans. Sur la durée de vie d'une espèce qui se compte en millions d'années, ce n'est rien. Durant tout le quaternaire, **de l'Atlantique à l'Oural, des marges du désert saharien et du Moyen-Orient jusqu'à l'océan Arctique**, la biodiversité forestière n'a cessé d'être en mouvement au gré des évolutions cycliques du climat. Ce qui est remarquable, c'est que la quasi totalité des espèces n'a nomadisé qu'à l'intérieur des limites naturelles que je viens d'évoquer et qui constitue ce qu'en langage de l'écologie scientifique on définit comme l'empire biogéographique paléarctique occidental.

Dans cet empire, les espèces d'arbres appartenant au même genre sont très souvent capables d'échanger des gènes et de se constituer alors en complexe d'espèces. Des espèces cousins-cousines : on y est. Au gré des migrations naturelles liées au climat, toute cette biodiversité se croise, se mélange, cohabite pendant quelques dizaines de millénaires, se coadapte, échange des gènes quand ceux-ci sont cousins. Puis, ils se séparent, repartent chacun pour soi dans le tourbillon de la vie, jusqu'aux prochaines retrouvailles en gardant la mémoire de ce qui s'est passé entre les uns et les autres lorsqu'ils étaient voisins. La biodiversité actuelle dans chaque forêt : une fête des voisins entre deux déménagements\*.

Pour des tas de raisons dont la limitation des risques sanitaires et des comportements invasifs, il est préférable d'utiliser des espèces autochtones adaptées au nouveau contexte. Mais, il ne faut pas tomber dans de la courte vue.

**L'autochtonie, c'est au niveau de l'Europe et du bassin méditerranéen confondus qu'il faut la penser.** La vitesse inouïe du changement actuel et les ruptures des continuités écologiques du fait de l'urbanisation et de l'artificialisation des paysages font que le nomadisme naturel du passé n'est plus possible.

Être forestier, c'est alors aider la vieille dame Forêt à traverser la route. C'est la migration assistée.

**Hervé Le Boulter**

Erick Salvatori, responsable de l'ONF Oisans-Matheysine, venu à Tréminis dimanche 4 juillet 2021, pour la nuit des forêts, nous a sensibilisés aux problèmes de la forêt dus au réchauffement climatique et à la pression des cervidés. Mais il se veut modeste et pragmatique : *"les forestiers ne font que donner un coup de pouce à la nature. Nous semons juste les graines de la forêt de demain. Avec le cèdre, l'objectif est d'implanter des îlots... pour qu'une fois adulte, la dissémination naturelle fasse le reste du travail"*.

<https://www.forestopic.com/fr/agora/points-vue/charpente-racines/1262-changement-climatique-quand-arbres-jouent-cousinade-fete-des-voisins?>



# Nos associations



Gérations  
Mouvement  
LES AMIS DU PARC

## Le Trémini's club

Le temps passe, les règles sanitaires s'assouplissent.

Nous avons continué nos petites balades dans nos sentiers.



L'été est arrivé, avec lui, les vacances et nos amis en résidence secondaire.

Nous avons, en tête, des idées de balades sur la journée et nous allons établir un programme pour l'été afin de rattraper le temps perdu par la faute de ce vilain virus, en espérant que nous n'aurons pas, plus tard, à retomber dans ces périodes stressantes et que nous pourrions reprendre comme avant, nos rencontres hebdomadaires, nos projets de sortie et notre fameux repas « Diots » à l'automne.

Nous allons également prêter main forte au nouveau « Comité des Fêtes de Tréminis » qui vous ont déjà annoncé le repas du 13 Juillet. Nous tiendrons également avec eux la buvette au passage du Rallye du Trièves le 31 juillet.

Nous souhaitons tous, vous voir nombreux lors de ces manifestations festives et conviviales et vous souhaitons un « très bel été ».

C'est avec un immense plaisir, à la suite de la 3<sup>ème</sup> phase de déconfinement, que les yogis de Guillaume

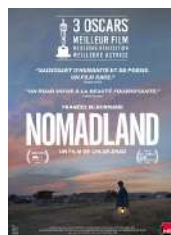


Chevrier ont pu se retrouver enfin dans la salle des fêtes de Tréminis qui par ses dimensions permet la distanciation sociale nécessaire. Après une année sous le signe de cours en visio, mais quand même des cours bienvenus car les assidus ont pu pratiquer. Un petit groupe de 5 s'est retrouvé jeudi 10 juin sous la direction de Guillaume. 4 cours ont pu ainsi avoir lieu et le dernier s'est terminé par un moment convivial et gourmand.



## L'Ecran Vagabond du Trièves. Le public a répondu présent pour la reprise des séances

Samedi 5 juin, les bénévoles attendaient les spectateurs pour cette nouvelle séance, la première depuis le deuxième confinement, gestes barrières mis en place. Ils ont été très agréablement surpris car une trentaine de personnes est venue assister à la projection du film de Dupontel « Adieu les cons ». Les spectateurs ont apprécié ce film primé aux Césars mais ont surtout été ravis de se retrouver pour partager ce moment ensemble ! « Cela fait vraiment plaisir ! », « On avait hâte que le cinéma reprenne », « Nous avons l'impression de revivre », « C'est l'espoir que la situation sanitaire s'améliore... » remarques faites par Danièle, Michel, Christine, Camille, Jean-Paul et tous les spectateurs réjouis et souriant derrière les masques, bien entendu !



Les rendez-vous cet été :

Vendredi 16 juillet à 17h30 le film d'animation « **Petit vampire** »

Vendredi 16 juillet à 20h30 le drame américain « **Nomadland** »

Samedi 17 juillet à 20h30 la comédie française « **les 2 Alfred** »



## Le Comité des fêtes de Tréminis

« **Étymologie** : du latin festa dies, jour de fête. Famille du mot : festif, férié, festin, festoyer, fêtard... Une **fête** est une période de réjouissance collective destinée à célébrer quelque chose ou quelqu'un. ... » C'est bien la volonté de la nouvelle équipe qui s'investit pour faire vivre un comité des fêtes sur Tréminis. La réjouissance et le collectif au cœur de son action. Se trouver, se retrouver, échanger, discuter, se réjouir ensemble et offrir un espace aux arts et aux cultures dans notre village. Ce projet grandira si chacune, chacun participe et contribue en offrant un peu de son temps et de son énergie pour que ce projet collectif existe. Notre première rencontre sera le 13 juillet pour un après-midi jeux et une soirée musicale et dansante. Nous vous espérons nombreuses et nombreux.

Pour participer à l'organisation matérielle, cliquer sur ce lien <https://ethercalc.alolise.org/ufh0dvfgmetu> Pour réserver le repas contacter Jean LEGER Tél. : 06 83 23 05 94

Courriel : jeanleger@orange.fr

*Christophe, Jean, Jean-Pierre, Lia, Pascale et Pascale, Véronique*

## Composition du Bureau :

-Pascale Perrin présidente

-Christophe Soubeyrand secrétaire

-Jean Léger trésorier



# Nos associations, poème et exposition



## Le foyer de ski de fond

C'est avec émotion que nous évoquons ici le renouvellement de l'équipe du foyer de ski de fond. Plusieurs générations d'enfants, combien d'adultes d'ici et d'ailleurs ont pu découvrir et pratiquer le ski nordique à Tréminis grâce à l'engagement de nombreux bénévoles. Cette activité a réellement contribué à la vie du village en hiver.

En effet, depuis plus de 20 ans l'association, la pratique du ski, et donc le village, doivent beaucoup à l'engagement constant et opiniâtre de Cathie, Christian, Régine, Elie, Henriette et Jacky.

Nous les remercions chaleureusement. Nous souhaitons encore longue vie à l'association.  
*La municipalité*

## L'assemblée Générale du foyer de ski de fond du Grand Ferrand s'est tenue le 15 juin

Cet hiver, tous les enfants de l'école de Tréminis ont pu bénéficier des joies de la neige avec le ski de fond grâce au matériel du foyer de ski de fond de Tréminis.

Des touristes et habitants ont également pu faire de jolies balades en raquettes.

Aujourd'hui et après plus de 20 ans d'investissement bénévole, le bureau du foyer de ski de fond est majoritairement démissionnaire.

Une modeste équipe s'est constituée et se donne une année pour décider de l'avenir du ski de fond et des activités de pleine nature proposées à Tréminis.

Cette réflexion sera menée en partenariat avec les stations de proximité (Chichilienne, Lus, Gresse).

S'il vous paraît important de soutenir cette activité pour la commune de Tréminis, vous pouvez rejoindre la petite équipe en contactant Aurore Yvroud par mail [yvroudaurore@gmail.com](mailto:yvroudaurore@gmail.com).

*Le nouveau bureau*

## PÉTANQUE

## La boule de Ferrand



Comme l'année dernière, la boule de Ferrand organise un concours de pétanque en doublettes ouvert à tous le **samedi 7 août après midi** au boulodrome de Château-Bas.

Inscription de 10€ sur place des doublettes constituées.  
Redistribution des mises + dotation + lots.

Venez participer à cette rencontre conviviale !

## Un poème

En marchant lentement autour d'un pré mouillé, à l'orée de la forêt, un loup dit à la louve des mots, colportés par le vent, d'une vieille âme errante, solitaire qui s'appelait Verlaine :



La lune  
blanche  
Luit dans les  
bois ;  
De chaque branche  
Part une voix  
Sous la ramée...  
O bien aimée.

L'étang reflète,  
Profond miroir,  
La silhouette  
Du saule noir  
Où le vent pleure...  
Rêvons, c'est l'heure.

Un vaste et tendre  
Apaisement  
Semble descendre  
Du firmament  
Que l'astre irise...  
C'est l'heure exquise.

L'univers fantastique de la nuit des forêts a toujours hanté les dormeurs.  
Gens de Tréminis, vos rêves deviennent réalité avec la Nuit des Forêts !!!

*Jeanine Charpentier*

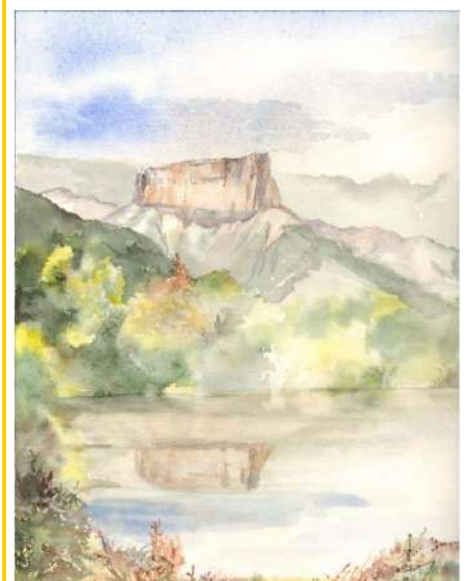


## Exposition artistique : Mont Aiguille le « Roi »

Organisée par les trois associations patrimoniales du Trièves : « Les Amis du Musée du Trièves », « Culture et Montagne Antoine de Ville », « Gresse-en-Vercors Histoire Patrimoine ».

Prévue l'an dernier et reportée cet été, elle aura lieu du **24 juillet au 8 août, tous les jours de 15h à 19h** simultanément dans cinq lieux différents : Châtel en Trièves (Saint Sébastien), Chichilienne, Clelles, Roissard (hameau Meissenas), St Michel les Portes.

Ci-dessous aquarelle de Danièle Zanardi



Vos articles doivent parvenir avant le 15 des mois de septembre, décembre, mars et juin afin d'être publiés. Votre nom doit être mentionné en bas de votre article. [mairietreminis@orange.fr](mailto:mairietreminis@orange.fr) [amfitoussi@aol.com](mailto:amfitoussi@aol.com)





# Informations pratiques

## COMMERCES - ENTREPRISES - PRODUCTEURS LOCAUX

### Pain

⇒ **Boulangerie Alborghetti**  
Le Fournil de Château-Bas, Tréminis  
06 86 25 58 91  
Vente à l'épicerie - lundi, vendredi et samedi + mercredi en été.

⇒ **Boulangerie Julien**  
04 76 34 30 76  
Tournée sur les hameaux de Château-Méa, Le Serre et l'Eglise - lundi

⇒ **Boulangerie La Commanderie**  
04 76 34 71 88  
Vente à l'épicerie - mardi, jeudi et dimanche.

### Epicerie

⇒ **Delphine Sanson**  
Château-Bas, Tréminis 04 76 34 71 88  
Du lundi au samedi de 8h30 à 12h00 et de 16h00 à 19h00 — mercredi fermé — le dimanche seulement de 8h à 12h

### Boucherie Charcuterie

⇒ **Gaëc des Amarines**  
Les Grange à Tréminis 06 81 91 53 50  
Vente directe de viande d'agneau, saucissons de brebis et de chèvre, saucisses, merguez et grillades d'agneau de 18h30 à 19h30.

⇒ **La ferme du haut Trièves**  
04 76 34 74 28

Vente directe de volailles, charcuteries de volailles, escargots - mardi de 15h00 à 17h00, jeudi de 10h00 à 12h00 et de 15h00 à 17h00, samedi de 10h00 à 12h00

⇒ **Boucherie Marcou**  
04 76 34 60 38

Tournée de livraison des commandes le vendredi.

### Glaces

⇒ **Sorbet Vagabond**  
Château-Bas, Tréminis  
06 46 64 86 46  
Fabrication et vente directe de glaces - vente directe et à l'épicerie

### La Plume de l'Oiseau

Valérie Salé 06 31 29 23 26  
Productrice Cueilleuse Herbaliste  
06 31 29 23 26 l' Eglise , Tréminis  
Vente de tisanes, sirops, huiles de soin, baumes

### Bois/Forêt

⇒ **Scierie Barthalay Frères**  
Taufert, Tréminis  
04 76 34 70 67  
⇒ **Exploitation Forestière Perret**  
Château-Bas, Tréminis  
04 76 34 73 48  
**Fabrication jeux en bois**  
⇒ **Le bois des jeux Copeaux et Cie** Château Bas  
contact@leboisdesjeux.com

### Café/Restaurant/Restauration à emporter

⇒ **Treminis Pizza**  
Fournil de château-bas, Tréminis  
06 86 25 58 91 (sur commande - dimanche soir)

⇒ **Café/Restaurant Le Trem**  
Château-Bas, Tréminis  
06 72 20 17 70  
Horaires d'été Du mercredi au samedi midi et soir 10h/15h et 18h/22h  
Plats Traiteur sur commande jusqu'au vendredi, retrait samedi midi

⇒ **Gîte de la Margelière** 06 34 59 43 86

⇒ **Coin café**  
À l'Epicerie Sanson de Château-Bas, Tréminis, selon horaires de l'épicerie

### Transports

⇒ **Autocars Blancs du grand Ferrand, Le Serre, Tréminis**  
04 76 34 74 32 La ligne Tréminis/Mens circule tous les samedis sauf jours fériés

**Départs :**  
Tréminis Le Serre à 8h15  
Tréminis L'Eglise à 8h17  
Tréminis Château-Méa à 8h19  
Tréminis Château-Bas à 8h21  
**Arrivée** à Mens à 9h15  
Départ de Mens à 11h00 pour une arrivée à Tréminis à 12h00

⇒ **Taxi Tréminis**  
06 22 27 92 81  
⇒ **Taxi Blanc Catherine**  
06 75 41 78 98  
Déplacements professionnels ou privés 7j/7j, transport de malades assis.

### Electricité

⇒ **Verdure Electricité**  
Château-Bas, Tréminis  
06 33 09 25 14  
Electricité générale. Neuf et rénovation

### Construction/Rénovation

⇒ **G'Renov**  
L'Eglise, Tréminis  
04 76 34 74 55  
Maçonnerie/Rénovation  
⇒ **Goubault Antonin**  
Les Orgines, Tréminis  
06 37 95 82 28  
Charpente/Couverture/Menuiserie

⇒ **Vincent Parat**  
L'Eglise, Tréminis  
06 72 67 56 92  
parat.vincent@hotmail.com  
Charpente/Couverture/Zinguerie  
**Peinture Les peintures du Trièves**

⇒ **Laurent Gervasoni**  
peinture /placo /sols  
Les Granges Tréminis  
06 99 42 01 07/04 76 99 84 49  
Lespeinturesdutrieves@orange.fr

## SERVICES

### Mairie de Tréminis

L'Eglise, 38710 Tréminis  
Tel. 04 76 34 73 39  
Mel. mairietreminis@orange.fr  
Site. [www.treminis.fr](http://www.treminis.fr)



#### Horaires d'ouverture :

Lundi de 9h00 à 12h00 et le Jeudi de 13h30 à 16h00

La maire reçoit sur rendez-vous. Permanences des élus un samedi sur 2 de 9h à 10h30 sur RDV

### Décharge communale (déchets verts/gravas)

Un samedi sur deux de 10h30 à 12h ou 14h à 15h30 en présence d'un élu .  
Prendre rendez-vous au secrétariat avant le jeudi 16h

**Déchetterie de Mens** - Lundi, mercredi et samedi de 9h00 à 12h00 et de 14h00 à 17h30

### Agence Postale

Château-Bas, 38710 Tréminis  
Tel. 04 76 34 70 79



**Horaires d'ouverture Eté du 2 mai au 31 octobre** du lundi au samedi de 8h30 à 11h30

**Horaires d'ouverture Hiver du 2 novembre au 30 avril** le lundi/Mardi/Jeu/Vendredi/Samedi de 8h30 à 11h30

### Office National des Forêts

Maison Forestière, L'Eglise 38710 Tréminis  
04 76 34 70 71

## NUMEROS UTILES

- APPEL D'URGENCE EUROPEEN : 112
- POMPIERS : 18
- SECOURS EN MONTAGNE : 15 ou 112
- GENDARMERIE : 17
- URGENCES VITALES : 15
- URGENCES MÉDICALES :  
Pour contacter un médecin de garde la nuit, le week-end et les jours fériés : 116 117
- CENTRE ANTI-POISON : 04 72 11 69 11
- MAISON MEDICALE DE MENS
  - ◆ Médecins généralistes : 04 76 34 65 74
  - ◆ Chirurgien dentiste : 04 76 34 63 20
  - ◆ Infirmier(e)s : 04 76 34 61 59
  - ◆ Sage-femme : 06 18 51 59 70
  - ◆ Psychologue Psychotérapeute : 04 76 34 47 55, 06 27 89 67 57
  - ◆ Orthophoniste : 06 19 76 37 18
  - ◆ Masseurs Kinésithérapeutes : 04 76 34 62 30
  - ◆ Osteothérapeutes : 06 28 05 51 77
- Services infirmiers à domicile (SIAD) : 04 76 34 67 83
- Aide à domicile en milieu rural (ADMR) : 04 76 34 66 67
- PHARMACIE DE GARDE : 32 37  
coût : 0,34 €/mn.
- PHARMACIE Besson à Mens : 04 76 34 61 24
- OPTICIEN à Mens : 04 76 34 48 90
- ENEDIS URGENCES : 09 72 67 50 38
- MÉTÉO FRANCE (Isère) 08 99 71 02 38  
coût : 2.99€/appel+appel local.



# Actualités en Images



4 mai : commission forêt avec la communauté de communes



8 mai : cérémonie au monument de Château Bas



8 mai : cérémonie à l' Eglise



26 mai : sortie du Tréminis club au col de Mens



28 mai : rencontre avec Fabien Mulyk et Frédérique Puissat



5 juin : reprise des séances de cinéma



10 juin : fête des mares



7 juillet commission forêt  
CCT  
visite de la scierie Barthalay