

L'écho de Tréminis

N° 41 juillet 2018

Mairie de Tréminis 38710 Tréminis — Tel/fax : 04.76.34.73.39 — site Internet : treminis.fr

Sommaire :

- p.1 Mot du maire
- p.2 Mot du maire (suite)
Vie communale
- p. 3 et 4 Vie communale
- P.5 ENS Du Pravat /offre d'emploi/
Etat civil
- p.6 Actualités, agenda du trimestre
- p.7 La page de l'école 1
- p.8 et 9 Voyage au Népal
- p.10 La page de l'école 2
- p.11 Idées de balades
- P.12 et 13 Nos associations
- p.14 Le courrier des lecteurs
- p.15 Informations pratiques
- P.16 L'actualité en images

Le mot du maire

Frédéric Aubert

Fête au village Tréminis le 13 Juillet

19h Apéritif
offert par la mairie

20h
Place de la mairie

Fête Nationale

A L'OCCASION DE LA
FÊTE NATIONALE
LE SOUS DES ÉCOLES ORGANISE
UN REPAS LE 13 JUILLET À L'ISSUE DE
L'APÉRITIF OFFERT PAR LA MAIRIE

14 CADRINE
10€ ENFANT

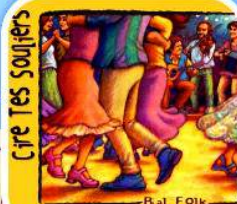
ASSIETTE CAMPAGNARDE
CAFÉ GOURMAND
VINS À VOLONTÉ

RESERVATION OBLIGATOIRE AVANT LE 7 JUILLET : 06 47 23 04 64 OU À L'ÉPICERIE

À 22 h30
Défilé aux flambeaux
des enfants

Bal Folk et buvette

Des musiques traditionnelles du Monde
Danses collectives et de couples
Valses, Mazurkas, polkas, scottisches,
rondeaux, bourrées, gavottes, contredanses...



Bal Folk
MUSIQUES d'ÉPIQUE
de FRANCE et de QUÉBEC

A Tréminis dimanche 29 juillet

Foire à Tout :
Vide-grenier,
marché des producteurs...
artisans,

A partir de 9h
sur la place de la mairie ou hameau de l'Eglise

Buvette



Petite Restauration :
frites, hot-dogs
et sorbets

Tombola



Contact : 07 61 31 68 09
Emplacement gratuit

Organisé par le Tréminis Club

IPNS

Numéro après numéro, nous nous efforçons de rendre compte dans l'Echo de la vie de notre village mais aussi de donner des informations sur le fonctionnement de la Commune, l'évolution des réglementations, les difficultés rencontrées, les actions à mener

quelquefois dans l'urgence mais ainsi que celles envisagées à moyen terme.

Le temps semble parfois long entre le moment où un projet est annoncé et sa réalisation concrète. Entre temps, il a fallu monter le projet, rechercher des finance-

ments, attendre des accords (ce qui peut être complexe lorsqu'il y a plusieurs sources de subventions) et enfin lancer l'exécution et que celle-ci se réalise... Sans compter qu'il est parfois nécessaire de retarder une réalisation du fait de la survenue d'un incident imprévu qui

Suite page 2

Mairie de Tréminis --- L'Église — 38710 TREMINIS — Tel/ fax : 04 76 34 73 39 —
Courriel : mairietreminis@orange.fr — Site Internet : treminis.fr
Édité et imprimé par la Mairie de Tréminis — Tiré à 150 exemplaires — Gratuit
Directeur de la Publication: Frédéric AUBERT —
Directrice de la Rédaction : Anne-Marie FITOUSSI



Suite de la page 1 prend le pas sur l'ordre des projets.

Numéro après numéro nous avons délivré une information honnête et la plus claire possible et lorsque le format de l'Echo ne le permettait pas ou lorsque l'information semblait incomplète (comme lors de l'explication des difficultés financières en avril dernier) ou bien lorsqu'il nous est paru nécessaire de donner une information ponctuelle entre la parution de deux numéros, nous avons eu recours à des numéros intermédiaires : "Lettre d'info".

Notre préoccupation première reste bien la vie de notre village et celle-ci passe -nous en sommes convaincus- par une qualité de vie et des services :

- attrait incontestable, l'école du village pour laquelle nous nous sommes battus et continuerons à le faire, même si cette priorité ne semble plus unanimement partagée comme ce pouvait être le cas il y a encore quelques années.

Pour autant cela ne signifie pas que les choses doivent rester figées "comme autrefois". Les conditions de vie évoluent, nous devons savoir nous adapter et parfois modifier nos habitudes. C'est le sens du travail qui est mené conjointement par les 6 communes du sud Trièves pour aboutir à la création d'un regroupement qui assurera la pérennité du maillage actuel des écoles sur notre territoire.

- la volonté d'accueil de nouveaux habitants voire de nouvelles activités artisanales, commerciales.... Pour cela, il y a nécessité de pouvoir proposer à la location des logements corrects. Rappelons au passage que plusieurs fois par an des personnes nous contactent en vue de s'installer dans notre village et que nous ne pouvons leur répondre favorablement faute de logements. Il faut que les privés qui envisagent de louer un logement n'hésitent pas à le faire savoir à la mairie qui est souvent la première "porte d'entrée" pour les personnes en recherche. De toutes façons, la Commune n'a plus aujourd'hui la capacité d'assurer le maintien

d'un parc de logements important aux meilleures conditions.

- le souci de mise en valeur de notre site avec le récent lancement de l'Espace Naturel Sensible (ENS) du marais de Pravet en collaboration avec le Département.

Mais cette volonté est synonyme de risques, et les aléas liés à l'ouverture du café du village en sont l'illustration. Aujourd'hui, le local est mis en location et nous cherchons une personne motivée par cette création. La Commune a fait un effort pour aider au démarrage de l'activité en proposant un loyer réduit de 50% sur la première année.

- nous n'oublions cependant pas nos réseaux - eau, assainissement, voirie, ponts- qui nécessitent une attention constante.

Plusieurs chantiers seront menés en 2019.

Les risques liés à nos torrents et à leur furie passagère nous causent aussi beaucoup de tracas et nous l'avons vu récemment lorsque le torrent des Chaberts en crue a envahi les zones de captage du Serre rendant l'eau impropre à la consommation pendant plusieurs jours pour les 3 hameaux du haut. Des mesures sont à prendre pour éviter des événements de ce type, des possibilités sont évoquées, encore faut-il qu'elles soient acceptées par les différents services de l'Etat sans lesquels nous n'avons aucune marge de manoeuvre pour agir sur les cours d'eau. Là aussi, ce qui se faisait il y a 30 ou 50 ans comme des curages de grande ampleur ne se fait plus aujourd'hui et est même totalement interdit.

- enfin, nous avons déjà évoqué l'idée d'un rapprochement avec les communes voisines et des contacts ont été pris avec Lalley, seule commune ayant clairement manifesté la volonté d'étudier cette question. Un petit groupe s'est constitué, des rencontres ont eu lieu tant avec des communes ayant récemment fusionné qu'avec le Centre de gestion ou avec la Préfecture. Une fusion, si elle devait se faire, devrait se faire le 1^{er} janvier 2019 (il ne peut y avoir fusion une année d'élections municipales, donc pas en 2020). Or, mener à

bien l'étude, prendre une décision, lancer le processus de fusion demande un travail considérable, de nombreuses réunions, de l'information à la population et tout cela nous a semblé ne pas être raisonnablement envisageable en 6 mois... Cependant, l'étude du projet va se poursuivre, l'inventaire des possibilités, des avantages et des inconvénients...tout le travail qui sera réalisé sera utilisable ultérieurement au delà de 2020. A ce moment-là les décisions -quelles qu'elles soient- se prendront en ayant le temps de la réflexion et sans précipitation.

Bruits de voisinage

BRUITS
de voisinage



Respect et tolérance, apprenons à bien vivre ensemble.

Lorsqu'on a la chance d'habiter à la campagne, la période estivale est celle où l'on peut enfin profiter de son jardin. Période souvent tant attendue après une mauvaise

saison qui n'en finit pas.

C'est l'occasion de prendre son repas de midi dehors, à l'ombre, d'y faire la sieste ou de profiter du calme des longues soirées.

Malheureusement, nous savons que cette quiétude peut être troublée par différentes nuisances sonores: la préparation du bois à la tronçonneuse, la tonte de la pelouse devenue urgente ou le chien qui jappe au moindre bruit ou à la vue du premier passant de jour comme de nuit.

Les activités quotidiennes de chacun doivent pouvoir s'exercer bien entendu, mais des périodes de calme sont tout aussi légitimes.

Il existe à ce propos des règlements qui précisent les choses.

Mais le seul bon sens et le respect d'autrui doivent prévaloir.

En fin de semaine, ne pas utiliser son motoculteur à l'heure où les voisins prennent leur repas à l'extérieur, ne pas passer sa tondeuse en début d'après midi, utiliser les moyens qui permettront d'éviter les aboiements intempestif de son chien et profiter soi-même du calme de la soirée éventuellement avec ses voisins, c'est ça la vie dans un village!



Les démarches administratives en ligne

Celles-ci étant de plus en plus nombreuses, de nombreux sites jouent la carte de « site officiel » afin de faire payer à l'internaute des démarches que celui-ci pourrait effectuer gratuitement s'il se rendait sur le site officiel de la démarche. Ces démarches nécessitent de disposer d'un scanner pour l'ajout des justificatifs à votre démarche en ligne.

Voici une liste des démarches administratives que vous pouvez réaliser **gratuitement** :

Concernant l'immatriculation :

- [L'édition d'un certificat de situation administrative,](#)
- [le changement d'adresse sur le certificat d'immatriculation,](#)
- [la déclaration de cession d'un véhicule,](#)
- [la demande de certificat d'immatriculation,](#)
- [la déclaration de perte ou de vol d'un CI.](#)

Concernant le passeport :

- [la demande d'un acte de naissance,](#)
- [la pré demande d'un passeport en ligne,](#)
- [la demande d'un passeport pour une personne majeure,](#)
- [la demande d'un passeport pour un mineur,](#)
- [l'achat d'un timbre fiscal.](#)

Si vous effectuez votre demande en ligne, un numéro de dossier vous sera attribué. Vous n'aurez plus qu'à

le communiquer à l'agent de mairie où vous déposerez votre demande.

Si votre Commune de naissance est connectée au dispositif COMEDEC, vous n'aurez plus à fournir vos actes de naissance (de même pour une demande de carte d'identité). C'est la Commune du lieu de dépôt de votre demande qui s'en chargera.

Pour savoir si votre commune de naissance fait partie du dispositif COMEDEC, vous pouvez en consulter la liste via « [ants.gouv.fr/Les-solutions/COMEDEC](#) » ou le demander à votre mairie.

Concernant le permis de conduire :

- [la demande de code Télépoints ,](#)
- [le solde des points via France Connect,](#)
- [le solde des points ,](#)
- [la pré-demande de permis de conduire,](#)
- [le résultat de l'examen du permis du conduire .](#)

Pour les demandes de permis de permis de conduire soumises à avis médical vous devrez présenter au médecin agréé, le formulaire imprimé et faire réaliser des photos avec signature électronique

Lors de votre rendez-vous avec le médecin pensez à vous munir d'un justificatif d'identité, de votre permis de conduire et des photos.

Lors de votre demande sur internet vous devrez scanner ces documents ainsi qu'un justificatif de domicile.

Pour les demandes de permis de conduire sans visite médicale, un

justificatif d'identité, votre attestation de réussite à l'examen du permis de conduire ou numéro de permis (si remplacement), un justificatif de domicile et des photos avec signature électronique.

Attention, toutes les démarches concernant les certificats d'immatriculation et les permis de conduire se font obligatoirement et seulement sur internet, via le site [ants.gouv](#).

Pour vous connecter à cette plateforme vous devrez créer un espace personnel [ants.gouv](#). Sinon vous pouvez connecter avec vos identifiants [impots.gouv](#) ou [ame-li.fr](#) si vous en disposez.

Si vous rencontrez des difficultés pour effectuer ces démarches, ou pour plus de précisions, n'hésitez pas à contacter le secrétariat de mairie.



Plateforme déclarative de fraude à la carte bancaire

Le Ministère de l'intérieur a mis en place une plateforme déclarative nommée PERCEVAL. Elle vous permet signaler les « fraudes à la carte bancaire », dont vous pourriez être victimes. Vous trouverez plus d'informations sur le fonctionnement de cet outil sécurisé sur la plaquette d'information ci-jointe : PERCEVAL

et via le lien suivant : <https://www.service-public.fr/>

Affouages 2018

L'INSCRIPTION AU ROLE D'AFFOUAGE SE FERA JUSQU'AU 28 JUILLET.

Merci de vous inscrire auprès du secrétariat de mairie par mail, téléphone ou courrier. Les bois seront mis à disposition à l'automne au chargeoir du pique-nique.

Rappel : l'affouage est destiné aux résidents ayant domicile réel et fixe sur la commune plus de 6 mois par an. Les lots ne sont ni cessibles, ni divisibles.



Fermeture du

secrétariat de mairie

- du 9 au 21 juillet
- du 13 au 18 août
- le 27 septembre
- le 29 septembre



Nouveaux horaires à l'école pour la rentrée 2018/2019

En 2014, l'Etat imposait, sur l'ensemble du territoire français, sa réforme des rythmes scolaires. L'organisation du temps répondait alors à des objectifs pédagogiques pour permettre aux enfants de favoriser les apprentissages fondamentaux le matin, au moment où les élèves sont les plus attentifs et bénéficier de cinq matinées pour des temps d'apprentissage plus réguliers.

A Tréminis, les TAP (temps d'activités périscolaires) ont été bloqués sur les 3 heures du jeudi après-midi afin de permettre aux enfants de découvrir des activités diverses. Cette année, il y a eu des temps de sport collectif, de petites randonnées dans les environs, des ateliers de confection d'objets de Noël avec les parents d'élèves du Sou des écoles, des séances de yoga et pour terminer un cycle "théâtre" animés par Christophe Soubeyrand. Dès son élection en 2017, le nouveau Président de la République, Emmanuel Macron, donnait le choix aux communes de conserver la semaine de 4 jours et demi ou de revenir à la semaine de 4 jours.

Dans le Trièves et particulièrement à Tréminis (la commune n'ayant plus les moyens d'offrir des activités menées par des professionnels comme les années précédentes) les conseils d'école ont réfléchi et débattu pendant plusieurs mois et décidé d'opter pour la semaine de 4 jours. Cette décision a été transmise à l'Inspection académique qui l'a acceptée.

Voici donc les nouveaux horaires retenus :

Lundi :

9h00-12h00/13h30-16h30

Mardi, jeudi et vendredi :

8h30-12h00/13h30-16h

Accueil du midi maintenu et gratuit. Le département réorganisera le ramassage scolaire pour prendre en compte ces nouveaux horaires.

De plus les enfants pourront toujours prendre le car à 12h00 pour rentrer chez eux et revenir à l'école pour 13h30.



Données personnelles et diffusion des informations communales/Mise à jour de vos données personnelles

Pour être plus proche de vous, la mairie vous envoie régulièrement des informations/alertes par messagerie électronique. Ce dispositif permet d'être plus réactif pour communiquer des informations urgentes ou utiles à la population (coupures d'eau, d'électricité, travaux de voirie, alerte météorologique, cambriolages, festivités, réunions publiques, ...)

En application du nouveau Règlement Général de la Protection des Données (RGPD), nous réinitialisons totalement notre base de données.

Si vous souhaitez être destinataire ou continuer à l'être de nos informations « INFO MAIRIE », nous vous demandons de nous retourner le coupon joint à ce numéro de l'écho.

Pour rappel, les informations que vous nous transmettez ne sont communiquées à personne en dehors du service et vous pourrez à tout moment demander à ne plus recevoir nos informations

Bâtiments communaux

Au cours de son histoire, la Commune a progressivement acquis un patrimoine bâti important afin de répondre aux nécessités apparues à chaque période. Tous ces bâtiments ont aussi besoin régulièrement d'entretien et de loin en loin de rénovation plus approfondie.

Or aujourd'hui, le constat est que certains d'entre eux ne sont que très peu, voire pas du tout utilisés et que nous devons faire face à leur entretien.

Ainsi, après avoir cédé l'ancienne usine électrique, le Conseil Municipal a-t-il décidé de mettre en vente l'ancienne cure ainsi que l'ancienne scierie communale de Château Méa.

Il a été décidé que le produit de ces ventes serait affecté en priorité :

- à une rénovation partielle de la salle des fêtes permettant d'y aménager à la demande une salle plus petite, donc plus facile à chauffer susceptible d'accueillir des réunions d'associations, la bibliothèque, la cantine ...

- à la rénovation complète de l'un des logements communaux

Nous pourrions ainsi mieux utiliser le bâtiment mairie-salle des fêtes plus central et plus accessible tout en maintenant et en améliorant notre capacité d'accueil en terme de salles de réunions.

L'objectif n'est pas d'accumuler un patrimoine inutile et source de dépenses stériles mais bien d'offrir des possibilités et des services en gérant au mieux un nombre plus réduit de bâtiments.

Locations :

Maison à Château méa : 75 m²
4 pièces (cuisine ouverte sur séjour au RDC) - 2 Salles de bain - chauffage individuel + possibilité chauffage au bois-Terrasse + garage - Libre loyer mensuel : 496,02€

Local à louer pour création du café/restaurant du village - Surface 75m²—Entièrement rénové -Libre

Renseignements et candidature 0476347339 et (ou) mairietreminsi@orange.fr

Rationalisation des points de vente des timbres fiscaux et des timbres amendes

En attendant leur suppression définitive, à partir du 1er juillet, la trésorerie ne vendra plus ni timbres fiscaux, ni timbres amendes. **Il n'y aura donc plus de point de vente à Mens**

Les usagers devront les acheter par internet ou dans les points de vente suivants sur le Trièves:

- Bureau de tabac de Lalley (épicerie)

- Trésorerie de la Mure
- Bureau de tabac de la Mure
- Bureau de tabac de Monestier de Clermont

Ensuite il faudra aller sur le site <https://timbres.impots.gouv.fr/> pour acheter des timbres fiscaux électroniques.



E.N.S. du Marais de Pravet : Une journée de terrain avec le Comité de site



Le lundi 28 mai, le comité de site a été convié à une journée de travail sur le terrain en présence de M. Meyer du bureau d'étude Acer Campestre et de M. Debonder de l'entreprise Arbre Haie Forêt.

L'objectif de cette journée était de faire le point sur trois thématiques : la forêt dans et autour de l'ENS, l'histoire du lieu et le volet naturaliste.

Sur le plan forestier, M. Barthalay et M. Perret et M. Stagnoli de l'ONF ont fait un point sur le l'exploitation forestière (pistes, chargeoirs) et sur les échéances des prochaines coupes du secteur. Ils ont pu exprimer leurs attentes et leurs craintes quant au classement de la zone.

Le département, en la personne d'Amandine Lemercier, a réexpliqué que le plan de gestion

de l'ENS se fera en concertation avec tous les acteurs. Rien ne peut être imposé aux propriétaires sur leurs parcelles.

L'histoire de ce fond de vallée reste méconnue. Aucune photographie de la zone (à moins que certains Tréminis ou apparentés en aient dans leurs albums ?). Les cartes anciennes indiquent une grange en amont des captages et le chemin de Tréminis à Lus la Croix Haute est clairement indiqué. La présence de clapiers atteste de l'exploitation de prés de fauche à une certaine période.

Si vous avez d'autres éléments historiques, souvenirs, anecdotes, n'hésitez pas à nous les communiquer.

L'après-midi a été consacré à un tour du marais pour aborder l'aspect naturaliste sous la houlette de M. Martin. Les propriétaires (M. Barthalay, Mme Rolland) ont pu découvrir quelques curiosités botaniques présentes sur leurs parcelles. La fameuse Aspérule de Turin si rare en France et si présente à Tréminis. La Grassette, une plante carnivore, la Racine de Corail, une discrète orchidée qui se plaît dans les sous-bois de résineux et une pléthore de « chardons » ayant chacun leur biotope *

Le bureau d'étude va continuer son travail d'inventaire pendant l'été. Fin septembre, des étudiants en BTS Gestion et Protection de la Nature passeront 3 jours à Tréminis pour participer à l'élaboration des fiches actions.

La prochaine réunion du comité de site est prévue début octobre.

**biotope :Un biotope correspond à un milieu de vie délimité géographiquement dans lequel les conditions écologiques (température, humidité, etc.) sont homogènes, bien définies, et suffisent à l'épanouissement des êtres vivants qui y résident (appelés biocénose), avec lesquels ils forment un écosystème. Une mangrove, un étang, une dune, une haie, une plage sont autant de biotopes.*

La commune de Tréminis recrute un animateur/trice scolaire pour la pause méridienne

CDD d'un an à partir du 03/09/2018 (6h00 hebdomadaires annualisées)

Missions : Assurer les fonctions d'encadrement et d'animation du repas de midi.

Organisation hebdomadaire : Accueil du midi : du lundi au vendredi sauf mercredi : de 12h00 à 13h30.

Activités liées à la surveillance et à l'animation des temps des repas :

Participer à la surveillance d'enfants pendant la pause méridienne, accompagner les enfants sur le trajet école-salle de la Cure, servir les repas : mettre la table, réchauffer les plats fournis par les familles, desservir et nettoyer, encadrer et aider les enfants à se restaurer, accompagnement de l'enfant en cas de besoin (habillage, déshabillage, sanitaires)

Profil recherché : Dynamisme, créativité, être autonome au quotidien dans l'organisation du travail mais savoir se référer à l'autorité, capacité d'observation et d'écoute auprès des enfants, devoir de réserve et sens du service public.

Formations et qualifications souhaitées : CAP Petite Enfance (certificat professionnel équivalent) ou expérience similaire seraient un plus, Formation de 1er secours, Expérience en animation péri scolaire.

Contact et Candidature à déposer au secrétariat de mairie (CV + courrier manuscrit impératif, à l'attention de Monsieur Le Maire) avant le 31/07/2018.

État civil

Mariage

Tous nos voeux de bonheur à **Sylvie Rigaud et Jean-Pierre Pupovac** qui se sont mariés à Tréminis le 29 juin 2018.



Vendredi 13 juillet fête au village

Apéritif offert par la mairie à 19h

A 20h repas convivial proposé par le Sou des écoles :



Fête Nationale

AL'OCCASION DE LA FÊTE NATIONALE
LE SOU DES ÉCOLES ORGANISE
UN REPAS LE 13 JUILLET À L'ISSUE DE
L'APÉRITIF OFFERT PAR LA MAIRIE

**14€ ADULTE
10€ ENFANT**

**ASSIETTE CAMPAGNARDE
CAFÉ GOURMAND
VINS À VOLONTÉ**

RESERVATION OBLIGATOIRE AVANT LE 7 JUILLET : 06 47 23 14 54 OU À L'ÉPICERIE

A 22h30 défilé aux flambeaux et grand bal animé par « Cire tes souliers » offert par le CCAS avec buvette (Sou des écoles)



Jeudi 26 juillet, la Boule de Ferrand organise son concours « Juniors »
l'après-midi

avec lots et goûter offert aux enfants.

Dimanche 12 août aura lieu la **journée familiale de la Boule de Ferrand** avec concours en doublettes constituées.
Renseignements : Antony Sanson
06 47 23 14 54

Dimanche 29 juillet la "Foire à tout - vide grenier - marché des producteurs" proposée par le Trémini's club
A partir de 9 h vous pourrez flâner sur la place de la mairie et découvrir les étals des artisans, marché des producteurs, vide grenier.

Une petite restauration avec frites, hot-dogs, sorbets sera proposée par le Trémini's Club ainsi que la traditionnelle tombola du panier garni.

Emplacement gratuit pour les exposants : Inscriptions ouvertes à partir du 15 juin. Contact Jacqueline Bonnet 07 61 31 68 09

Rallye du TRIEVES



32ème RALLYE DU TRIEVES

4 & 5 AOUT 2018



Le cirque à la Margelière :

Les spectacles auront lieu les **vendredi 13 juillet -20 juillet -mardi 31 juillet et jeudi 16 et vendredi 17 août à 20h30**.(entrée gratuite).

Horaires de la bibliothèque-relais de la Cure :
Chaque mercredi de 14h30 à 15h30

Une sélection de livres vous attend aussi à l'épicerie.



Agenda du trimestre



Samedi 7 juillet	Au théâtre : « Théâtre sans animaux » de la Cie Le lilas à 21h
Vendredi 13 juillet	Fête au village sur la place de la mairie à partir de 19h
Samedi 21 juillet	Écran vagabond 17h30 et 20h30
Jeudi 26 juillet	Concours pétanque « juniors » à 14h
Dimanche 29 juillet	« Foire à tout » place de la mairie l'Eglise à partir de 9h
Vendredi 3 août Jusqu'au 26 août	Exposition aquarelles Evelyne le Valois dans la salle du conseil
Dimanche 12 août	Journée famille : concours de pétanque
Samedi 18 août	Écran vagabond 17h30 et 20h30
Lundi 3 septembre	Rentrée des classes
Dimanche 9 septembre	Ouverture de la chasse
Samedi 15 septembre	Écran vagabond 17h30 et 20h30



L'ASTRONOMIE.....



LE SOLEIL par Corentin.

Le soleil est une énorme boule de gaz très chaude. Le soleil est une étoile. A sa surface la température atteint 6 000 degrés. Son tour de taille est 100 fois plus grand que celui de la Terre. Il se lève à l'Est et se couche à l'Ouest.



Les étoiles par Liloumey

J'ai appris que le soleil est une étoile. Les étoiles naissent dans les nébuleuses et meurent. Les étoiles représentent des dessins. Ce sont les constellations, par exemple la constellation du lièvre.



LE COIN DES CHARADES par Bastien

Mon premier, on le boit quand il fait chaud.
 Mon second est un oiseau noir et blanc.
 Mon troisième, on marche dessus.
 Mon tout est une planète

Mon premier est comme un océan.
 Mon second, c'est le lieu où les enfants de Tréminis vont manger
 Mon tout est une planète.

Mon premier est un mois de l'année
 Mon tout est une planète.

Mon premier est un insecte carnassier des eaux stagnantes de l'Eurasie
 Mon second est un synonyme familier de « argent ».
 Mon tout est une planète.



LA LUNE par Nathan

La Lune est un satellite de la Terre. Elle tourne en orbite de celle-ci à une distance de 384 400 kms. Elle est âgée de 4,53 milliards d'années et a un diamètre de 3 456Kms (le quart de la Terre). Le premier homme qui a marché sur la Lune est Neil Armstrong, le 20 Juillet 1969.



Les trous noirs par Dony

Les trous noirs aspirent les squelettes des étoiles quand elles sont mortes.



LE QUIZZ DE MANON

- | | | | |
|--------------------------------------|------------|--------------|-------------|
| a) La lune est: | une étoile | un satellite | une planète |
| b) Dans le système solaire, il y a: | 9 planètes | 8 planètes | 5 planètes |
| c) Neptune est une planète: | rocheuse | gazeuse | naine |
| d) La température du soleil est de: | 2000°C | 169°C | 6000°C |
| e) Pour la Terre un an dure: | 200 jours | 365 jours | 240 jours |
| f) Combien de satellites a Jupiter ? | 67 | 40 | 2 |
| g) Uranus a été découvert en: | 1846 | 1930 | 1781 |

TERRE VIVANTE par Mays

Nous sommes allés à Terre vivante pendant le séjour pour apprendre à jardiner avec la Lune. Nous avons jardiné et nous avons cherché des petites bêtes. Nous avons planté des graines avec Ghyslaine. Moi, j'ai choisi des capucines rouges. Mays.



LA DANSE par Maélie.

La première séance nous avons rencontré Sylvie, une danseuse professionnelle. Nous avons appris à faire des imbrications et nous avons fait des jeux où nous devions nous arrêter et se regarder. Après, nous avons choisi la musique de notre danse et nous avons créé la chorégraphie.

Nous avons répété plusieurs fois.

Nous avons donné notre spectacle le 4 juin au Pot au noir devant 3 autres classes.



Réponses: 1)Jus-pie-Terre, Jupiter 2) Mer-cure: Mercure 3) Mars 4) Nepe-tune: Neptune

Nous le savions, nous vous l'avions annoncé, nous allions revenir au Népal. Nous ne referions pas le même voyage, nous ne retrouverions pas le Dolpo, les traces du séisme allaient s'estomper. Nous allions découvrir d'autres aspects de ce pays, d'autres massifs, rencontrer de nouvelles personnes. La surprise du 1er contact allait laisser place à une certaine familiarité.

Nous sommes 3 cette fois à nous envoler pour « 3 petits treks et puis reviennent », Pascale, Valérie et moi pour un tour du Manaslu (8200m) suivi d'une balade dans le bas Khumbu et enfin une remontée de la vallée du Langtang et un retour à pied à Katmandou. Trois itinéraires bien différents, pour mieux apprécier différents aspects du pays et différents types de randonnée.



Voici une partie de nos chaleureux accompagnateurs népalais avec qui Françoise et moi-même avons partagé des moments inoubliables

Le tour du Manaslu est un grand classique, le recours à un guide y est obligatoire et Lhakpa a bien voulu nous accompagner avec son équipe. Remonter une profonde vallée pour découvrir ce géant et ses satellites, par-

courir tous les étages de végétation jusqu'au col (Larke pass) à 5200m, puis redescendre. Admire ce sommet, un des 14 plus hauts de la planète, depuis le lac dans lequel il se reflète et songer que près de 4000m nous séparent. Les glaciers sont loin mais ils ont laissé des moraines gigantesques.

Les séracs là-haut sont suspendus, bleus, géants, inaccessibles. La magie du paysage agite les pinceaux de Valérie et finalement tout le monde se laisse gagner. Je passe des heures à observer ces faces et ces arêtes, pour les poser maladroitement sur ma feuille. Je me laisse aller dans l'observation plus fine et j'y trace mentalement des itinéraires. Je découvre que



même moi qui ne dessine pas, je peux prendre plaisir à ce jeu de crayons, car je n'ose tout de même pas l'aquarelle ! Dans ces vallées, le tourisme est essentiel à la vie des villages. C'est la principale source de revenu et les « lodges » sont relativement nombreux. Entre 40 et 80 touristes par jour passent sur ces chemins, y sont nourris et logés, accompagnés de leurs guides et porteurs. La piste s'arrête en bas de la vallée et les 4X4 sont remplacés par les mules et les humains. Dans cette région les marques du séisme sont encore présentes, mais ce qui domine ce sont les marques de la reconstruction et notamment les toits de tôle d'un bleu éclatant. La technologie est là, présente par petites touches pour apporter un peu d'électricité et donc de la musique. Quelques moments mémorables de danse au son des tubes népalais du moment, ou de vieux refrains bien français, ponctuent nos soirées et certaines descentes.



Dessiner, permet de vivre pleinement l'instant et de mieux percevoir les paysages et les lieux.

Et donc de mieux s'en souvenir.

Percevoir ainsi toute la beauté de ce monde.

Un carnet, un pinceau, quelques couleurs à la rencontre aussi de l'autre, une villageoise, des enfants, un porteur, d'autres voyageurs

Valérie



Pour nous accompagner sur le trek du Pikey peak que nous poursuivrons par une immersion dans un « festival bouddhiste » dans le bas Khumbu, nous avons retrouvé Nimsang qui participait à l'équipe du Dolpo. Cette fois il est près de chez lui et nous aide à porter nos affaires en familier des lieux. Nous cheminons de crête en crête à des altitudes moyennes jusqu'au sommet de 4200m d'où nous observons un paysage ouvert sur la chaîne himalayenne dans son ensemble. Des géants à perte de vue et à 180°, une succession de chaînes se détachent dans la lumière matinale. La neige crisse sous nos pieds, car hier nous avons eu tempête de neige, les rochers sont givrés et il y a une réelle émotion dans les regards qui ne savent où se poser.

Nous voilà en route vers le monastère bouddhiste, celui-ci est dans une zone plus touristique et très marquée par la vie religieuse. Le tourisme religieux est bien présent, en certains lieux, mais nous ne nous arrêterons pas là. 3 jours de fête, de célébration, de danses et de musique, le moment de la bénédiction par le guru est le moment le plus important, les népa-

lais, souvent d'origine tibétaine, affluent dans des tenues de fêtes. Nous descendons dans les villages où Nimsang retrouve des amis d'enfance, puis c'est le 4X4 pour des heures de pistes chaotiques avant de retrouver Kathmandou. Pour le dernier trek nous partons seules dans une région,



depuis longtemps touristique mais terriblement marquée par le séisme. Le Langtang est proche de Kathmandou et si nous partons en 4X4 nous reviendrons à pied jusqu'en ville. Cette vallée est d'une raideur incroyable, l'énorme torrent qui coule au fond est très encaissé et rapidement les hauts sommets apparaissent. Nous faisons ici des rencontres marquantes de

« touristes » dont le Népal est devenu le 2ème pays de coeur et de vie... Des individus qui s'engagent sur des projets qui les passionnent. Nous devons également transmettre le bonjour d'amis qui sont familiers des lodges où nous passons. L'ascension de Tsergo (5200m) est presque une promenade, nous sommes bien acclimatées, mais les paysages nous transportent toujours et encore. Les montagnes ne font « que » 7000m, mais elles sont proches...et si belles ! Le retour se fait par une série de lacs glacés pour certains car l'hiver arrive et c'est la fin de la période touristique, les lodges d'altitude ferment. C'est aussi la période électorale et toute la vie du pays en est marquée. Nous redescendons donc tous les étages de végétation, jusqu'à la capitale.

Notre retour en ville sera marqué par des rencontres et des retrouvailles, retrouvailles qui se poursuivent cet été avec la visite de Lhakpa à Tréminis.

Françoise, Aquarelles Valérie



LA JOURNEE DU VENDREDI 15 JUIN AVEC LE TREMINIS'CLUB

Vendredi 15 juin par Enola.

Le matin nous sommes allés au funiculaire du Touvet, avec le Trémini's club. Le funiculaire marche comme un train, il est tiré par un câble. Quarante personnes peuvent être transportées.

J'ai eu un peu peur. Nous avons visité le musée du funiculaire et après nous sommes allés manger au restaurant.

Ensuite nous sommes redescendus avec le funiculaire et nous sommes remontés dans le car. Après nous sommes allés visiter le fort Barraux. Le fort a servi pendant la guerre. Il est même devenu une prison.



Après la visite, nous avons goûté et nous avons repris le car pour rentrer à la maison.



QUIZZ par Alexandre.

- Combien pèse le funiculaire ?
 5,175t 4,188t 2,199t
 En quelle année le funiculaire a-t-il été créé ?
 1920 1954 1966
 Combien le câble a-t-il de force ?
 89t 81t 85t
 A combien roule le funiculaire par seconde ?
 1,25m 1,30m 1,11m
 Combien de temps dure la montée ?
 20 minutes 25 minutes 30 minutes



Solutions
 quizz Manon: a) un satellite; b) 8 planètes; c) gazouse; d) 6000°; e) 365 jours; f) 67; g) 1846. Quizz Alexandre: 1) 5,175t; 2) 1920; 3) 89; 4) 1,25m; 5) 20 minutes.

Comment fonctionne le funiculaire ? par Quetzal

Le funiculaire est une sorte de train. Il roule sur des rails. Il est tiré par un câble quand il monte et il est retenu par le câble quand il descend.

Dans la machinerie, j'ai vu un moteur qui entraînait une courroie qui faisait tourner une roue qui avait un axe qui entraînait des engrenages. Et le câble était relié aux engrenages.



Les parapentes par Silmaé.

Un monsieur nous a fait toucher une voile de parapente. Il nous a dit qu'il y a des personnes qui partent le matin, volent toute la journée et ne se posent que le soir. Pour s'envoler, il court dans la pente, la voile du parapente se gonfle, et il se dirige avec des poignées.



Les correspondants par Wassim.

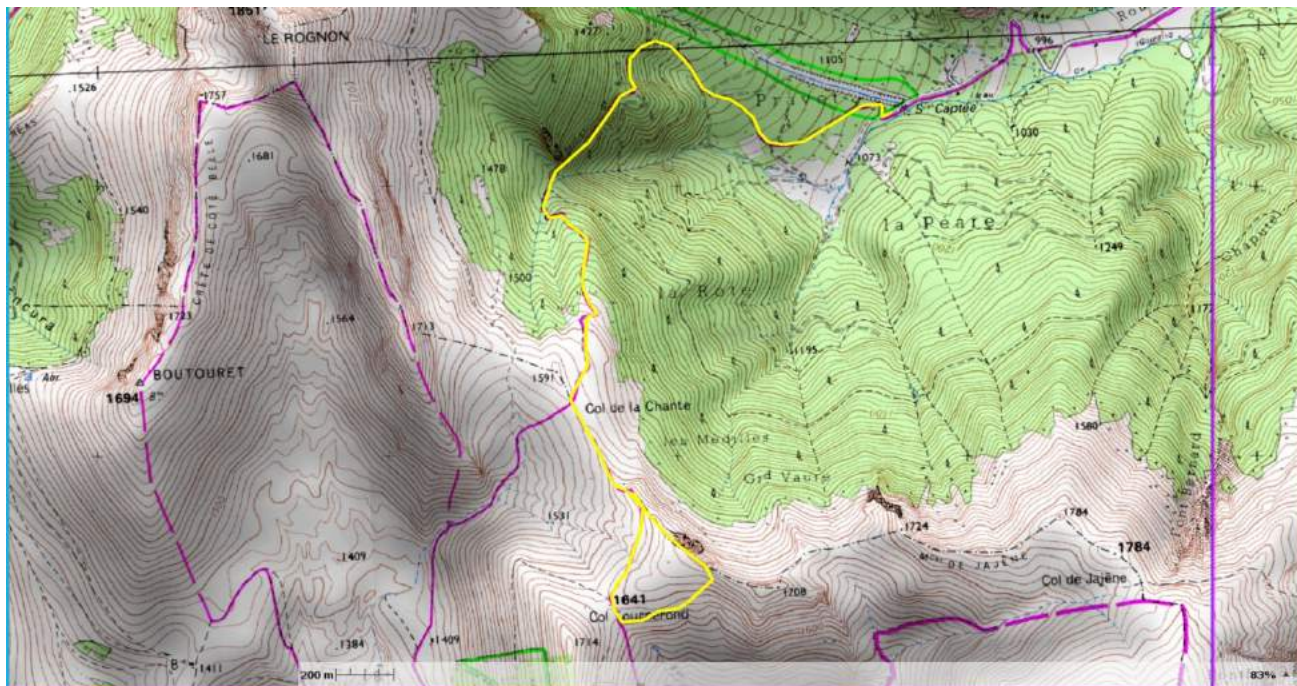
Nous sommes allés à la Margelière et nous avons rencontré nos correspondants.

Enfants de Tréminis	Enfants de St Sulpice
Maélie	Julie
Mays et Liloumey	Camille
Alexandre	Loric
Manon	Clara
Corentin	Corentin
Enola	Paloma
Nathan	Yanis et Tiago
Silmaé	Aline
Quetzal	Chloé
Dony	Yanis
Bastien	Raphael et Joachim
Wassim	Terence et Ethan



Idées de Balade

Quand on veut se ressourcer, quand il y a un peu trop de monde au parking du pique-nique du Grand Ferrand, quand il fait grand beau et que l'on veut avoir des vues sur le Grand Ferrand et le massif du Dévoluy, et quand on veut des belles vues sur Tréminis, alors suivez-moi, je vous emmène sur le col de la Chante.



Descriptif :

Caractéristiques :

Durée : 4 heures
Dénivelé : 500 mètres
Difficulté : Aucune
Projection : 5 km

On se gare pour les moins audacieux sur le parking de la Ruine, jusqu'après son pont, les plus téméraires peuvent monter plus haut encore sur la piste carrossable. Et même on m'a dit que les plus « casse-cou » montent encore plus haut ! A chacun sa montagne...

Du parking, on s'échauffe tranquillement en montant sur la large piste carrossable qui nous indique 1km 700 jusqu'au col.

Cette mise en jambe est l'occasion de croiser de l'origan sauvage et nombreuses autres plantes au fil des saisons. La montée est douce et régulière.

Au bout de 15 minutes, il faut laisser la piste carrossable dans une épingle pour prendre pied sur un sentier plus petit mais encore carrossable. Là les mollets vont chauffer un peu car la pente se redresse. Pour les plus curieux et les plus téméraires, au bout de 100 mètres, un cairn à gauche indique le sentier de ronde des Sagnes qui a été retravaillé il y a 3 ans déjà. Il mène sur les Plates.

Nous, nous continuons sur le chemin qui après un virage à gauche, devient plus facile mais plus pierreux. Normal, nous arrivons sur l'ancien site d'escalade FFME, où l'on peut voir encore les rings.

Après un passage souvent boueux pour traverser quelques torrents, le chemin serpente et au bout d'un temps certain, la forêt s'éclaircit et l'alpage se découvre.

En 10 minutes, nous avons rejoint le Col de la Chante.

Là, c'est à vous de décider au gré de vos envies, de la météo, de votre état de forme. L'aulp et le rognon sont à portée sur la droite, et sur la gauche, vous avez l'embaras du choix... même la Grande traversée de la Montagne de Paille, mais là il faut être un bon baroudeur...

Moi, souvent c'est sur la gauche que je m'oriente. Je quitte les sentiers pour aller errer, divaguer dans les creux et les bosses de l'alpage. J'essaie de surprendre la faune en arrivant sur les crêtes.

Je m'offre une pause contemplative sur Tréminis et ses magnifiques paysages. Avant de redescendre vers la civilisation...

Antony Sanson <http://voirlamontagneautrement.fr/>

**VoIR LA MONTAGNE
AUTREMENT**



Le Trémini's Club

Nous voilà déjà en été et les mois qui viennent de passer ont été comme à l'habitude assez bien remplis.

Parfois nous n'étions pas très nombreux le jeudi après-midi mais nous avons tout de même eu bien des occupations.

Le 24 Mai nous nous sommes retrouvés à Gresse en Vercors. En effet, cette année, c'était le club de Gresse qui organisait le désormais traditionnel « repas interclubs » qui permet à tous les membres des différents clubs du « grand Trièves » de se rencontrer. Ils nous avaient préparé un délicieux repas pour environ 120 personnes, toutes très heureuses de se rencontrer. Ce repas interclub sera reconduit l'an prochain dans un autre village.

Il était prévu, une sortie en train au début du mois de juin. Nous avons dû l'annuler pour des raisons techniques. Alors nous l'avons remplacée, le jeudi 7 juin par une ballade aux sources des Gilliardes, spectaculaires en cette saison tant l'eau bouillonne. À midi nous avions préparé nos pique-niques, puis la journée s'est poursuivie par la visite du musée de Pellafol, fort intéressant pour nous qui avons retrouvé, les outils, machines, et autres appareils qu'utilisaient nos parents pendant notre enfance. Mais, c'est la petite salle de classe du siècle dernier, reconstituée avec d'anciens bureaux, encriers, plumes, craies, tableaux noirs etc...où tous se sont pris au jeu en reprenant leurs places d'écoliers plus ou moins turbulents, qui a eu le plus vif succès.

Enfin le plus important fut notre journée « intergénérationnelle » du 15 juin. Nous avons emmené les enfants de l'école pour une journée à St Hilaire du Touvet que nous avons atteint en empruntant le funiculaire. Une fois là-haut,



tout le monde a pu voir les machines qui permettent de nous hisser jusqu'au plateau. Et puis, le beau temps étant de la partie, tous ont été aussi très intéressés par la démonstration du décollage de quelques parapentes. Et enfin la journée se terminait par la visite guidée du Fort Barreaux, où le guide a passionné petits et grands avec ses explications historiques et ses anecdotes.



Et maintenant nous pensons déjà au programme de l'été qui devrait être riche d'occupations hebdomadaires pour tous ceux qui pourront être là. Nous commencerons à travailler pour les fêtes de fin d'année. (Et oui elles arrivent toujours très vite, et à l'automne, nous avons déjà prévu pas mal de choses.)

Nous vous annonçons d'ores et déjà la venue de la troupe du Théâtre le Lilas le samedi 7 juillet (voir l'affiche dans le numéro de l'Écho d'avril 2018).



Le jeudi 19 juillet nous allons passer la journée à Mens. Et pourquoi pas ? Inutile d'aller chercher bien loin les choses qui sont à notre porte. Nous commencerons par la visite historique de la ville, nous prendrons le repas de

midi dans un des restaurants de Mens et l'après-midi nous aurons la visite guidée du musée.

Comme chaque année, depuis quelques temps nous organiserons « La Foire à Tout ». Marché des producteurs et vide greniers, ouvert à tous le 29 juillet. L'emplacement est gratuit et vous êtes tous conviés soit à venir vous débarrasser de quelques objets, soit à venir présenter les produits fabriqués dans vos entreprises, soit à venir « chiner »... tout ça pendant toute la journée (voir l'affiche dans ce numéro de l'Écho).

Nous participerons aux concours de boules organisés par « La Boule de Ferrand » les 26 juillet pour nos enfants, et le 12 août pour tout le monde.

Voilà, rendez vous à la rentrée où nous vous annoncerons les différentes manifestations à venir.

A tous, passez un bel été et si le cœur vous en dit venez donc nous rejoindre pour participer à tous ces bons moments que nous vivons ensemble.



L'écran vagabond du Trièves

Samedi 21 juillet

17h30 : Le voyage de Lila, film

d'animation colombien, uruguayen (1h16) Lila vit dans le monde merveilleux d'un livre pour enfants quand, soudainement, elle est enlevée à sa luxuriante jungle de papier. La voilà plongée dans une incroyable aventure pleine de dangers.

20h30 : Mon ket, comédie franco-belge réalisée par François Damien (1h29) Dany Versavel a un souci avec son fils : à

15 ans, Sullivan ne veut plus d'un père qui fait le king derrière les barreaux. Pour Dany, son « ket », c'est sa vie, hors de question de le laisser filer. Au pied de biche, sans pudeur ni retenue. Mais là où l'on pouvait craindre le pire, se cache peut être le meilleur...



Prochaines séances : Samedi 18 août et Samedi 15 septembre (programme non encore communiqué)



Le Comité des Fêtes
 « Le combat s'arrêta faute de combattants ». Le 7 Avril 2018, la réunion organisée pour donner suite à l'assemblée générale de janvier, n'a pas réussi à former un nouveau bureau, après les démissions de la Présidente, de la secrétaire et de la trésorière. Œuvrant depuis longtemps pour le Comité et étant très occupé par ailleurs, l'ancien bureau désirait passer la main à d'autres personnes, peut-être plus jeunes et souhaitant continuer les actions du comité ou en organiser de nouvelles... Malheureusement, personne ne s'est présenté pour prendre la relève, aussi les membres présents, ce jour-là ont prononcé, avec regret, la dissolution du Comité des Fêtes, une association ne pouvant exister que si elle dispose d'un bureau. L'ancienne trésorière a été chargée de faire les démarches nécessaires à cette dissolution. La déclaration a donc été faite à la préfecture et comme prévu lors de l'assemblée extraordinaire, l'argent restant a été utilisé pour l'achat de nouvelles « jardinières » que vous avez peut-être déjà vues dans nos hameaux. Le reliquat servira à acheter des assiettes à dessert pour compléter l'équipement en vaisselle de la salle des fêtes. De cette façon, l'argent qui avait été réuni pendant les animations du Comité, pourra profiter à chacun des habitants de Tréminis.

Nous souhaitons tous que quelqu'un fasse renaître un jour, un nouveau Comité, pour continuer à faire vivre notre village.



Le Sou des écoles
 Encore une année scolaire de passée...Riche en activités et c'est l'occasion de faire une petite rétrospective de nos activités.

Le traditionnel marché de Noël a eu lieu le 10 et 17 Décembre, sous la neige, en vous proposant des décorations que les enfants et parents avaient



confectionnées. Le loto de printemps s'est tenu le 21 Avril à la salle des fêtes de Tréminis.

Une vente de Brioches et Saint Genix avec livraison à domicile a aussi été proposé aux habitants de Tréminis.

Pour finir, le repas et la buvette du 13 Juillet sera tenu et organisé par le Sou des écoles.

Comme vous le voyez, le Sou s'est investi et cela a pu profiter aux écoliers puisque le sou des écoles a participé financièrement aux activités scolaires, comme par exemple les transports ou le séjour en classe découverte.

C'est pour cela que je remercie toutes les personnes qui ont donné de leur temps pour faire un tour au marché de Noël ou au loto, de leur argent pour aider le sou et donc l'école de Tréminis.

Je remercie également toutes les petites mains qui ne sont pas parents mais qui sont une aide primordiale pour l'organisation des activités.

Et pour finir, je remercie tous les parents qui se sont investis dans le Sou tout au long de l'année, car sans eux, le Sou ne pourrait pas vivre et les activités de l'école en pâtiraient.

Venez nombreux donc le 13 juillet pour écouter le concert Folk en dansant, en sirotant une bière fraîche et une coupe de clairette ou un soda, pour digérer l'agréable repas délicieux du Sou.



La boule de Ferrand

Cette année, il y a eu quelques changements dans les activités de la boule de Ferrand.



Premièrement, le terrain fait peau neuve. Quand vous lirez ces lignes, les travaux devraient être terminés. Un évier inox a remplacé l'ancien en amiante, profond et peu commode. On en a profité pour refaire un peu la plomberie, car des gels hivernaux avaient malmené les tuyauteries. On a remplacé les urinoirs et refait la faïence. Les toilettes « à la turc » se sont transformées en cuvette pour le confort de tous et toutes.

Le désherbage du terrain a pris du retard avec cette météo capricieuse de Mai et Juin, mais devrait être fait quand vous lirez ces lignes.

Secondement, au vu du peu de bénévolat pour organiser les activités et les contraintes professionnelles ou personnelles que les bénévoles pourraient rencontrer cet été, le déroulement des concours change d'organisation :

Le concours junior aura lieu le 22 juillet à 14 H au boulo-drome de Château-bas mais ne sera maintenu que si un effectif de 8 enfants est présent lors de l'inscription. *Vous pouvez vous renseigner et vous inscrire : 06 47 23 14 54.*

La Journée Famille se transforme en Concours Famille qui sera organisé le 12 Août à partir de 14 heures, en doublettes constituées. Ce concours sera à la mûlée. *Même numéro pour les renseignements et les inscriptions : 06 47 23 14 54.*

Une buvette sera à votre disposition pour cette après-midi festive.

Exposition AQUARELLES



Danièle ZANARDI (www.daniele-zanardi.com)

et ses élèves : Annie, Anne-Marie, Annilou, Christine_1, Christine_2, Marie-Jo, Monique, Valérie, et Rellicac



Entrée libre

du 14 au 20 Juillet 2018 (14h-19h)

à la Maison du Grand-Veymont

GRESSE-en-Vercors

Vernissage le Dimanche 15 Juillet à 11h

Mon expo personnelle aura lieu dans ma petite salle d'expo au Serre à Tréminis les vendredis, samedis, dimanches du samedi 21 juillet au samedi 25 août 2018, ou sur rdv au 04 76 34 72 45.

Danièle Zanardi



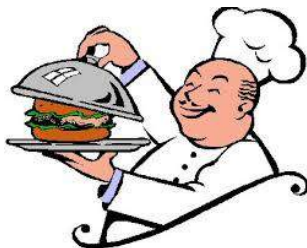
Nouveauté à L'épicerie !

Venez désormais découvrir chaque Vendredi, à partir de 11h, un nouveau plat à emporter en portion individuelle cuisiné par le Traiteur de Longefonds, M. Didier Barrago.

Possibilité de réserver vos portions à l'avance.

L'épicerie sera fermée pour congés annuels du 23 Août au 05 Septembre 2018 inclus.

Delphine Sanson



Et Si nous disions poème ?

Petite poésie sur la mer

pour chaque instant
une vague
pour chaque vague
un mouvement

pour un temps
la cadence
de la vague et du vent

brume bleue
perles blanches
et nuage somnolent

pour chaque instant
une vague
pour chaque vague
la caresse du temps

Jeanine Charpentier



C STAGE CIRQUE

Du lundi 16 au vendredi 20 juillet
Gymnase du collège de Mens

Parents Bambins

Du mardi au jeudi de 16h45 à 17h45
6 € par atelier ou 15€ les 3 jours + 10 € d'adhésion
Une activité pour les enfants de 4 pattes à 3 ans accompagnés par un parent ou un adulte.

3 - 5 ans

Du lundi au vendredi de 9h30 à 11h30
70 € + 10€ d'adhésion
Découverte et initiation de l'activité cirque sous forme de jeux et de parcours.

6 ans et plus

Du lundi au vendredi de 13h30 à 16h30
100 € + 10€ d'adhésion
Initiation et perfectionnement aux arts du cirque.
Un stage pluridisciplinaire, adapté à l'âge et au niveau de chacun.

Adulte

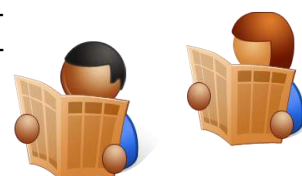
Mardi et mercredi de 18h à 20h
15 € par atelier + 10€ d'adhésion
Pratique des arts du cirque.
Une découverte pluridisciplinaire et adaptée aux envies de chacun.



Renseignements et Inscriptions
Bruno Frenette
06 52 03 52 18
cirqueentremis@netc.fr

Vos articles doivent parvenir avant le 15 des mois de septembre, décembre, mars et juin afin d'être publiés. Votre nom doit être mentionné en bas de votre article.

mairietremis@orange.fr amfitoussi@aol.com



Horaires

A partir du 1er janvier 2017

Hiver : du 1er novembre au 30 avril : lundi/mardi/jeudi/ vendredi et samedi de 9h à 12h (fermée le mercredi)

Eté : du 1er mai au 31 octobre du lundi au samedi de 9h à 12h

Courrier/Colis
Services bancaires/Point Info Tourisme

☎ 04/76/34/70/79

agencepostaletreminis@orange.fr



Horaires du secrétariat de mairie

Lundi de 9h à 12h

Mercredi de 9h à 12h

Jeudi de 13h30 à 16h30

☎ Samedi de 9h à 12h
Le Maire reçoit sur rendez-vous
04/76/34/73/39

treminis.fr

mairietreminis@orange.fr



Bibliothèque relais

Accueil tous les Mercredis de 14h30 à 15h30

Adhésion

-Famille 15€
-Individuelle 10€

Antenne de la médiathèque de la CDC Trièves permettant l'emprunt des ouvrages de tout le réseau intercommunal

EPICERIE SANSON

À votre service ,

Lundi, Mardi, Jeudi, Vendredi, Samedi de 8h30 à 12h

Et de 16h à 19h

Mercredi de 8h30 à 12h

Dimanche de 8h à 12h

Pain bio Casseyre le mercredi matin du 1er juillet au 30 août
réservation mardi avant midi.

Pain de la Commanderie mardi, mercredi, jeudi et dimanche
tel 04 76 34 71 88

BOULANGERIE ALBORGHETTI

Le Pain est en vente à l'épicerie Sanson le lundi, vendredi et samedi

Treminis Pizzas le samedi soir au fournil 06 86 25 58 91

LA FERME DU HAUT TRIEVES

Magasin ouvert le

-mardi de 15h à 17h
-jeudi de 10h à 12h et de 15h à 17h
-samedi de 10h à 12h.



GAEC DES AMARINES

Vente directe -agneaux au détail, saucisses, saucisson à cuire- Le vendredi aux Granges de 18h30 à 19h30

Tel 06.81.91.53.50

elevagedesamarines.fr



LES TOURNEES

Boulangerie « Julien » tournée à Château-Méa, l'Eglise et le Serre le mardi et le vendredi.

Boucherie Marcou de Mens
Livraison des commandes le Vendredi Tel 04.76.34.60.38

AUTOCARS BLANC DU GRAND FERRAND

☎ 06 75 41 78 98
04 76 34 74 32

Ligne Tréminis-Mens

Circule tous les samedis sauf jours fériés

Aller	Arrêt	Retour
8h15	Le Serre	12h00
8h17	L'Ecole	11h58
8h19	Château-Méa	11h56
8h21	Château-Bas	11h54
8h35 à 9h05	D'Avers à Prébois	11h10 à 11h50
9h15	Mens	11h00



TREMINIS TAXI

04 76 15 32 58
06 22 27 92 81

VOIR LA MONTAGNE, AUTREMENT...

Antony Sanson
Accompagnateur en Montagne
Trièves-Vercors-Devoluty

Contact@voirlamontagneautrement
site internet
voirlamontagneautrement.fr

LE SORBET VAGABOND

Sylvain Truffet
Artisan Glacier et cuisinier

sorbetvagabond@gmail.com

06 46 64 86 46
Château-Bas



ACCES A LA DECHARGE COMMUNALE

Se présenter à la mairie pour retirer la clé. *En dehors des horaires d'ouverture du secrétariat, pensez à appeler avant de vous déplacer.*

Lundi de 9h à 12h/14h à 17h
Mardi de 9h à 12h/14h à 17h
Mercredi de 9h à 12h
Jeudi de 19h à 12h/14h à 17h
Samedi de 9h à 12h

Décharge réservée aux déchets végétaux et gravas/bois.



ORDURES MENAGERES

A déposer aux différents points de collecte dans des sacs poubelles fermés.

TRI SELECTIF



Des molocks sont à votre disposition aux points propres de Château-Bas et Château-Méa



DE MENS

Lundi : 9h - 12h / 14h - 17h30
Mercredi : 9h - 12h / 14h - 17h30
Samedi : 9h - 12h / 14h - 17h30

04/76/34/88/06

URGENCES

0810.15.33.33
Conseil Médical





21 avril loto du Sou des écoles



5 mai soirée « direlire » policière et ravioles au Criscath



Cérémonie du 8 mai au Monument de Château Bas



2 et 3 juin stage d'aquarelle de Dany



7 juin Retour à l'école à Pellafol pour le Trémini's club



7 juin sortie du Trémini's Club aux Gillardes



L'écho de Tréminis N°41



15 juin Sortie de fin d'année pour les écoliers et le Trémini's club